



ombudsman
veřejný ochránce práv

Mgr. Bc. Radka Malinová
Mgr. Jan Ščučka

SPRÁVA MÍSTNÍCH POPLATKŮ



PRÁVNÍ ÚPRAVA
POSTŘEHY Z ČINNOSTI OMBUDSMANA

2018

CÍLE ŠKOLENÍ



ombudsman
veřejný ochránce práv

Představit činnost ombudsmana na poli místních poplatků

Probrat společně zákon o místních poplatcích a související předpisy (zejména daňový řád)

Upozornit na sporné oblasti, včetně možných variant řešení

Debatovat nad aktuálními problémy obecních úřadů

Navázat kontakt s obecními úřady, možnost další spolupráce

Strávit společně příjemně den k vzájemnému užítku všech



- | | |
|---------------|--|
| 09:00 – 09:15 | Seznámení s činností ochránce v oblasti
místních poplatků |
| 09:15 – 09:45 | Dílčí postřehy k tvorbě obecně závazných
vyhlášek |
| 09:45 – 10:00 | Přestávka |
| 10:00 – 11:30 | Místní poplatky |
| 11:30 – 11:45 | Přestávka |
| 11:45 – 13:15 | Správa místních poplatků |
| 13:15 – 13:45 | Zodpovězení zasláných dotazů |

VEŘEJNÝ OCHRÁNCE PRÁV



Seznámení s činností ombudsmana



Veřejný ochránce práv působí

- k ochraně osob před **jednáním úřadů** a dalších institucí,
- pokud je **v rozporu s právem**, neodpovídá **principům demokratického právního státu a dobré správy**, jakož i před jejich **nečinností**
- a tím přispívá k ochraně základních práv a svobod.

Působnost ochránce se vztahuje na **ministerstva a orgány územních samosprávných celků při výkonu státní správy**.



Čím vším se může zabývat:

- **individuálními podněty** stěžovatelů
- **systemovými nedostatky** (šetření z vlastní iniciativy)
- je povinným připomínkovým místem
- organizuje školení, semináře
- účastnit se řízení u Ústavního soudu
- podat **návrh na zrušení obecně závazné vyhlášky**.
- doporučit vydání, změnu nebo zrušení právního nebo vnitřního předpisu



Zahájení šetření

- Výzva úřadu
- Jednání s úřadem
- Upuštění od výzvy či jednání

Zpráva o šetření

- Pochybení zjištěno
- Pochybení nezjištěno

Závěrečné stanovisko

- Včetně návrhu opatření k nápravě



Opatření k nápravě

- Zahájení řízení o **přezkoumání rozhodnutí**, úkonu nebo postupu úřadu, lze-li jej zahájit z úřední moci
- Provedení úkonu k odstranění nečinnosti
- Zahájení disciplinárního nebo obdobného řízení
- Zahájení stíhání pro trestný čin, přešůpek nebo jiný správní delikt
- Poskytnutí náhrady škody nebo uplatnění nároku na náhradu škody

”

Šetření ochránce
neznamená
automaticky
pochybení úřadu

“



V oblasti poplatků bývá jako opatření k nápravě typicky:

- Vrácení neoprávněně vymoženého poplatku
- Přiznání úroku z neoprávněného jednání správce daně
- Dodržení správného procesního postupu
- Změna praxe (metodiky) do budoucna



Jestliže úřad nesdělí ochránci, jaká opatření k nápravě provedl, nebo jsou-li opatření k nápravě nedostatečná, ochránce

a) **vyrozumí nadřízený úřad** a není-li takového úřadu, vládu,

b) může o svých zjištěních **informovat veřejnost** včetně sdělení jména a příjmení osob oprávněných jednat jménem úřadu.



VEŘEJNÝ OCHRÁNCE PRÁV

Činnost v oblasti místních poplatků



ombudsman
veřejný ochránce práv

- Řeší podněty stěžovatelů, kteří nesouhlasí s postupem obecních úřadů při správě místních poplatků.
- V případě potřeby poskytuje stěžovatelům základní informace o poplatkovém řízení.
- Ochránce zpracoval materiál, ve kterém vyjmenoval nejčastější zjištěná pochybení na úseku místních poplatků.

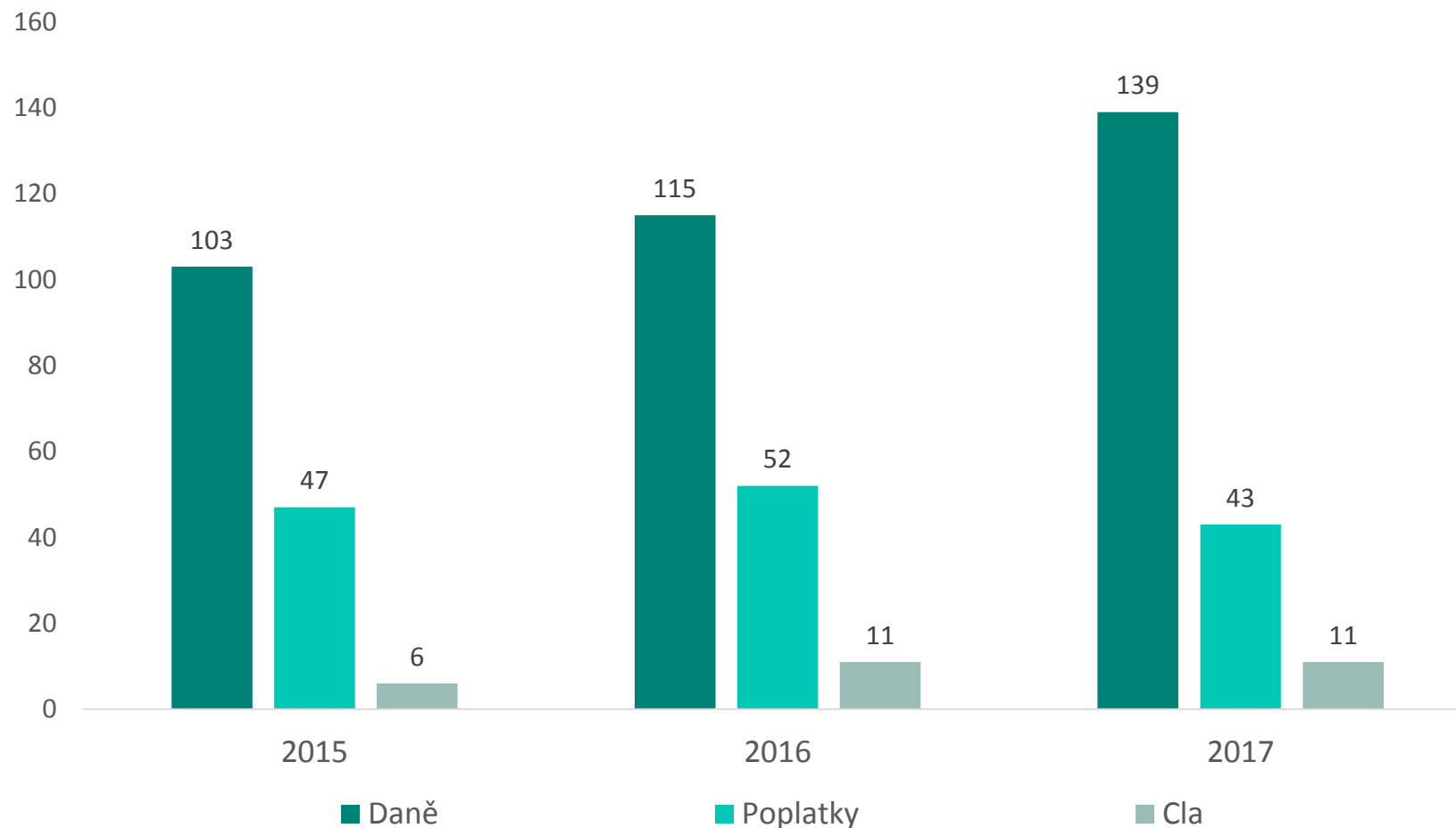


VEŘEJNÝ OCHRÁNCE PRÁV

Počty podnětů



ombudsman
veřejný ochránce práv



Místní poplatky tvoří značnou část „daňové agendy“ ochránce.

VEŘEJNÝ OCHRÁNCE PRÁV



Dílčí postřehy k tvorbě obecně závazných vyhlášek



ČR – smíšený model veřejné správy





Samospráva

Tvorba obecně závazné vyhlášky
o místním poplatku



Státní správa

Správa místních poplatků





- Ochránce **nemůže přímo** šetřit výkon **samosprávy**.
- Může učinit omezeně – **skrze prošetření činnosti orgánu** dozoru a kontroly.
- Dozor nad obecně závaznými vyhláškami obcí vykonává **Ministerstvo vnitra**.
- **Ochránce může šetřit MV.**

- **Ochránce může podat návrh** na zrušení OZV u **Ústavního soudu**, (§ 64 odst. 2 písm. f) zákona o Ústavním soudu).
- **Jedná se o zvláštní oprávnění ochránce, které využívá výjimečně.**



S čím se na nás stěžovatelka obrátila:

- Stěžovatelka je spoluvlastníkem nemovitosti v obci O.
- Součástí stavby je dle kolaudačního rozhodnutí i vodovodní a kanalizační přípojka (2001)
- Obec neměla finance na vybudování inženýrských sítí – náklady hradili majitelé dotčených nemovitostí, včetně stěžovatelky
- Stěžovatelka obci dle smluv zaplatila 160000 Kč, další ve smlouvě nezahrnuté platit odmítla
- Obec vydala obecně závaznou vyhlášku zavádějící s účinností od 01/2013 poplatek za zhodnocení stavebního pozemku



Ochránkyně v šetření dospěla k závěru, že:

- Finanční spoluúčast obce na vybudování vodovodu je **nutnou podmínkou pro zavedení poplatku.**
- Obce by měly **přijmout** obecně závaznou vyhlášku tak, aby **nabyla účinnosti před kolaudací** stavby vodovodu nebo kanalizace.





Výsledek šetření – finanční spoluúčast:

- Ochránkyně se s Ministerstvem vnitra **neshodla** na tom, zda obec musí vynaložit své peníze, aby mohla poplatek zavést.
- Podle MV zákon takovou podmínku nestanoví, a proto ministerstvo ani nemůže její naplnění kontrolovat.
- Ministr vnitra přislíbil, že bude na Ministerstvo financí jako gestora zákona o místních poplatcích apelovat, aby navrhlo změnu zákona.
- **Novela dosud přijata nebyla.**



Výsledek šetření – okamžik vydání OZV:

- Ministerstvo vnitra bude obcím doporučovat, aby vyhlášky vydávaly v době kolaudace stavby vodovodu a kanalizace.
- Zavádění poplatku před kolaudací vnímá ministerstvo jako problematické z důvodu nemožnosti určit v té době správně cenu pozemků.
- MV však nepovažuje za možné napadat zákonnost těch vyhlášek, které obce přijaly až po kolaudaci stavby vodovodu či kanalizace.



Okamžik vydání OZV – další vývoj:

Rozsudek Městského soudu v Praze ze dne 13. 12. 2016, sp. zn. 7 Af 3/2012:

- **Poplatek by měl být obecně závaznou vyhláškou zaveden již před okamžikem zhodnocení pozemku, kterým vznikne poplatková povinnost.**
- **Obcím nic nebrání, aby sazbu poplatku stanovily s tím, že pokud by v daném roce přesáhla limit stanovený § 10c odst. 3 zákona o místních poplatcích, bude přiměřeně snížena.**

Okamžik vydání OZV – další vývoj:

- § 10c odst. 3 byl od 1. dubna 2017 novelizován tak, že OZV musí obec vydat **nejpozději v kalendářním roce, kdy nabylo kolaudační rozhodnutí právní moci**.
- MV bude do 30. června 2017 považovat za souladné se zákonem ty obecně závazné vyhlášky, které zavedly poplatek do jednoho roku.





S čím se na nás stěžovatelé obraceli:

- OZV obce Č. zaváděla pro **osoby s trvalým pobytem** v obci úlevu ve výši 250,- Kč s ohledem na místní podmínky a úroveň systému shromažďování.
- OZV obce S. zaváděla pro **osoby s trvalým pobytem** v obci úlevu ve výši 400,- Kč s tím, že některé nemovitosti jsou obývány i celoročně, přičemž osoby v nich žijící zde nemají hlášen trvalý pobyt, případně se v nich zdržuje více osob, tudíž produkují takové množství odpadu, které neodpovídá sazbě pouze jednoho místního poplatku, který mají jakožto vlastníci dané nemovitosti povinnost platit.



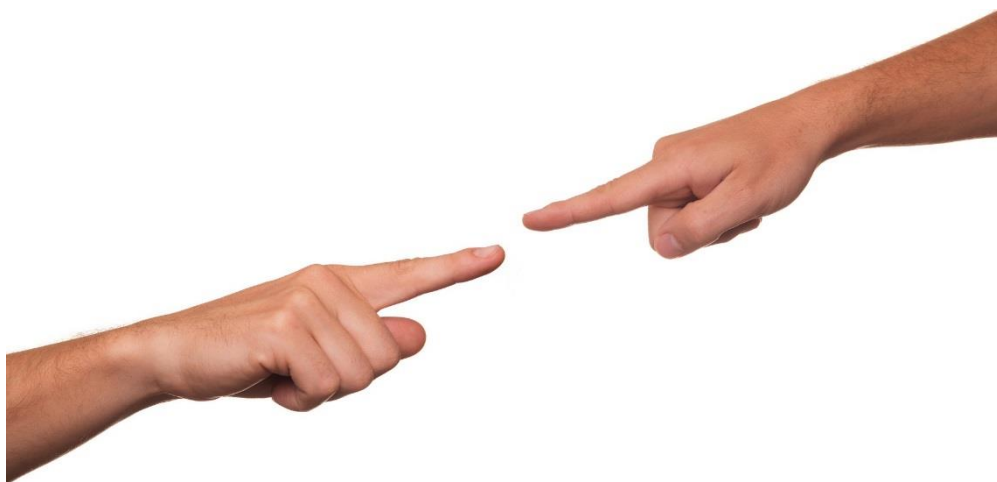
Ochránkyně v šetření dospěla k závěru, že:

- Rozdělení poplatníků na „místní“ a „chataře“ podle zákona je pro obce kogentní.
- **Paušálně zakotvená úleva ve prospěch celé jedné skupiny poplatníků představuje nepřípustnou změnu v sazbě poplatku a tento postup je obcházením zákona.**
- Úleva musí stát na jiných skutečnostech než je pouhé zdůraznění rozdílů mezi místními obyvateli a chataři. **Vhodným kritériem může být hmotná nouze, pobírání starobní či invalidní penze apod.**



Výsledek šetření:

Ministerstvo vnitra se závěry ochránkyně nesouhlasilo, upravilo však metodiku, kde na existenci oponentního názoru upozorňuje.



VEŘEJNÝ OCHRÁNCE PRÁV



Právní úprava místních poplatků



- **zákon o místních poplatcích (ZMP)**
- **daňový řád (DŘ)**

”

Dva základní
zákony

“

Základní prvky poplatku:

- Předmět poplatku – co zpoplatnit můžeme a co ne
- Subjekt poplatku – kdo to zaplatí
- Základ a sazba poplatku- kolik zaplatí

CO?

KDO?

KOLIK?

DRUHY MÍSTNÍCH POPLATKŮ

§ 1



ombudsman
veřejný ochránce práv

ZMP	DRUH POPLATKU
§ 2	Poplatek ze psů
§ 3	Poplatek za lázeňský nebo rekreační pobyt
§ 4	Poplatek za užívání veřejného prostranství
§ 6	Poplatek ze vstupného
§ 7	Poplatek z ubytovací kapacity v rekreačních a vzdělávacích zařízeních
§ 10	Poplatek za povolení k vjezdu s motorovým vozidlem do vybraných míst a částí měst
§ 10b	Poplatek za komunální odpad
§ 10c	Poplatek za zhodnocení stavebního pozemku

DRUHY MÍSTNÍCH POPLATKŮ

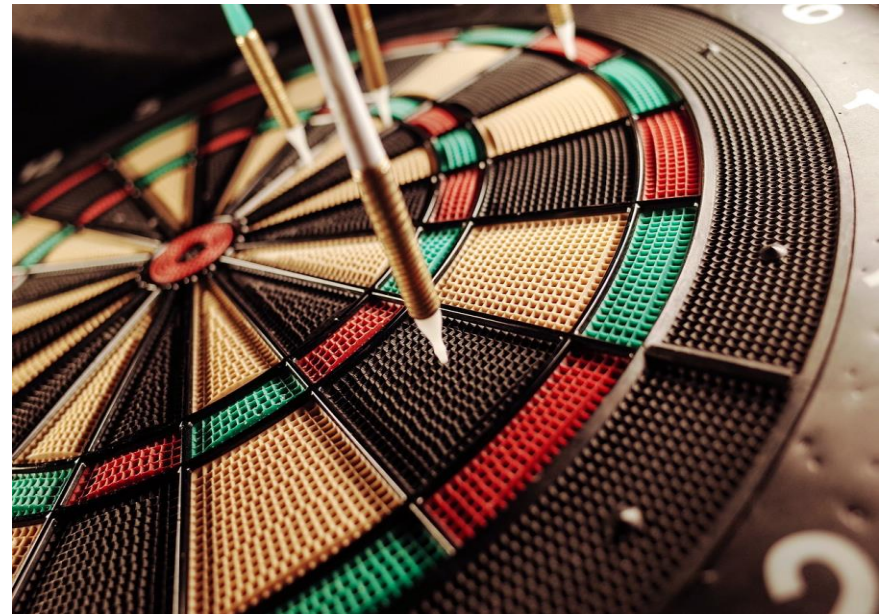
§ 1



ombudsman
veřejný ochránce práv

Obce mohou svými obecně závaznými vyhláškami zavést jen takové místní poplatky, jež jsou **taxativně vymezeny zákonem o místních poplatcích.** (nález ÚS Pl. ÚS 20/06)

- Např. stočné není místním poplatkem.



Předmět poplatku

- Držba psa staršího 3 měsíců





Význam poplatku

- **Snižovat či dokonce v některých případech vyrovnávat negativní důsledky spojené s chovem psů. (rozsudek NSS 2 Afs 107/2007)**
 - udržování čistoty obce
 - snaha limitovat počet psů
 - odchyt toulavých psů



Poplatník = držitel psa

- fyzická/právnícká osoba, která má **trvalý pobyt** nebo **sídlo na území České republiky**.
- **osoba, která se psem nakládá jako s vlastním** (§ 987 a násl. občanského zákoníku)
- lze stanovit **povinnost nechat trvale označit psy a povinnost přihlásit psy do evidence** (§ 13b zákona na ochranu zvířat proti týrání)
 - pokuta podle § 4 zákona o některých přestupcích
- držba **≠** detence (např. psí hotely)

Aktuálně je navržena novela ZMP, která by vztáhla poplatkovou povinnost také na cizince.



Sazba poplatku

- až **1 500 Kč** za kalendářní rok/ 1. pes
- 2 a více psů - možnost zvýšit sazbu **až o 50 %**.
- Poživatelé invalidního, starobního, vdovského nebo vdoveckého důchodu, který je jeho **jediným zdrojem příjmů**, anebo poživatel sirotčího důchodu - sazba **až 200 Kč**.

”

Kumulace
důchodů není
na překážku

“

Poplatek se platí obci příslušné podle **místa trvalého pobytu nebo sídla**.

Krácení poplatku

- držení psa po dobu kratší než jeden rok **(dle započatých měsíců)**
- změna trvalého pobytu nebo sídla (nové obci platí **od počátku kalendářního měsíce následujícího po měsíci změny**)





Osvobození od poplatku

- osoba **nevidomá**
- **bezmocná** = osoba fakticky závislá na péči jiné osoby
- osoba s těžkým zdravotním postižením, která je **držitelem průkazu ZTP/P**
- **osoba provádějící výcvik psů** určených k doprovodu těchto osob
- **osoba provozující útulek** zřízený obcí pro ztracené nebo opuštěné psy
- **osoba, které stanoví povinnost držení a používání psa** zvláštní právní předpis.

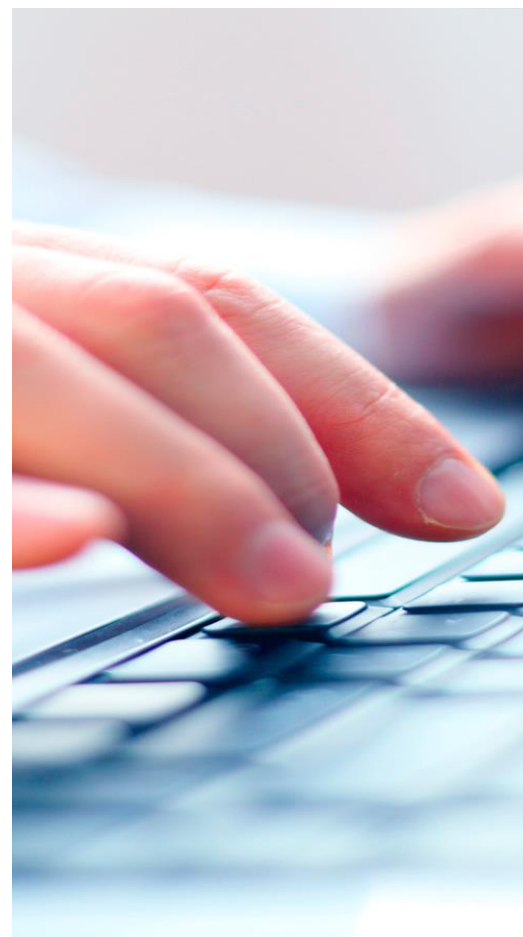


Útulky pro psy

- **Nepodléhají povinnosti platit poplatek ze psů - nejsou „držiteli“ psů.**
- **Všechny útulky pro psy plní stejnou veřejnou službu, bez ohledu na osobu svého zřizovatele. (rozsudek NSS 2 Afs 107/2007)**

Ohlašovací povinnost

- Zavést ohlašovací povinnost držitelů psů mladších tří měsíců je podle názoru Ústavního soudu v pořádku. (nález ÚS Pl. ÚS 30/06)



Poplatek za lázeňský nebo rekreační pobyt (§ 3)



Poplatek z ubytovací kapacity (§ 7)





Předmět poplatku

- přechodný a úplatný pobyt
- v lázeňských místech a v místech soustředěného turistického ruchu
- za účelem léčení nebo rekreace
- pokud tyto osoby neprokáží jiný důvod svého pobytu.

Poplatku za lázeňský nebo rekreační pobyt nepodléhají:

- a) osoby nevidomé, bezmocné a osoby s těžkým zdravotním postižením, které jsou držiteli průkazu ZTP/P podle zvláštního právního předpisu a jejich průvodci,
- b) osoby mladší 18 let a starší 70 let nebo osoby, na které náleží přídavky na děti (výchovné) anebo vojáci v základní službě a osoby, které vykonávají civilní službu.



Úplatný pobyt

- Spadá sem i pobyt fyzické osoby hrazený plně z prostředků veřejného zdravotního pojištění v rámci komplexní lázeňské péče (NSS 2 Afs 51/2009-85 a rozsudek KS v Hradci Králové 30 A 58/2012 - 65).

Místo soustředěného turistického ruchu

- Mezi základní kritéria lze zařadit **dostupnost a vybavenost území základní** (dostatek ubytovacích a stravovacích kapacit, snadná dopravní dostupnost) a **doplňkovou** (kulturně-historická atraktivita území, možnost léčení, kulturní a sportovní zařízení, možnost trávení volného času) **infrastrukturou cestovního ruchu**.
- Mezi odbornou veřejností však **na definici neexistuje shoda**.



Léčení

- lázeňské léčení, nikoliv pobyt v nemocnici (NSS 2 Afs 51/2009-85)

Prokazování jiného důvodu pobytu

- důkazní břemeno nese poplatník, potažmo ubytovatel, nikoliv správce poplatku



Poplatník = fyzická osoba = ubytovaný

- Poplatník sice nese poplatkové zatížení, ale s jeho postavením nejsou vůči správci poplatku spojena žádná veřejnoprávní práva, povinnosti ani odpovědnost pro případ, že tato osoba poplatek nezaplatí nebo jej zaplatí v nesprávné výši.
- Pro takový případ vznikne jen soukromoprávní vztah mezi touto osobou (poplatníkem) a plátcem. (Rozsudek NSS 5 Afs 104/2013)

POPLATEK ZA LÁZEŇSKÝ NEBO REKREAČNÍ POBYT

§ 3



ombudsman
veřejný ochránce práv

Plátce poplatku = ubytovatel

- Fyzická nebo právnická osoba, která přechodné ubytování poskytla.
- Plátce je povinen poplatek odvést bez ohledu na to, zda jej ve správné výši, resp. vůbec vybral. (Rozsudek NSS 5 Afs 104/2013)
- Má povinnost vést evidenční knihu.

”

Poplatek odvádí a další povinnosti plní zásadně plátce poplatku

“



Evidenční kniha

- doba ubytování, účel pobytu, jméno, příjmení, adresu místa trvalého pobytu nebo místa trvalého bydliště v zahraničí a číslo občanského průkazu nebo cestovního dokladu fyzické osoby
- zápisy musí být vedeny přehledně a srozumitelně
- zápisy musí být uspořádány postupně z časového hlediska
- evidenční knihu ubytovatel uchovává po dobu 6 let od provedení posledního zápisu



Důsledky porušení povinnosti vést evidenční knihu

- Pořádková pokuta (§ 247 daňového řádu)
- Pokuta za nesplnění povinnosti nepeněžité povahy (§ 247a daňového řádu)
- Stanovení poplatku podle pomůcek (§ 98 daňového řádu)
- Nelze-li dostatečně spolehlivě stanovit ani podle pomůcek, správce daně s daňovým subjektem daň sjedná (§ 98 odst. 4 daňového řádu)



Důsledky porušení povinnosti vést evidenční knihu

- **Pokuta nikdy nesmí být v hrubém nepoměru** k významu porušené povinnosti a k závažnosti následku pro správu daní.
- **Stanovení poplatku podle pomůcek** nelze podřadit pod jiný zákonem stanovený důsledek předpokládaný v § 247 odst. 2 daňového řádu ([rozsudky KS v Plzni 30 Af 38/2013-38, 30 Af 35/2013 - 42](#)).



Sazba poplatku

- až 15,- Kč za osobu a za každý i započatý den pobytu, není-li tento dnem příchodu. Obec může stanovit poplatek týdenní, měsíční nebo roční paušální částkou.



§ 7

Předmět poplatku

- **využitá lůžka**
- **v zařízeních určených k přechodnému ubytování**
- **za úplatu**

Poplatku z ubytovací kapacity nepodléhá:

a) ubytovací kapacita v zařízeních sloužících pro přechodné ubytování studentů a žáků,

c) ubytovací kapacita ve zdravotnických nebo lázeňských zařízeních, pokud nejsou užívána jako hotelová zařízení,

d) ubytovací kapacita v zařízeních sloužících sociálním a charitativním účelům.



§ 7

Zařízení určené k přechodnému ubytování

- **Kolaudační rozhodnutí** stanoví pro předmětný stavební objekt nebo jeho část jako **účel využití přechodný pobyt za úplatu**.
 - **Stavba ubytovacího zařízení** – hotel, motel, penzion, ostatní ubytovací zařízení (zejména ubytovny, koleje, svobodárny, internáty, kempy a skupiny chat nebo bungalovů, vybavené pro poskytování přechodného ubytování) (§ 2 písm. c) vyhlášky MMR č. 501/2006 Sb.)
- ⇒ **Pokud stavba není zkolaudovaná jako stavba ubytovacího zařízení, nelze poplatek uložit.**
- ⇒ **Takový ubytovatel však porušuje stavební zákon – řeší stavební úřad.**



§ 7

Poplatník = ubytovatel

- Fyzická nebo právnická osoba, která přechodně ubytování poskytla.
- Má povinnost vést evidenční knihu obdobně jako u poplatku za lázeňský nebo rekreační pobyt **s výjimkou údaje o účelu pobytu.**

Sazba poplatku

- až 6 Kč za každé využití lůžko a den. Obec může po dohodě s poplatníkem stanovit poplatek roční paušální částkou.



§ 7

Trvalý pobyt na ubytovnách

- **Striktní výklad** – rozhodující je pouze charakter provozovaného zařízení a počet využitých lůžek.
- Původní záměr zákonodárce - zajistit obcím příjem k financování veřejných služeb **pro osoby bez trvalého pobytu v obci.**
- Pobyt osob, které mají na ubytovnách **evidován trvalý pobyt, případně mají trvalý pobyt evidován na ohlašově místního či jiného obecního úřadu**, zřejmě nelze považovat za přechodný.



§ 7

Trvalý pobyt na ubytovnách

- **Rozsudek KS HK 31Af 20/2015-53** – rozhodnutí zrušeno pro nepřezkoumatelnost – žalovaný se nevypořádal s námitkou dlouhodobosti pobytu a existenci trvalého pobytu ubytovaných osob v obci.
- **Rozsudek KS Plzeň 30 Af 62/2016-40** - pro posouzení, zda existuje v daném případě povinnost místní poplatek zaplatit, je rozhodné, zda má ta která osoba v obci hlášen trvalý pobyt.

⇒ **Mezi odbornou veřejností neexistuje shoda, krajské soudy se prozatím přiklání spíše k tomu poplatek nevyměřovat .**



Aktuálně byla Ministerstvem financí předložena do připomínkového řízení novela zákona o místních poplatcích:

- Nově se navrhuje zavést **poplatek z pobytu, který nahradí stávající dva turistické poplatky**
- Cílem – dát obcím možnost zpoplatnit tzv. sdílenou ekonomiku (Airbnb)
- Předmětem poplatku z pobytu je úplatný pobyt u jednotlivého poskytovatele pobytu po dobu nejvýše 60 po sobě jdoucích kalendářních dnů.

Bližší informace viz www.eklep.cz

Předmět poplatku

- zvláštní užívání veřejného prostranství
- předmětem **není** jakékoliv užití bránící obecnému užívání





Veřejné prostranství

- všechna náměstí, ulice, tržiště, chodníky, veřejná zeleň, parky a **další prostory přístupné každému bez omezení, tedy sloužící obecnému užívání, a to bez ohledu na vlastnictví k tomuto prostoru** (§ 34 zákona 128/2000 Sb., o obcích)
- je plně v dispozici každého vlastníka pozemku, zda jej veřejně zpřístupní či nikoliv
- Veřejné prostranství je nutné v OZV specifikovat pro zvláštní užívání **uvedením názvu místa** nebo jinak **blíže charakterizovat** jejich umístění (nález ÚS Pl. ÚS 14/95)



Zvláštní užívání

- provádění výkopových prací (nevyžadováno povolení, zpoplatnit v rozsahu faktického zabránění)
- umístění dočasných staveb a zařízení sloužících pro poskytování prodeje a služeb (stánky, stoly či informační tabule, pojízdná prodejní zařízení?)
- umístění stavebních (lešení, kontejnery, cokoliv souvisejícího se stavbou) nebo reklamních zařízení
- umístění zařízení cirkusů, lunaparků a jiných obdobných atrakcí
- umístění skládek (každé odložení movitých věcí, tedy i stavebního materiálu)
- vyhrazení trvalého parkovacího místa (na základě existence rozhodnutí silničního správního úřadu, nikoliv faktický zábor parkovacího místa)
- užívání tohoto prostranství pro kulturní, sportovní a reklamní akce nebo potřeby tvorby filmových a televizních děl



Poplatník

- fyzické i právnické osoby, které užívají veřejné prostranství zvláštním způsobem

Poplatku nepodléhají

- **osoby zdravotně postižené při vyhrazení trvalého parkovacího místa**
- akce, jejichž **celý** výtěžek je určen na **charitativní a veřejně prospěšné účely**
- určen = skutečně odveden
- od roku 2020 navrhovaná změna zákona: „celý výtěžek je odveden“



Sazba poplatku

- až **10 Kč** za každý i započatý m² užívaného veřejného prostranství/ započatý den
- lze nastavit různě s ohledem na různé způsoby využití pozemku
- umístění prodejních nebo reklamních zařízení, lunaparků a jiných atrakcí až **desetinásobek sazby**
- lze stanovit týdenní, měsíční nebo roční paušální částkou
- sazbu nelze zvýšit za užívání veřejného prostranství z důvodu, že **užívání nebylo předem povoleno** (nález ÚS Pl. ÚS 20/01)



Poplatek a vlastník pozemku

- Zpoplatnění vlastníka by mohlo být **v rozporu s ústavní ochranou vlastnictví**. (náleží ÚS Pl. ÚS 21/02)
- V praxi proto obce vlastníky či spoluvlastníky pozemků částečně nebo úplně od povinnosti platit poplatek osvobozují.

Lze zpoplatnit zneužívání výkonu vlastnického práva?



Poplatek a nájemce pozemku

- povinnost hradit nájemné **nenahrazuje veřejnoprávní povinnost** platit poplatek, a to ani v případě, že pronajímatelem je obec ([rozsudky NSS 9 Afs 86/2008](#), [NSS sp. zn. 8 Afs 46/2010](#))

Poplatek a dohoda o narovnání

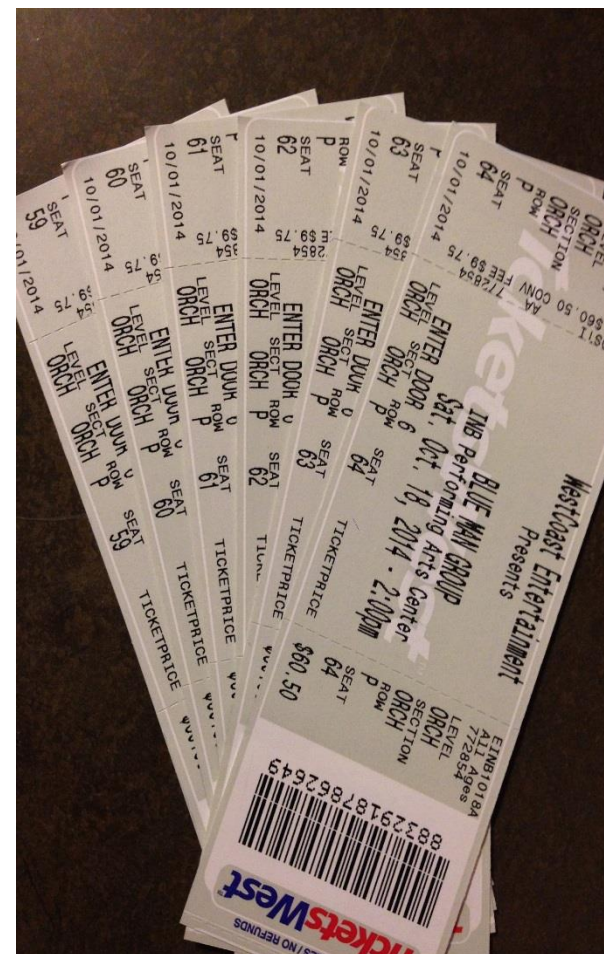
- dohodou o narovnání mezi obcí a soukromou osobou, která by měla platit poplatek **nelze překvalifikovat** nájem za pozemek veřejného prostranství na plnění veřejnoprávní a fakticky tak započíst nájem na poplatek ([rozsudek NSS 2 Afs 102/2016](#))

Předmět poplatku

- vstupné na kulturní, sportovní, prodejní nebo reklamní akce, snížené o daň z přidané hodnoty, je-li v ceně vstupného obsažena

Poplatku ze vstupného nepodléhá:

- vstupné z akcí, jejichž celý výtěžek je určen na charitativní a veřejně prospěšné účely





§ 6

Vstupné

- souhrn veškerých finančních částek, jejichž zaplacením je **podmiňován vstup**, resp. účast účastníka na akci (**rozsudek NSS 1 Afs 5/2011 - 86**)
- vstupné z **prohlídek kulturních památek** nelze zpoplatňovat a návštěvu hradu či zámku nelze pokládat za kulturní akci ve smyslu zákona o místních poplatcích (**nález ÚS sp. zn. Pl. ÚS 20/93**)

Výtěžek

- Převládá názor, že se jedná o **čistý výtěžek**, tj. částka, která pořadateli zůstane po odpočtu nákladů na realizaci akce.
- Osvobozeny proto mohou být prakticky **pouze akce, jejichž výsledkem je kladný výtěžek.** (3696/2014/VOP)





§ 6

Poplatník = pořadatel

- Fyzické a právnické osoby, které akci pořádají.

Sazba poplatku

- Až 20 % z úhrnné částky vybraného vstupného.
- Obec může po dohodě s poplatníkem poplatek stanovit **paušální částkou**.
- **Paušální částku poplatku nelze stanovit ad hoc** – zastupitelstvo musí sazbu paušálu v obecně závazné vyhlášce konkrétně **vymezit** (ÚS sp. zn. Pl. ÚS 24/06)

POPLATEK ZA POVOLENÍ K VJEZDU S MOTOROVÝM VOZIDLEM

§ 10



ombudsman
veřejný ochránce práv

Předmět poplatku

- **vydání povolení k vjezdu s motorovým vozidlem (za každé vozidlo) do vybraných míst, do kterých je jinak vjezd zakázán příslušnou dopravní značkou**





Motorové vozidlo

- nekolejové vozidlo poháněné vlastní pohonnou jednotkou a trolejbus (§ 2 písm. g) o provozu na pozemních komunikacích)

Vybrané místo

- ucelenější, zpravidla osídlená lokalita, kterou s vnějším světem (okolím) komunikace jako dopravní cesta spojuje
- je nutné mít racionální důvod (důležitost místa z hlediska historického, krajinného, atd.)
- pozemní komunikace smí užívat (za stanovených podmínek) každý bezplatně – nejsou vybraným místem (nález ÚS Pl. ÚS 12/11)
- most, který je součástí pozemní komunikace, je určen k obvyklému způsobu užívání komunikace – **není vybraným místem** (nález ÚS Pl. ÚS 23/2000)



Poplatník

- fyzická nebo právnická osoba, které bylo **vydáno povolení** k vjezdu s motorovým vozidlem do vybraných míst

Poplatku nepodléhají

- fyzické osoby mající **trvalý pobyt nebo vlastníci nemovitosti** ve vybraném místě, osoby jim **blízké, manželé těchto osob a jejich děti**
- osoby, které ve vybraném místě **užívají nemovitost k podnikání nebo veřejně prospěšné činnosti** nebo osoby, které jsou **držiteli průkazu ZTP a jejich průvodci**



Sazba

- až 200 Kč za každý započatý den
- obec může po dohodě s poplatníkem stanovit poplatek také **paušální částkou** (musí být stanovena v obecně závazné vyhlášce)
- místně příslušná je obec, která stanovila „vybraná místa“

§ 10b

Předmět poplatku

- Možnost využívat systém shromažďování, sběru, přepravy, třídění, využívání a odstraňování komunálních odpadů.
- Skutečnost, zda poplatník systém skutečně využívá, je z hlediska povinnosti platit poplatek irelevantní. (rozsudek NSS 5 Afs 175/2006-116)





§ 10b

Poplatník = fyzická osoba

- na základě pobytu v obci
- na základě vlastnictví stavby určené k individuální rekreaci, bytu nebo rodinného domu, ve kterých **není hlášena k pobytu žádná fyzická osoba**
- **poplatníkem se lze stát současně z obou důvodů**
- některé zranitelné kategorie poplatníků jsou ze zákona osvobozené (**§ 10 odst. 3**)



§ 10b

Pobyt fyzické osoby

- trvalý pobyt
- trvalý pobyt nebo přechodný pobyt na dobu delší než 90 dnů podle zákona o upravujícího pobyt cizinců
- přechodný pobyt po dobu delší 3 měsíců dle zákona o upravujícího pobyt cizinců
- azyl nebo dočasná ochrana podle zákona upravujícího dočasnou ochranu cizinců



§ 10b

Vlastnictví nemovitosti

- Problém s bytovými jednotkami.
- Platí se pouze ve výši odpovídající poplatku za **jednu fyzickou osobu**.
- Má-li nemovitosti více osob, jsou povinny platit poplatek **společně a nerozdílně**.
- Společně a nerozdílně = **jeden za všechny a všichni za jednoho**.
- **Problém** - osvobození jednoho ze solidárních dlužníků, jaký dopad to má na poplatkovou povinnost? A jaký na případný regres mezi poplatníky?



§ 10b

Sazba

- až 250 Kč za osobu/kalendářní rok a
- částka dle skutečných nákladů až 750 Kč/kalendářní rok
- dohromady tedy **maximálně 1 000 Kč/kalendářní rok**
- Poměrná výše v případě změny (**kalendářní měsíc**)

Způsob placení

- Za fyzické osoby tvořící **domácnost** může poplatek platit jedna osoba.
- Za fyzické osoby žijící v rodinném nebo bytovém domě může poplatek platit **vlastník nebo správce**.

§ 10b

Nezletilí poplatníci

- Fyzická osoba je poplatníkem bez ohledu na případnou finanční soběstačnost.
- Poplatky do roku 2012 proto správce poplatku vyměřoval nezletilým.
- Až poplatky za rok 2013 bylo možno vyměřit zákonným zástupcům.
- Poplatky za rok 2016 a pozdější lze již vyměřit pouze zákonným zástupcům.



§ 10b

Nález Ústavního soudu Pl.ÚS 9/15

- Nezletilým poplatky neměly být do roku 2013 vůbec vyměřovány.
- Rozhodnutí o těchto poplatcích se stala nevykonatelnými a **nelze je vymáhat.**
- Obecní úřady jsou povinny neprodleně zastavit exekuci.
- Pozdější platby poplatníka za odpad **nelze použít na úhradu jeho starých nedoplatků.**





§ 10b

Poplatky vyměřené nezletilým za roky 2013 - 2015

- Na tyto situace se rozhodnutí Ústavního soudu bezprostředně nevztahuje.
- Platební výměr nebyl zákonně doručen pro střet zájmů – nelze vymáhat ([2129/2015/VOP](#)).
- Platební výměr byl řádně doručen ([5817/2014/VOP](#)) – podnět k přezkumnému řízení + přiměřená aplikace nálezu ÚS (?)
- Prominutí poplatku

Předmět poplatku

- **Zhodnocení pozemku možností připojení** na obcí vybudovanou stavbu vodovodu nebo kanalizace.





Poplatník

- vlastník zhodnoceného stavebního pozemku
- má-li k tomuto stavebnímu pozemku vlastnické právo více subjektů, jsou povinny platit poplatek **společně a nerozdílně**
- i v případě prodeje bude poplatníkem stále původní vlastník



Sazba poplatku

- Nesmí přesáhnout rozdíl „zhodnoceného“ a „nezhodnoceného“ pozemku.
- Cena stavebního pozemku v obci se stanoví podle zákona o oceňování majetku v kalendářním roce, ve kterém nabylo právní moci kolaudační rozhodnutí (pozn. doručením kolaudačního souhlasu?).
- Výše sazby na 1 m² zhodnoceného stavebního pozemku stanoví obec v obecně závazné vyhlášce, kterou může obec vydat **nejpozději v kalendářním roce**, kdy nabylo právní moci kolaudační rozhodnutí.

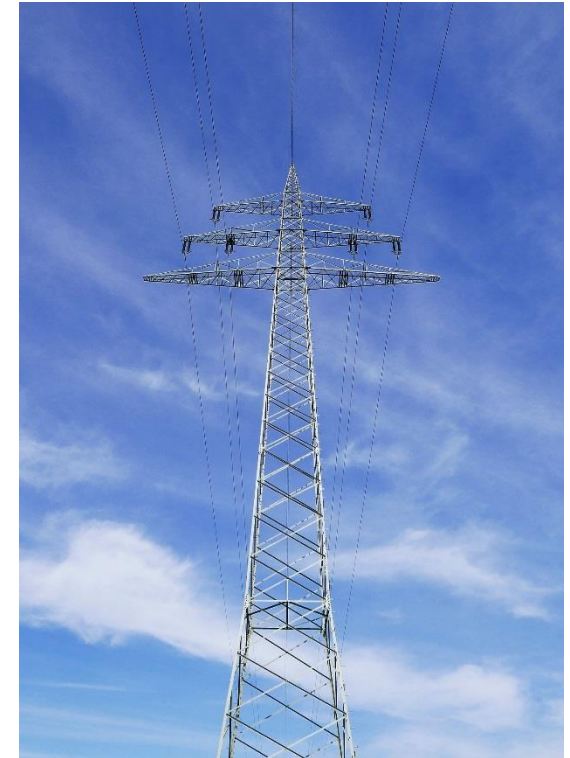
POPLATEK ZA ZHODNOCENÍ STAVEBNÍHO POZEMKU

§ 10c



ombudsman
veřejný ochránce práv

- Nelze zpoplatnit **vybudování jiných sítí**, např. elektrické sítě.
- Obce často osvobozují osoby, které na stavbu přispěly.



VEŘEJNÝ OCHRÁNCE PRÁV

A teal-tinted background image featuring a statue of a blindfolded man, symbolizing justice or the rule of law. The statue is positioned on the left side of the frame, looking downwards. The background consists of a grid pattern and a circular emblem on the right.

Správa místních poplatků

Probíraná témata:

- Ohlášení (§14a ZMP)
- Vyměření (§11 ZMP+DŘ)
- Doručování (DŘ)
- Odvolání (DŘ)
- Prominutí (§16a+§16b ZMP+DŘ)
- Evidence a vybírání (DŘ)
- Vymáhání (DŘ)





- Základní procesní předpisy:
 - zákon o místních poplatcích
 - daňový řád (**subsidiárně**)
- Nejedná se o dělenou správu.
- Cílem správy poplatku je **správné** zjištění a stanovení daní a **zabezpečení jejich úhrady**.

Poplatek = daň (§ 2 odst. 3 DŘ)



MF vydává řadu doporučení

- Metodické doporučení k vyměřování místních poplatků a aplikaci vybraných ustanovení daňového řádu a vzory platebních výměrů čj.: 26/17 986/2011 – 262
- Sdělení MF ve věci místního poplatku za zhodnocení stavebního pozemku čj.: MF - 42 311/2016/3903
- Metodické doporučení k aplikaci ustanovení § 16a a § 16b ZMP čj. MF - 33 140/2016/3903 – 1
- Metodické doporučení k aplikaci ustanovení § 12 ZMP čj.: MF-42311/2016/3903-5
- a další



- MV vydává velké množství **stanovisek a právních výkladů**, zejména k tvorbě obecně závazných vyhlášek.
 - **Dokumenty ODK** (Odbor veřejné správy, dozoru a kontroly)
- MV vydává **vzory obecně závazných vyhlášek** včetně **metodického materiálu** ke všem místním poplatkům.
- Lze doporučit také publikace „**Metodické doporučení k činnosti územních samosprávných celků**“.
 - Poslední vydání aktualizované k **1. 1. 2016**.
 - Dostupné volně na webových stránkách MV.



Účel ohlášení

- Účelem ohlášení je získat **informace důležité pro výkon správy** místní poplatků.
 - Obce mohou **zveřejnit formulář**, který usnadňuje práci poplatníkům i úředním osobám.



Obsah ohlášení

- **Identifikace poplatníka.**
- **Bankovní účty** (i zahraniční), souvisí-li předmět poplatku s podnikatelskou činností.
- **Údaje rozhodné pro stanovení výše poplatku** (vznik, zánik).
- Poplatník usazený jinde než v EU, smluvním státě Dohody o Evropském hospodářském prostoru (**pozn. Island, Norsko**) či Švýcarské konfederace, uvede navíc **zmocněnce pro doručování v tuzemsku.**
- **Změnu údajů** musí poplatník oznámit do 15 dnů ode dne, kdy nastala.



Pořádková pokuta (§ 247 daňového řádu)

- Správce poplatku může uložit pořádkovou pokutu, pokud osoba **závažně ztěžuje nebo maří** správu poplatků tím, že bez dostatečné omluvy nevyhoví ve stanovené lhůtě výzvě ke splnění ohlašovací povinnosti.
- Výše až 500 000 Kč.
- Lze ji uložit **do 1 roku** od nesplnění povinnosti.
- Lze ji uložit **opakovaně**, nevedla-li pokuta k nápravě.
- Slouží k **vynucení splnění** ohlašovací povinnosti.



Pokuta za nesplnění povinnosti nepeněžité povahy (§ 247a DŘ).

- Pokutu správce daně uloží tomu, kdo **nesplní registrační, ohlašovací nebo jinou oznamovací povinnost**, nebo nesplní záznamní nebo jinou evidenční povinnost.
- Výše až 500 000 Kč.
- Lze ji uložit **do 3 let** od porušení povinnosti.
- Účelem pokuty je **sankcionovat** nesplnění povinnosti.
- Pokutu **nelze uložit** za nesplnění povinnosti ohlásit nárok na osvobození či úlevu od placení poplatku.



§ 14a

Pokud poplatník nesplní povinnost ohlásit údaj rozhodný pro osvobození nebo úlevu, **nárok na osvobození nebo úlevu zaniká.**

- Platí u poplatkových povinností vzniklých od roku 2018. (Čl. VIII zákona č. 170/2017 Sb.)
- **Výkladový problém 1:** Musí starobní důchodci každý rok oznamovat nárok na osvobození?
- **Výkladový problém 2:** Musí poplatník ohlásit i údaje, které správce poplatku má k dispozici?



- **Ombudsman: Nevyžadovat** splnění ohlašovací povinnosti ohledně údajů ze základního registru obyvatel (typicky údaj o **věku** či místě **trvalého pobytu**).
 - MF tuto možnost dovozuje ze **zásady vstřícnosti**.

Navrhovaná změna od roku 2020: Obce budou mít možnost v obecně závazné vyhlášce **vyloučit povinnost podat ohlášení**.





Osvobození vs. Vynětí z poplatkové povinnosti

→ Poplatníka, který má podle zákona či obecně závazné vyhlášky nárok na osvobození, stíhá **ohlašovací povinnost**.

Splnění ohlašovací povinnosti = osvobození

- Je možné **vyžadovat ohlašovací povinnost** osob, které mají podle zákona či obecně závazné vyhlášky **nárok na osvobození** od placení místního poplatku. (nález ÚS Pl. ÚS 30/06)

→ Osoba nepodléhající poplatkové povinnosti **není poplatník a nemá ohlašovací povinnost**.

→ **Není možné navázat zánik poplatkové povinnosti** na splnění ohlašovací povinnosti. (nález ÚS Pl. ÚS 30/06)



- Nebudou-li poplatky zaplacený **poplatníkem včas nebo ve správné výši**, vyměří mu obecní úřad poplatek **platebním výměrem nebo hromadným předpisným seznamem**.
- Nebudou-li poplatky odvedeny **plátcem** poplatku včas nebo ve správné výši, vyměří mu obecní úřad poplatek platebním výměrem k přímé úhradě.
- Poplatek je **splatný do 15 dnů ode dne právní moci** platebního výměru. (§ 139 odst. 3 DŘ)





§ 11

- Obec nemůže v obecně závazné vyhlášce upravit **jiné způsoby vyměření**, neboť k tomu nemá zákonem svěřenou pravomoc. (nález ÚS . Pl. ÚS 6/09)
- **Náležitosti** platebního výměru či hromadného předpisného seznamu stanovuje **§ 102 DŘ.**
 - Doporučujeme vycházet ze zveřejněných vzorů MF či krajských úřadů.



Hromadný předpisný seznam (§ 50 DŘ)

- Správce poplatku zpřístupní k nahlédnutí po dobu 30 dnů. **Doručen třicátým den po zpřístupnění.**
- Poplatníka správce poplatku informuje **veřejnou vyhláškou**, kde uvede mimo jiné **místo a dobu** zpřístupnění.
- Poplatníkovi jsou při nahlédnutí zpřístupněny pouze informace **o jeho poplatku**.
- Rovněž musí obsahovat **odůvodnění**.



§ 11

- A) Zaplaceno ve **správné výši a včas** - platební výměr **nevydávat**.
- B) Zaplaceno ve **správné výši, ale pozdě** - platební výměr **vydat**, pokud poplatník nezaplatil do vypravení rozhodnutí, jinak jej **založit do spisu** (postup inspirovaný § 140 DŘ).
- C) Zaplaceno v **nesprávné výši, ale včas** - platební výměr **vydat** a vyměřit rozdíl.
- D) Zaplaceno ve **správné výši a včas, ale daňový subjekt "nesplnil ohlašovací povinnost"** - **výzva** k součinnosti.
- E) Nesplněna **ohlašovací povinnost a nezaplaceno** - **výzva** ke splnění ohlašovací povinnosti, pak platební výměr **vydat**.



Správce poplatku je povinen vydat platební výměr také **před uplynutím lhůty splatnosti**, pokud

- poplatník v rámci lhůty pro splnění ohlašovací povinnosti **vyslovil nesouhlas** s poplatkovou povinností a
- **požádal o vydání** platebního výměru. (usnesení NSS Afs 68/2012)



Konkludentní vyměření (§ 140 DŘ)

- Vyměřovaná daň se **neodchyluje od daně tvrzené**.
- **Je nerozhodné**, zda daňový subjekt daň **uhradil**.

Ombudsman: V poplatkovém řízení lze postup podle § 140 DŘ přiměřeně použít za následujících podmínek:

- A) poplatník uhradí poplatek **po lhůtě** (před vydáním platebního výměru)
- B) vyměřovaný poplatek se **shoduje s údaji v ohlášení**, případně skutečností známých z úřední povinnosti
- C) z jiných úkonů poplatníka **současně nevyplývá**, že s povinnostmi platit poplatek **nesouhlasí**.

§ 11

1. Výše poplatku se stanovuje na **základě dokazování**. (§ 92 DŘ)
 - Poplatník prokazuje všechny skutečnosti, které je povinen uvádět v ohlášení.
 - Správce daně může **vyzvat daňový subjekt k prokázání** skutečností potřebných pro správné stanovení poplatku, pokud potřebné informace **nelze získat z vlastní úřední evidence**.
2. Není-li to možné, protože poplatník nesplnil při dokazování některou ze svých zákonných povinností, stanoví správce poplatku poplatek **podle pomůcek** (§ 98 DŘ).
3. Nelze-li poplatek dostatečně spolehlivě stanovit ani podle pomůcek, správce poplatku s poplatníkem poplatek **sjedná**.

Vyměřit lze na jeden pokus

- Pokud správce poplatku chce zvýšit poplatek, musí tak učinit v **jednom rozhodnutí** společně s vyměřením poplatkové povinnosti.
- Problém: Pokud poplatník uhradí poplatek po lhůtě splatnosti, ale před vydáním platebního výměru, **může správce poplatku zvýšit poplatek?**
- Vyměřit poplatek je možné pouze v rámci **lhůty pro stanovení daně (§ 148 DŘ)**
 - Základní délka je **3 roky**. Různými úkony je možné ji prodloužit až na 10 let.
 - Začíná běžet **splatností** poplatku.



Zvýšení poplatku

- Včas nezaplacené nebo neodvedené poplatky nebo část těchto poplatků může správce poplatku **zvýšit až na trojnásobek**.
 - Správce poplatku musí zvýšení řádně odůvodnit. (rozsudek NSS 9 Afs 60/2013)
 - Obec může upravit kritéria pro zvýšení upravit ve vyhlášce. (nález ÚS Pl. ÚS 9/10)
- **Penále, úroky a pokuty**, upravené daňovým řádem, s výjimkou pořádkových pokut a pokut za nesplnění povinnosti nepeněžité povahy, **se neuplatňují**.
- Úrok z neoprávněného jednání správce daně se uplatní.

A) Vysvětlení (§ 79 DŘ)

- Správce poplatku opatřuje vysvětlení, pokud tyto skutečnosti nelze prověřit jiným úředním postupem.
- Vysvětlení **nelze použít** jako důkazní prostředek.

B) Místní šetření (§ 80 a násl. DŘ)

- Slouží k vyhledávání důkazních prostředků.
- Správce poplatku sepisuje **protokol nebo úřední záznam**.

C) Postup k odstranění pochybností (§ 89 a násl. DŘ)

D) Daňová kontrola (§ 85 a násl. DŘ)

§ 39 a násl. DŘ

Správce poplatku doručuje písemnost

- a) při ústním jednání nebo při jiném úkonu, nebo
- b) **Elektronicky**
 - Pozor na **typ datové schránky**.

Není-li možné takto doručit písemnost, doručí ji správce poplatku prostřednictvím zásilky doručované

- a) **provozovatelem poštovních služeb**
- b) úřední osobou pověřenou doručováním
- c) jiným orgánem, o němž to stanoví zákon



Účinky doručení

- A) Písemnost, která se doručuje do vlastních rukou nebo jejíž převzetí má být potvrzeno adresátem, je doručena okamžikem **převzetí zásilky**.
- B) Nevyzvedne-li si adresát uloženou písemnost ve lhůtě 10 dnů od jejího uložení, považuje se písemnost **posledním dnem této lhůty** za doručenou. **Uplatní se i u ohlašoven.**
- C) Odepře-li adresát písemnost přijmout, považuje se tato písemnost za doručenou dnem, kdy bylo její přijetí **odepřeno**.



Materiální doručení

- Pokud má poplatník prokazatelně možnost se s obsahem rozhodnutí seznámit, je třeba tuto skutečnost považovat za doručení se všemi jeho účinky. (např. rozsudek NSS 1 Afs 95/2015)
- Zda došlo k materiálnímu doručení často vyplývá z úkonů poplatníka (např. podání odvolání, žádost o prominutí).



§ 109 a násl. DŘ

- Poplatník se **může odvolat** proti platebnímu výměru **do 30 dnů** ode dne jeho doručení.
- Poučení o možnosti podat odvolání je **povinná náležitost** platebního výměru a hromadného předpisného seznamu.
- **Chybějící či nesprávné poučení** → možnost odvolat se do 3 měsíců či do 30 dnů od opravného rozhodnutí.





Obsah odvolání

- označení správce poplatku a odvolatele
- identifikace platebního výměru
- **uvedení důvodů**, v nichž jsou spatřovány nesprávnosti nebo nezákonnosti napadeného rozhodnutí
- označení **důkazních prostředků**
- **návrh na změnu nebo zrušení** rozhodnutí



Vady odvolání

- Obsahuje-li podané odvolání vady, které brání řádnému projednání věci, **vyzve** správce poplatku odvolatele k doplnění podání s **poučením**, v jakém směru musí být doplněno, a stanoví pro to přiměřenou **lhůtu, která nesmí být kratší než 15 dnů**.
- Odstraní-li odvolatel vady, které brání řádnému projednání věci, platí, že odvolání bylo podáno **řádě a včas**, v opačném případě správce poplatku odvolací řízení **zastaví**.



Postup správce poplatku

- A) rozhodne o odvolání sám**, pokud mu v plném rozsahu vyhoví
- B) rozhodne o odvolání sám**, pokud mu vyhoví pouze částečně a ve zbytku je zamítne
- C) zamítne a zastaví odvolací řízení**, pokud je podané odvolání nepřípustné nebo bylo podáno po lhůtě.

Pokud správce poplatku o odvolání nerozhodne sám, **postoupí odvolání** s příslušnou **částí spisu** a se svým **stanoviskem** bez zbytečného odkladu odvolacímu orgánu.

PROMINUTÍ

§ 16a + 16b ZMP



ombudsman
veřejný ochránce práv

- Prominutí na žádost - § 16a ZMP
- Prominutí – generální pardon - § 16b ZMP





Základní podmínky prominutí

- poplatek za komunální odpad (§ 10b) a jeho příslušenství
- žádost poplatníka
- tvrdost právního předpisu
- existence ospravedlňujících okolností
- četnost porušování povinnosti poplatníkem (259c DŘ)
- zaplacení správního poplatku (prakticky vyloučeno)



Tvrdost právního předpisu

- může se projevit v individuálních případech např. při řešení důsledků živelních pohrom či jiných mimořádných událostí
- obecně i v situacích, kdy by vybrání poplatku bylo spojeno s vážnou újmou pro povinného

Skutečnost, že obecní úřad nevyzval poplatníka k úhradě poplatku, nelze bez dalšího považovat za okolnost, kterou by bylo možné ospravedlnit prominutí poplatku (1938/2016/VOP)

PROMINUTÍ

§ 16a



ombudsman
veřejný ochránce práv

- Prominout lze **zcela nebo částečně**.
- Prominout lze i **nezletilému** (5817/2014/VOP).
- Prominout lze i **zaplacené poplatky** (§ 259 DŘ).





Prominutí - proces

- Podání žádosti = zahajuje řízení
- Řízení vede **obecní úřad** (3242/2016/VOP)
- Řízení = povinnost vydat **odůvodněné** rozhodnutí (3655/2016/VOP)
- Proti rozhodnutí nelze uplatnit opravné prostředky
- Lze je žalovat ve správním soudnictví

Na prominutí poplatku **není právní nárok.**

Rozhodnutí správce poplatku závisí **na správním uvážení.**



Meze správního uvážení

- nesmí vybočovat ze zákonných mezí
- nesmí být svévolné či diskriminační
- vydání rozhodnutí musí předcházet řádný procesní postup

V tomto rozsahu rozhodnutí může přezkoumat **správní soud i veřejný ochránce práv** (2753/2016/VOP).



Základní podmínky prominutí

- všechny poplatky podle ZMP
- z moci úřední
- existence mimořádných, zejména živelních událostí
- lze prominout zcela i částečně
- lze prominout i zaplacené



Mimořádná událost

- Působení přírodních sil – povodeň, požár, krupobití, vichřice atd.
- Stavy mající původ v lidské činnosti – únik chemických látek, výbuch atd.
- I jiná mimořádnost způsobující ztíženou sociální nebo životní situaci obyvatel obce. (6. Metodické doporučení MF)



Prominutí - proces:

- Rozhodnutí vydává obecní úřad.
- Vyvěsí jej své úřední desce a zveřejní pro dálkový přístup.
- Poplatek se promíjí **všem poplatníkům, jichž se důvod prominutí týká.**

Na prominutí poplatku **není právní nárok.**

Rozhodnutí správce poplatku závisí **na správním uvážení.**



Zákonné pořadí úhrady

- nelze je ani na žádost poplatníka měnit (§ 152 DŘ)

Lhůta pro placení daní

- subjektivní 6 let, objektivní 20 (resp. 30) let (§ 160 DŘ)

Vyrozumění o výši nedoplatku

- o výši jeho nedoplatků a na následky spojené neuhrazením (§ 153 odst. 3 DŘ)
- až na odůvodněné výjimky by tak správce poplatku měl vždy učinit (5914/2014/VOP)



Přeplatek (§ 154 -155 DŘ)

- kreditní strana osobního daňového účtu – debetní strana osobního daňového účtu > 0

Vratitelný přeplatek

- kreditní strana osobního daňového účtu – debetní strana osobního daňového účtu > 0
- neexistence jiných nedoplatků
- lze vrátit na žádost
- o žádosti je třeba vydat rozhodnutí (325/2015/VOP)



Posečkání/rozložení do splátek (§ 156 -157 DŘ)

- na žádost/z moci úřední
- zákonem stanovené důvody pro posečkání – při jejich splnění **je na posečkání právní nárok**
- lhůta pro rozhodnutí o žádosti je 30 dní
- lze povolit nejdříve ode dne splatnosti, a to i zpětně
- na dobu kratší, než je lhůta pro placení daně (6 let)
- povinnost hradit úrok z posečkané částky **se neuplatní**
- posečkání je překážkou vedení exekuce
- správní poplatek 400 Kč – neplatí se v případě posečkání z moci úřední



Způsoby placení

- Jednotlivé způsoby upraveny v daňovém řádu. (§ 163 DŘ)
- Den platby (§ 166 DŘ)
- OZV může upravit další způsob placení a den platby poplatku. (§ 14 ZMP)
- Správce poplatku přijme každou platbu. (§164/4 DŘ)
- Platba omylem zasláná na účet soukromého subjektu blokovány daňovou exekucí není platbou daně (resp. poplatku). (5431/2015/VOP)



Nejasné platby

- Platba vykonaná bez dostatečného označení (§ 164/2 DŘ) – víme kdo, nevíme za co
 - Bez vyjasnění účelu platby nelze dospět k závěru, že je poplatník v prodlení – nelze vyměřit zvýšení (přiměřeně NSS 9 Afs 149/2013-33)
- Platba bez jednoznačně identifikovaného subjektu (§164/3 DŘ) – nevíme ani kdo

Vrácení platby

- Vrácení platby je zásadně nepřípustné (§165/1 DŘ)
- Výjimka platba provedená zřejmým omylem (§165/2 a 3 DŘ)



Základní východiska

- primární porušení práva je na straně poplatníka
- je v pořádku, že správce poplatku na něm později poplatek vymáhá
- musí však postupovat s respektem k právním normám i principům dobré správy





Způsoby vymáhání (§ 175 DŘ)

- daňová exekuce
- soudní exekutor
- přihlášení do insolvenčním řízení
- přihlášení do veřejné dražby

Způsob vymáhání nedoplatku lze zvolit pouze takový, aby výše nákladů poplatníka spojených s vymáháním nebyla ve zjevném nepoměru k výši nedoplatku.

Porušení této povinnosti je nezákonným zásahem. (NSS 8 As 143/2014-47)



Zjevný nepoměr nákladů a nedoplatku

- řešen pouze judikaturou
- NSS 8 As 143/2014-47 - vymáhání částky **2500,- Kč** s náklady potenciálně ve výši 7865 Kč **jsou ve zjevném nepoměru**
- KS ČB 51 A 24/2017-41 - vymáhání částky **3000,- Kč** s náklady potenciálně ve výši 8 349 Kč **jsou ve zjevném nepoměru**
- KS HK 52A 7/2017- - vymáhání částky **ve výši 2500,- Kč** s konečnými náklady ve výši 4000,-Kč **nejsou ve zjevném nepoměru**
- KS OS 65 A 28/2017-30 - vymáhání částky **ve výši 2500,- Kč** přes exekutora, bylo-li vymáhání **prostřednictvím „jednoduchých“ možností** vymáhání dle § 186 až § 193 daňového řádu neúspěšné, není nezákonným zásahem.



Zastoupení advokátem v exekučním řízení

- Dlouhodobě předmětem kritiky nejen veřejného ochránce práv (5914/2014/VOP).
- Bez ohledu na velikost obcí lze po nich legitimně požadovat, aby minimálně **jednodušší procesní úkony** „formulářového typu“ = exekuční návrh činily samy bez právního zastoupení.
- Náklady na právní zastoupení k podání exekučního návrhu nelze považovat za náklady účelně vynaložené podle § 87 odst. 2 exekučního řádu.

Jak lze konkrétně vymáhat:

JUDr. Marta Balnerová Uzlová (MF)

Vymáhání bagatelních daňových nedoplatků obcemi

Děkujeme za pozornost

Mgr. Bc. Radka Malinová

Mgr. Jan Ščučka



Zákon č. 565/1990 Sb., o místních poplatcích v pozdějším znění

Zákon č. 280/2009 Sb., daňový řád

Judikatura správních soudů, <http://www.nssoud.cz/>

Judikatura Ústavního soudu, <http://nalus.usoud.cz/>

Evidence stanovisek ochránce, <http://eso.ochrance.cz>

Těžký V., Jantoš M., Siuda K. **Zákon o místních poplatcích. Komentář.** 2016

Pelc, V. **Místní poplatky.** Oprávnění obcí. Povinnosti podnikatelů, živnostníků a občanů. 2. vydání. Praha: C. H. Beck, 2013, 222 s.

Matějková, L.; Pešková, A.; Kubíková, B.; Svobodová, Z. a spol. **Doporučení pro obce a města**, dostupné na www.ochrance.cz a www.mvcr.cz)

Baxa J. a spol. **Daňový řád. Komentář**, dostupné in ASPI

Obrázky viz <https://pixabay.com/cs>

VEŘEJNÝ OCHRÁNCE PRÁV

A teal-tinted photograph of a blindfolded man statue, likely representing justice or the public defender. The statue is in the foreground, looking down. The background shows a building facade with a grid pattern and a circular vent.

Zaslané dotazy



Jak postupovat v případě, kdy ubytovatel, přestože mu to ukládá zákon i OZV, nesplní povinnost ohlásit správci poplatku vznik poplatkové povinnosti? Tvrdí, že neubytovává, dokonce napsal čestné prohlášení, že neubytovává. **Kdo má pravomoc provést kontrolu přímo v ubytovacím zařízení? Kdy a komu je povinen předložit ubytovací knihu (pokud ji tedy vůbec má)?**

- **Výzva k předložení ubytovací knihy či ohlášení**
- **Místní šetření**
- **Pořádková pokuta**
- **Pokuta za nesplnění ohlašovací povinnosti**
- **Daňová kontrola – provádí správce poplatku**
- **Vyměření poplatku dle pomůcek**



Potom tady máme „**drobné**“ **ubytovatele**, jedná se o ubytování v rodinných domech. Také tvrdí, že neubytovávají, že se jedná o návštěvy rodiny, sousedi ovšem tvrdí opak, že se jedná o cizí lidi za úplatu.

- **Není-li zařízení zkolaudováno k účelům přechodného ubytování, nelze poskytnutí ubytování zpoplatnit.**
- **Změna od roku 2020?**



Je vystaven platební výměr za komunální odpad za rok 2010. Daná osoba mi projeví v roce 2018 zájem tento starý dluh za komunální odpad zaplatit. Budu postupovat správně, když tento dluh za komunální odpad za rok 2010 v roce 2018 od něj příjmu a odepíšu si tak dluh za rok 2010?

- Lhůta pro placení daně? (§160 DŘ)
- Po uplynutí lhůty pro placení nedoplatek zaniká
- Povinné pořadí úhrady plateb (§152 DŘ)

- Jaká opatření bude třeba udělat u místních poplatků ve spojitosti s GDPR?

