

Dětský domov Radkov-Dubová

Zpráva z návštěvy zařízení¹

Adresa zařízení:	Radkov 141, 747 84 Radkov
Zřizovatel:	Moravskoslezský kraj
Ředitel:	Ing. Daniel Viceník
Typ zařízení:	dětský domov
Kapacita:	40 dětí a mladistvých
Datum návštěvy:	19. až 20. září 2022
Datum vydání zprávy:	4. ledna 2022
Návštěvu provedli:	PhDr. Soňa Cpinová, Mgr. Štěpán Jílka, Mgr. Silvie Konopková, JUDr. Ondřej Vala

JUDr. Stanislav Křeček
veřejný ochránce práv

¹ Následná návštěva byla zrealizována v souvislosti s projektem Posílení aktivit veřejného ochránce práv v ochraně lidských práv (směrem k ustavení Národní lidskoprávní instituce v ČR), číslo projektu LP-PDP3-001. Projekt je součástí Programu lidská práva financovaného z Norských fondů 2014-2021 prostřednictvím Ministerstva financí ČR.



Obsah

Obsah.....	2
Úvodní informace	3
Shrnutí	6
Prověření původních zjištění	7
1. Počty dětí v rodinných skupinách	7
2. Práce s rodinou dítěte	7
3. Dostupnost pravidel a kontaktů na dozorové instituce.....	8
4. Vybavenost pokojů dětí a existence uzamykatelného prostoru.....	8
5. Soukromí na toaletách a koupelnách.....	9
6. Opatření ve výchově	10
Nová zjištění	12
1. Atmosféra v zařízení.....	12
2. Kontakt s vnějším světem	15
3. Prvky ústavnosti v životě dětí.....	19
4. Odborná péče.....	33
Přehled opatření k nápravě.....	35



Úvodní informace

Systematická návštěva a její cíl

Od roku 2006 veřejný ochránce práv plní **úkoly národního preventivního mechanismu** podle Opčního protokolu k Úmluvě proti mučení a jinému krutému, nelidskému či ponižujícímu zacházení nebo trestání.²

Proto **systematicky navštěvují místa (zařízení)**, kde se nacházejí nebo mohou nacházet osoby omezené na svobodě, a to jak z moci úřední, tak v důsledku závislosti na poskytované péči. Dětský domov je jedním z typů zařízení, které mohou navštívit.³

Cílem návštěv je posílit ochranu před špatným zacházením.⁴ Návštěvy probíhají zásadně neohlášeně a jejich provedením zpravidla pověřují pracovníky Kanceláře veřejného ochránce práv,⁵ konkrétně právníky, psychology, speciální pedagogy a sociální pracovníky. Návštěva spočívá v prohlídce zařízení, pozorování, rozhovorech s vedoucím, zaměstnanci a klienty, studiu vnitřních předpisů zařízení a dokumentace včetně zdravotnické.⁶ Návštěvy jsou **preventivní, s cílem působit do budoucna** a zvyšovat standard poskytování péče.

Zpráva z návštěvy a vyjádření zařízení

Po každé návštěvě **sepíše zprávu. Většinou obsahuje návrhy opatření k nápravě.** Zpráva slouží k dialogu se zařízením a jako vodítko k předcházení špatnému zacházení nebo jeho odstranění. **Zpráva se soustředí na tři hlavní témata (atmosféra v zařízení, kontakt s vnějším světem a prvky ústavnosti v životě dětí)**, u nichž popisují zjištěnou praxi. Pokud praxe odpovídá standardům dobrého zacházení, nevyvozuji žádné opatření k nápravě. Opatření k nápravě požadují pouze tam, kde byly shledány možné nedostatky. **Dalším tématům (hodnocení dětí, odborné péči, odchodu dětí ze zařízení apod.) se ve zprávě věnuji pouze tehdy, byla-li zjištěna výjimečně dobrá praxe, anebo pokud jsem shledal nutnost formulovat opatření k nápravě.** Bez ohledu na závěry zprávy si vážím náročné práce všech zaměstnanců zařízení.

2 Na základě § 1 odst. 3 a 4 zákona č. 349/1999 Sb., o veřejném ochránci práv, ve znění pozdějších předpisů.

3 Podle § 1 odst. 4 písm. a) zákona o veřejném ochránci práv.

4 Špatným zacházením se rozumí jednání, které nerespektuje lidskou důstojnost a dosahuje určitého stupně závažnosti (samo o sobě, nebo při kumulativním účinku jednotlivých zásahů). Ve školských zařízeních pro výkon ústavní nebo ochranné výchovy může mít špatné zacházení například podobu špatných materiálních podmínek, pokud by jimi byla překročena nevyhnutelná míra strádání a ponížení spojená s omezením osobní svobody, neprofesionálního jednání nebo dokonce násilí ze strany personálu, nezajištění ochrany před ublížením nebo zneužitím ze strany třetích osob, nerespektování práva na soukromí, práva na rodinný život (neoprávněné omezování kontaktu s rodinou), nerespektování sociální autonomie či práva dítěte na spoluúčast při rozhodování o vlastním životě.

5 Podle § 25 odst. 6 zákona o veřejném ochránci práv.

6 Podle § 21a ve spojení s § 15 zákona o veřejném ochránci práv.



Zprávu pošlu zařízení se žádostí o vyjádření k popsáním zjištěním a navrženým opatřením.⁷ Pečlivě se zabývám sdělením (vysvětlením), které mi zařízení zašle.

Navržená **opatření k nápravě** se liší svou naléhavostí, náročností a dobou potřebnou k provedení. Pro snazší orientaci obsahuje zpráva na konci **přehled** opatření k nápravě. Navrhují také **termín provedení**.

- Bezodkladná opatření je třeba provést zpravidla do 7 dnů od obdržení zprávy. Není-li to možné, provedou se v nejkratší možné době. Za bezodkladná označuji opatření, která považuji za naléhavá a velmi důležitá, anebo opatření běžně snadno proveditelná.
- Opatření s delší lhůtou je třeba provést ve stanovené lhůtě, zpravidla do jednoho měsíce, tří měsíců, šesti měsíců nebo jednoho roku.
- Opatření s průběžným plněním navrhuji tam, kde je třeba zavést určitý pracovní postup nebo styl práce, nebo naopak něčeho se napříště zdržet. Očekávám, že zařízení opatření zavede co nejdříve a bude dbát na dodržování doporučené praxe.

Rád bych, aby zařízení ve vyjádření ke zprávě sdělilo, že (1) opatření provedlo a jak, nebo (2) kdy a jak opatření provede, nebo (3) navrhne jiné vhodné opatření a termín.

Pokud budu vyjádření zařízení nebo dalších oslovených orgánů **považovat za dostatečná**, vyrozumím je o tom. Mohu si rovněž vyžádat doplňující vyjádření. Rozhodující je vysvětlení zjištěných pochybení, doložení opatření k nápravě či věrohodný příslib jejich provedení.

Pokud vyjádření zařízení nebo dalších oslovených orgánů **nebudu považovat za dostatečná**, vyrozumím o tom nadřízený úřad (vládu, není-li nadřízeného úřadu), případně informuji veřejnost.⁸ Rovněž mohu přijet na kontrolní návštěvu.

Po ukončení vzájemné komunikace **zveřejním anonymizovanou zprávu z návštěvy zařízení** (s výjimkou jmen osob pověřených vedením zařízení) a **obdržená vyjádření** v databázi Evidence stanovisek ochránce (ESO).⁹

Po dokončení řady návštěv zařízení téhož druhu **vydávám tzv. souhrnnou zprávu**. Tu také zveřejňuji a posílám ji příslušným orgánům veřejné moci. V souhrnné zprávě bez vazby na konkrétní zařízení shrnuji svá zjištění a doporučená opatření k nápravě, navrhuji systémová doporučení, případně vytvářím standard dobrého zacházení. Souhrnná zpráva může sloužit nenavštíveným zařízením jako vodítko k odstranění špatného zacházení a jeho předcházení.

⁷ Ustanovení § 21a odst. 3 a 4 zákona o veřejném ochránci práv.

⁸ Tzv. sankční opatření, u kterých se postupuje obdobně podle § 20 odst. 2 zákona o veřejném ochránci práv.

⁹ Evidence stanovisek ochránce (ESO) je dostupná z <https://eso.ochrance.cz>.



Charakteristika zařízení

Dětský domov se nachází v obci Radkov, konkrétně v její části Dubová, v Moravskoslezském kraji. Jedná se o obec s cca 500 obyvateli. Nejbližšími většími městy jsou Vítkov (cca 8 km) a Opava (cca 20 km). Zařízení sídlí v budově barokního zámku, který byl vystavěn v letech 1774 až 1776. K zámku náleží rozlehlá zámecká zahrada s velkým rybníkem. V 60. letech 20. století zde došlo ke zřízení dětského domova se zvláštní školou. Ta byla roku 2004 zrušena a objekt od té doby funguje jako dětský domov až do současnosti.

V zařízení žije 40 dětí a mladistvých, kteří jsou rozděleni do 5 koedukovaných rodinných skupin. V době návštěvy byly v zařízení umístěny zejména mladší děti. Průměrný věk všech dětí činil 9 let, celkem 28 dětí v zařízení bylo mladších 11 let. Ze 40 umístěných dětí a mladistvých jich 34 v zařízení pobývalo na základě rozsudku o ústavní výchově a 6 na základě předběžného opatření. Všichni byli v době návštěvy fyzicky přítomni v zařízení.

Zařízení se v minulosti opakovaně potýkalo s hrozbou jeho úplného zrušení. Z tohoto důvodu do něho nebyly umísťovány děti a zařízení se postupně vyprazdňovalo. Volnou kapacitu však záhy začaly zaplňovat početné sourozenecké skupiny, které z kapacitních důvodů nebyla schopna přijmout jiná zařízení. Do zařízení byly spolu se svými sourozenci umísťovány i děti mladší 3 let. Stejně tak děti se závažnými poruchami chování, které vyžadovaly etopedickou péči přesahující možnosti dětského domova, a následně tak musely být přemisťovány do diagnostických ústavů, případně do zařízení odpovídajícího typu. Jen v roce 2021 z dětského domova odešlo 18 dětí (z toho 7 zpět do rodiny), jejichž místa byla záhy znovu zaplněna. Od začátku roku 2022 do provedení návštěvy dětský domov opustilo 8 dětí (z toho 7 do rodiny či pěstounské péče).

Průběh návštěvy

Návštěva proběhla ve dnech 19. až 20. září 2022 bez předchozího ohlášení. Ředitel byl o návštěvě osobně informován při jejím zahájení. Zaměstnanci Kanceláře veřejného ochránce práv (dále jen „Kancelář“) mu předali pověření k provedení návštěvy, vyžádali si potřebnou součinnost a dokumentaci.

Návštěvu provedli právníci Kanceláře veřejného ochránce práv Mgr. Štěpán Jílka, Mgr. Silvie Konopková a JUDr. Ondřej Vala. Na šetření se též podílela pověřená expertka z oboru etopedie PhDr. Soňa Cpinová.

Zaměstnanci Kanceláře navštívili všechny rodinné skupiny. Hovořili s ředitelem, vedoucím vychovatelem, sociální pracovníci, denními vychovateli a přítomnými dětmi a mladistvými. Na místě zastižený personál poskytl veškerou součinnost, za což děkují.



Shrnutí

Po pečlivém zvážení všech okolností a mně známých informací jsem dospěl k závěru, že v zařízení **nedochází ke špatnému zacházení s dětmi**. V některých aspektech současného chodu zařízení však **vnímám jeho potenciální rizika**.

První část zprávy se věnuje zjištěním, která v roce 2011 tehdejší ochránce popsal ve zprávě z první návštěvy tohoto zařízení, a obsahuje vyhodnocení splnění původních opatření. Druhá část zprávy se pak zaměřuje na aktuální rizika špatného zacházení.

Ta jsou spojena především se samotným **umístěním zařízení a jeho prostory**, které jsou dle mého názoru pro zařízení typu dětský domov velice nevhodné, a jejich negativní vliv zastiňuje snahy personálu o individuální přístup ke svěřeným dětem. Zámecké prostory jsou z hlediska vnitřního uspořádání velice problematické, neboť v nich **nelze zřídit stavebně oddělené prostory jednotlivých rodinných skupin**. Prostředí zařízení tak nahrává spíše hromadnému fungování a kriticky znesnadňuje přibližování k chodu, který by připomínal běžnou domácnost.

Z kroků vedení zařízení je patrné, že vnímá **limity, které představují historické prostory**, a snaží se je překonat či zmírnit prostřednictvím pečlivě plánovaných rekonstrukcí a oprav. Ani ty však nemohou dosáhnout požadovaného efektu, aniž by výrazně zasáhly do dispozic a charakteru celého zámku, který samozřejmě podléhá památkové ochraně.

Domnívám se, že je nyní úkolem zřizovatele (Moravskoslezského kraje), aby posoudil, nakolik je využívání lidských i finančních zdrojů na údržbu stávajících prostor zařízení efektivní. Mám za to, že namísto nákladných oprav a rekonstrukcí, které u historických objektů tohoto typu rozhodně nejsou jednorázovou záležitostí, by zřizovatel měl **investovat do vybudování či obstarání nových objektů nebo prostor, které budou pro provoz dětského domova daleko vhodnější** a budou odpovídat standardům kvality péče o děti ve školských zařízeních pro výkon ústavní a ochranné výchovy a aktuálnímu trendu transformovat pobytová zařízení do podoby malokapacitních a komunitních provozů. Troufám si dokonce tvrdit, že i jen částka vyhrazená na plánovanou opravu historické břidlicové střechy zámku by mohla pokrýt náklady na pořízení několika samostatných bytů, anebo jejich několikaletý nájem.

S ohledem na uvedené jsem ve zprávě formuloval opatření, kterými **požaduji předložení plánu na transformaci zařízení a jeho přesun do jiných prostor**. Zprávu rovnou adresuji také zřizovateli zařízení. Vylučuji, že bych tím využíval svého sankčního oprávnění. Činím tak proto, jelikož jsou tyto záležitosti čistě v jeho kompetenci.

Vzhledem k tomu, že aktuální klientelu dětského domova tvoří zejména děti předškolního a mladšího školního věku, u kterých je pro rozvoj sociálních a vztahových schopností nezbytná zvýšená individuální pozornost ze strany dospělých, je můj apel na přesun zařízení do vhodnějších prostor o to důraznější. Ze stejného důvodu zařízení doporučuji zvážit navýšení personálu a snížení počtu dětí v rodinných skupinách (zejména v těch s mladšími dětmi) a zřizovatele žádám, aby těmto požadavkům vyšel vstříc.



Prověření původních zjištění

V úvodní části zprávy z následné návštěvy se zaměřuji na to, jakým způsobem zařízení naložilo s opatřeními, která tehdejší ochránce formuloval ve zprávě z první systematické návštěvy. Ta proběhla 23. až 24. března 2011 pod sp. zn. 16/2011/NZ.

1. Počty dětí v rodinných skupinách

Ve zprávě z předchozí systematické návštěvy bývalý ochránce konstatoval, že zařízení nesplňuje zákonné požadavky stran počtu rodinných skupin a počtu dětí umístěných v rodinných skupinách.¹⁰ Formuloval proto opatření, aby zařízení snížilo faktický počet dětí v jedné rodinné skupině na 6 až 8.

Následnou systematickou návštěvou zaměstnanci Kanceláře zjistili, že při naplněné kapacitě 40 dětí a mladistvých zařízení provozuje celkem 5 rodinných skupin. Počet dětí v těchto rodinných skupinách odpovídá zákonným požadavkům.

Opatření bylo **splněno**.

2. Práce s rodinou dítěte

Ve zprávě z předchozí systematické návštěvy bývalý ochránce konstatoval, že specifikem zařízení bylo umístění početných sourozeneckých skupin z rodin, které byly (nejen) sociálně slabé tak, že u dětí musela být nařízena ústavní výchova. Z toho důvodu zařízení doporučil, aby prohloubilo svou iniciativu ve vztahu k rodinám dětí a pravidelně informovalo zákonné zástupce o situaci a vývoji jejich dítěte. Současně označil za žádoucí, aby zařízení pomáhalo dětem udržovat kontakt s jejich sourozenci, pokud byli umístěni v jiném zařízení nebo v pěstounské péči. Formuloval proto opatření, aby zařízení aktivně a systematicky napomáhalo dětem s udržováním kontaktů se členy rodiny, včetně kontaktů se sourozenci, kteří s nimi nepobývali v zařízení.

Následnou systematickou návštěvou zaměstnanci Kanceláře zjistili, že styčným bodem pro komunikaci zařízení s rodinou dítěte je sociální pracovnice. Ta realizuje právo rodičů na informace o jejich dětech – jejich zdravotním stavu, školním prospěchu, chování atp. Rodiče jsou informováni o možnosti požádat o pravidelné informování písemnou formou. Takovou žádost však sociální pracovnice doposud neobdržela. Přenos informací je zajištěn i díky prakticky neomezené možnosti komunikace dětí s jejich blízkými, včetně jejich sourozenců, prostřednictvím sociálních sítí.

Opatření bylo **splněno**.

¹⁰ Ustanovení § 4 odst. 4 zákona č. 109/2002 Sb., o výkonu ústavní nebo ochranné výchovy ve školských zařízeních a o preventivně výchovné péči ve školských zařízeních a o změně dalších zákonů, ve znění pozdějších předpisů (dále jen „zákon o ústavní a ochranné výchově“).



3. Dostupnost pravidel a kontaktů na dozorové instituce

Ve zprávě z předchozí systematické návštěvy bývalý ochránce konstatoval, že dětem nebyla k dispozici písemná pravidla zařízení. Uvedl, že se nutně nemusí jednat o výtisk vnitřního řádu, ale zařízení mohlo dětem zpřístupnit stručný text uzpůsobený chápání dětí, který by shrnoval to nejdůležitější stran pravidel fungování zařízení. Vedle toho poukazyval na absenci kontaktních údajů na instituce, které se zabývají ochranou práv dětí. Formuloval proto opatření, aby zařízení dětem zveřejnilo pravidla chodu zařízení a poskytlo jim kontaktní údaje na dozorové a kontrolní instituce.

Následnou systematickou návštěvou zaměstnanci Kanceláře zjistili, že na nástěnkách v obývacích pokojích rodinných skupin byly vyvěšeny kopie vnitřního řádu. I nadále však absentovaly jakékoli kontaktní údaje na kontrolní a dozorové instituce, jako je Česká školní inspekce, dozorové státní zastupitelství či Kancelář veřejného ochránce práv. Při rozhovorech se staršími dětmi a mladistvými bylo osvědčeno, že neví, na koho se mohou obracet vně zařízení, kromě jejich pracovníků a pracovníc OSPOD. Například vůbec nevěděly o tom, že do zařízení pravidelně dochází dozorová státní zástupkyně a že ji mohou v případě potřeby kontaktovat.

Opatření bylo **splněno pouze částečně**. Vítám vyvěšení vnitřních řádů na nástěnkách v obývacích pokojích rodinných skupin. S ohledem a aktuální skladbu klientů, kdy převažují spíše mladší děti, však opakovaně doporučuji upravit vnitřní pravidla do podoby uzpůsobené jejich chápání. Vedle toho trvám na zveřejnění možností dětí obrátit se na kontrolní a dozorové instituce spolu s příslušnými kontaktními údaji a seznámit s nimi všechny děti.

Opatření:

- 1) **Poskytnout dětem kontaktní údaje na instituce, které se zabývají ochranou práv dětí (bezodkladně).**

4. Vybavenost pokojů dětí a existence uzamykatelného prostoru

Ve zprávě z předchozí systematické návštěvy bývalý ochránce konstatoval, že pokoje dětí nebyly vybaveny dostatečným množstvím potřebného nábytku a doplňků (chyběly např. stoly, skříňe, lampičky). Ve většině pokojů se nacházela pouze jedna elektrická zásuvka a nebylo možné regulovat topení z důvodu absence ventilů. Uzamykatelné skříňky či zásuvky, kde si děti mohly uložit své osobní věci, nebyly k dispozici všem dětem. Bývalý ochránce proto formuloval opatření, aby zařízení vybavilo všechny pokoje dostatečným množstvím potřebného nábytku a uzamykatelnými prostory, zvýšilo počet elektrických zásuvek a umožnilo regulaci topení.

Následnou systematickou návštěvou zaměstnanci Kanceláře zjistili, že pokoje dětí byly dovybaveny běžným nábytkem. Pokoje jsou nejčastěji dvou až třílůžkové. Z prostorových důvodů jsou děti nuceny sdílet jeden pracovní stůl s židlí. Do skříní na pokojích se vejde pouze několik kusů oblečení, které děti aktuálně nosí. Ostatní oblečení musí mít děti uloženo ve společných šatnách či skladech. Pokoje jsou vybaveny dostatečným počtem elektrických zásuvek, ovládací ventily jsou přístupné, a děti tak mohou samy regulovat topení.



V některých pokojích se nacházely poličky či skříňky se zámkem, všechny ale byly odemčeny. Děti a mladiství negovali možnost používat uzamykatelný prostor ve svých pokojích.

Opatření bylo **splněno pouze částečně**. Vítám pozitivní změny ve vybavení dětských pokojů. I nadále však trvám na tom, aby zejména starší děti a mladiství měli ve svých pokojích možnost využívat uzamykatelný prostor pro své osobní věci.

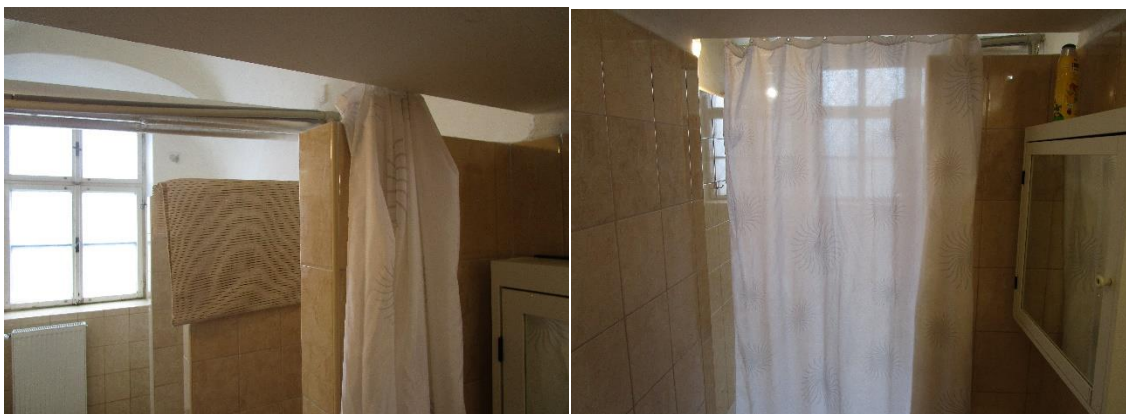
Opatření:

- 2) **Umožnit dětem a mladistvým využívat v pokojích uzamykatelný prostor (do 1 měsíce).**

5. Soukromí na toaletách a koupelnách

Ve zprávě z předchozí systematické návštěvy bývalý ochránce kritizoval nedostatek prvků zajišťujících soukromí na toaletách i v koupelnách. Uvedl, že dveře od toalet nelze nijak zajistit a v některých případech ani dovřít. Dveře není možno nijak zajistit ani v koupelnách a sprchy nejsou vybaveny závěsy či zástěnami. Formuloval proto opatření, aby zařízení vybavilo toalety a koupelny uzamykatelnými mechanismy a opatřilo sprchy závěsy či zástěnami.

Následnou systematickou návštěvou zaměstnanci Kanceláře zjistili, že kabinky na chlapeckých i dívčích toaletách jsou stavebně odděleny, dveře se dají bez problému zavřít a jsou vybaveny funkčním otočným zámkem. Dívčí koupelna je vybavena 3 stavebně oddělenými sprchovými kabinkami se zatahovacím závěsem a rohovým sprchovým koutem pro menší děti bez zatahovací zástěny. V chlapecké koupelně se nachází 3 stavebně oddělené sprchové kabinky. Část koupelny se sprchami je oddělena zatahovacím závěsem, který je však průsvitný. Jednotlivé sprchové kabinky pak nejsou vybaveny žádným závěsem, zástěnou či jinými prvky, které by zajišťovaly soukromí.



Obr. 1 a 2 – Chlapecká koupelna.

Opatření bylo **splněno pouze částečně**. Vítám, že zařízení vybavilo toalety uzamykatelnými mechanismy. Dále však trvám na tom, aby všechny jednotlivé sprchové kabinky byly vybaveny prvky zajišťujícími soukromí, tedy neprůhlednými závěsy, záclonami atp.

Opatření:

- 3) **Vybavit všechny sprchy prvky zajišťujícími soukromí (do 1 měsíce).**



6. Opatření ve výchově

Ve zprávě z předchozí systematické návštěvy bývalý ochránce konstatoval, že v zařízení není sjednocen systém ukládání výchovných opatření ani centralizována jejich evidence. Problémové události se řešily zápisem do sešitu mimořádných událostí a většinou následovala poznámka, že se věc řešila na pedagogické radě, avšak ve spisech dětí ani jinde v dokumentaci nebyla žádná opatření ve výchově evidována. Řešení menších prohřešků dětí se ponechávalo na vychovatelích, kteří je evidovali různými způsoby. Bývalý ochránce současně apeloval na to, aby zařízení ukládalo pouze ta opatření ve výchově, která jsou uvedena v zákoně. Formuloval proto opatření, aby zařízení sjednotilo a centralizovalo systém ukládání výchovných opatření a ukládalo je v souladu se zákonem.

Následnou systematickou návštěvou zaměstnanci Kanceláře zjistili, že udělování opatření ve výchově má jednotná pravidla a proces je formalizován prostřednictvím elektronického softwaru. Záznamy o udělených opatřeních ve výchově byly zakládány do osobní dokumentace dětí. Pracovníci Kanceláře však narazili na několik opatření ve výchově, kterými bylo dítěti sníženo měsíční kapesné. Upozorňuji, že tato praxe není možná, neboť § 21 odst. 1 písm. b) zákona o ústavní a ochranné výchově umožňuje snížit kapesné v rozsahu stanovení zákonem. Zákon však daný rozsah s účinností od 1. listopadu 2012 nedefinuje. Opatření ve výchově ve formě snížení kapesného tak nelze pro jeho nezákonnost ukládat, minimálně do doby, než bude zákon o ústavní a ochranné výchově opět stanovovat rozsah možného snížení či zvýšení kapesného.

Dětský domov a Školní jídelna, Radkov-Dubová, příspěvková organizace
Radkov-Dubová 141, 747 83 Radkov-Dubová, tel.: +420 556 309 062, e-mail: dd.dubova@tiscali.cz

OPATŘENÍ VE VÝCHOVĚ č. 03/20 ze dne 03.03.2020

Příjmení a jméno: [redacted] Datum narození: [redacted]
Variabilní symbol: [redacted] Skupina: 5. -

V souladu s ustanovením zákona č. 109/2002 Sb. ve znění pozdějších novel bylo uloženo opatření ve výchově podle § 21:
odst. 1, písm. b)

Sníženo kapesné v rozsahu stanoveném tímto zákonem

Důvod opatření:
Útěk ze zařízení 7.2.2020, při pobytu v parku. Dnes 3.3.2020 přivezení rodiči do zařízení DD.

Popis návrhu opatření:
Snížení kapesného ve výši 50,-

Prokázání důvodu opatření:
Útěk nahlášen na PCR 7.2.2020 vyhlášeno celostátní pátrání.

Úprava výše kapesného v měsíci udělení tohoto opatření dle § 21 odst. 1b) a odst. 3c) :	-50 Kč
Udělena finanční odměna (odměna ředitele zařízení) dle § 21 odst. 3 b) v Kč:	0,00

Opatření je podmíněčně odloženo: NE

Dítě bylo s návrhem opatření seznámeno dne 03.03.2020

Souhlas a vyjádření dítěte:
S návrhem SOUHLASÍ Souhlasím

Obr. 3 – Opatření ve výchově ze dne 3. 3. 2020 udělené dítěti A.



Opatření bylo **splněno pouze částečně**. Vítám sjednocení pravidel a formalizaci procesu udělování opatření ve výchově. Současně však trvám na tom, aby zařízení udělovala pouze ta opatření ve výchově, která právní předpisy aktuálně umožňují.

Opatření:

- 4) **Neudělovat opatření ve výchově snížením kapesného do doby, než to budou právní předpisy umožňovat (bezodkladně).**



Nová zjištění

V této části zprávy uvádím zjištění, která zaměstnanci Kanceláře učinili v rámci následné systematické návštěvy. Tam, kde na jejich základě shledávám potenciál pro výskyt špatného zacházení či jeho rizika, tuto skutečnost konstatuji a formuluji odpovídající opatření k nápravě. V ostatních případech zjištěnou praxi pouze popisuji a podrobněji ji nehodnotím.

1. Atmosféra v zařízení

1.1 Přístup personálu k dětem

Standard

Personál by k dítěti měl přistupovat s respektem k jeho potřebám. Přístup personálu by měl být založen na vztahu s dítětem, podrobné znalosti jeho anamnézy a důvodů jeho umístění do zařízení a pochopení příčin jeho případných obtíží. Personál by měl s dítětem komunikovat respektujícím a partnerským způsobem, který odpovídá jeho rozumové a volní vyspělosti. Výchovné postupy zaměstnanců by měly být v souladu a neodporovat si.

Přístup personálu k dítěti by měl předcházet vznikům konfliktů mezi zaměstnanci a dítětem. V případě, že k takovým konfliktům dojde, musí být vždy řádně prošetřeny s vyslechnutím obou stran. Personál by měl svým aktivním působením vytvářet otevřené, bezpečné a důvěrné prostředí. Dítě by mělo být podporováno v budování důvěry ve členy personálu.

Oslovování by mělo být výsledkem vzájemné domluvy mezi pracovníkem a dítětem. Dítěti by mělo být nabídnuto tykání a mělo by mít možnost oslovovat členy vychovatelského personálu křestním jménem.

Zařízení by mělo personálu poskytovat podporu formou vytvoření prostoru pro sdílení a zisk zpětné vazby s cílem předcházet profesnímu vyčerpání a frustraci, a minimalizovat tak riziko syndromu vyhoření či nežádoucího jednání vůči dětem. Tato podpora může mít podobu individuální či skupinové supervize vedené kvalifikovaným odborníkem.

Zjištění a hodnocení

V průběhu návštěvy pracovníci Kanceláře nezaznamenali výraznější problém v přístupu a chování personálu k dětem. Skutečnost, že v zařízení jsou umístěny zejména mladší děti, klade na personál významné „pečovatelské“ požadavky. Pedagogický personál dětem věnuje pozornost úměrně jejich schopnostem a aktivitě, a více se tak věnuje zejména mladším dětem. Starší děti trávily čas ve stejné, popřípadě ve vedlejší místnosti jako zbytek jejich rodinných skupin, ale držely se stranou od okolního dění.

Zaměstnanci dětem tykali a oslovovali je křestním jménem. Děti personálu také tykaly a oslovovaly je křestním jménem s přídomkem „teto/strejdo“. Při vstupu do pokojů starších dětí si personál uvědomoval přirozené nároky na jejich soukromí a klepal.

Děti uváděly, že personál po mladších dětech často křičí. Současně však dodávaly, že mladší děti jsou neustále organizovány ve skupinkách, a jsou proto velice hlučné. K usměrňování



mladších dětí je tedy podle nich, i s ohledem na řešení vnitřních prostor zařízení, občas nutné zvýšit hlas. Starší děti si obecně stěžovaly na rušné soužití s mnoha mladšími dětmi. V důsledku toho jsou pak v psychické nepohodě, podrážděné, straní se kontaktu s ostatními a vyhledávají samotu. Prostorové uspořádání a jemu odpovídající hromadný způsob fungování zařízení jim k tomu však příliš příležitostí neposkytuje, což může v konečném důsledku vést ke vzniku konfliktních situací.

Domnívám se, že **řešení popsaných rizik není v možnostech samotného zařízení, nýbrž jeho zřizovatele – Moravskoslezského kraje**. Příčinu rizik totiž vnímám v prostorech, v nichž zařízení sídlí a které považuji za nevhodné pro provoz dětského domova. Tomuto tématu se však blíže věnuji v kapitole 3.7 Prostředí.

Zařízení zajišťuje svým zaměstnancům možnost účastnit se pravidelné supervize vedené externím supervizorem. Na jejich přínosnost panují mezi personálem rozdílné názory.

Při rozhovorech s pracovníky Kanceláře děti nezávisle na sobě zmiňovaly několik incidentů a stížností spojených s konkrétní zaměstnankyní z řad pedagogického personálu. Jednalo se o například o její veřejné narážky na tělesné proporce některých dětí, na jejich negativní vztah ke sportovním aktivitám, anebo o incident, který vyústil ve fyzickou potyčku mezi zaměstnankyní a dítětem. Všechny zmíněné incidenty byly podle dětí řešeny s jinými členy personálu či s vedením zařízení, ale podle dětí to nepřineslo žádný viditelný efekt. K takovému jednání by v zařízení docházet nemělo. Vedení zařízení by proto mělo apelovat na profesionalitu všech zaměstnanců a v případě opakování obdobných incidentů z nich vyvodit personální důsledky.

Opatření:

- 5) Proškolit personál o potřebnosti citlivého přístupu k dětem. V případě opakovaných pochybení jednotlivců vyvodit personální důsledky (bezodkladně).**

1.2 Vztahy mezi dětmi

Standard

Zařízení by mělo aktivně předcházet vznikům vzájemných konfliktů mezi dětmi. V případě, že k takovým konfliktům dojde, musí být vždy řádně prošetřeny s vyslechnutím obou stran.

Zjištění a hodnocení

Z rozhovorů s dětmi pracovníci Kanceláře zjistili, že k vzájemným konfliktům mezi nimi příliš nedochází. Krátce před systematickou návštěvou však jedna z dívek údajně udeřila rukou do zdi a pohmoždila si ji. Incident byl údajně reakcí na přesycenost všemi starostmi a trápeními, se kterými za ní ostatní děti chodí a hromadně se jí s nimi svěřují. Dívka uvedla, že má pocit, jako by tady měla být pro všechny, ale zároveň tady není nikdo pro ni. O incidentu dívka druhý den mluvila s ředitelem. S ohledem na sdělení dívky **doporučuji, aby zařízení dívce nabídlo individuální sezení s psychologkou**, která se zařízením externě spolupracuje.

I zde shledávám příčinu v hromadném velkokapacitním fungování zařízení, které vyplývá z jeho prostorového uspořádání. Nemám nic proti tomu, že se děti mohou v rámci rodinných



skupin vzájemně navštěvovat, avšak při současné kapacitě zařízení v prostorách, ve kterých zařízení sídlí, je velice obtížné tyto návštěvy v případě potřeby usměrňovat a snížit riziko opakování obdobných situací. Ani zde **není řešení v možnostech samotného zařízení, nýbrž jeho zřizovatele – Moravskoslezského kraje.**

1.3 Stížnostní mechanismy a jiné pojistky proti špatnému zacházení

Standard

Dítě by mělo mít svého klíčového pracovníka, který by mu měl věnovat zvýšenou individuální pozornost a snažit se o budování důvěry v jejich vzájemném vztahu. Dítě by mělo mít přístup k zástupcům vedení zařízení, pokud o to požádá. Zástupci vedení zařízení by se měli pravidelně pohybovat mezi dětmi a působit tak, aby pokud možno rozptýlili případné obavy dítěte se na ně obrátit.

Zařízení by mělo dítě seznámit s pravidly pro podávání a vyřizování stížností, která stanovují, jak mohou děti stížnost podat, jak je stížnost evidována, jak je s ní dále nakládáno a kdo je do jejího vyřízení zapojován. Každá stížnost dítěte by měla být řádně prošetřena a dítě by mělo být přiměřenou formou seznámeno s výsledky šetření. Zařízení by mělo zamezit, aby podání stížnosti bylo dítěti k újmě, nebo na něj mělo jiné negativní dopady.

V prostorách přístupných dětem by měly být zveřejněny kontakty na kontrolní a dozorové instituce, které se zabývají ochranou práv ohrožených dětí. Dítě by mělo být seznámeno s možnostmi se na tyto orgány v případě potřeby obrátit.

Zjištění a hodnocení

V zařízení děti dříve měly k dispozici schránku na stížnosti, tzv. „vrbu“. Po rekonstrukcích vnitřních prostor však nebyla obnovena. K jejímu zřízení došlo až v průběhu systematické návštěvy.

Před obnovou stížnostní schránky si děti mohly stěžovat pouze osobně personálu. Několik dětí však pracovníkům Kanceláře sdělilo, že obecně nemá v současný personál důvěru, případně důvěřují pouze jedné jediné osobě. Aktuální stav může souviset s nedávným odchodem dlouhodobých vychovatelů, se kterými děti měly navázán vztah, do důchodu. V dostupnosti zaměstnanců a vedení zařízení problém podle všeho není. Děti uváděly, že k vedoucímu vychovateli a řediteli se mohou dostat prakticky kdykoli. Potýkají se však s pocitem, že jejich stížnostem není přikládána důležitost. Děti uváděly, že dle jejich zkušeností si nemá cenu na nic stěžovat, protože se tím nic nevyřeší.

Děti neznaly pravidla vyřizování stížnosti. Nevěděly, kdo a v jakých intervalech obnovou schránku důvěry vybírá a kdo má ke vhozeným stížnostem přístup. Děti nevěděly o možnosti obrátit se na dozorovou státní zástupkyni a netušily, kde by na ni mohly nalézt kontaktní údaje.

V tomto případě odkazují na opatření č. 1) stran poskytnutí kontaktních údajů na příslušné kontrolní a dozorové instituce, a současně upozorňují na rizika plynoucí z neinformovanosti dětí o způsobech vyřizování stížností a závěrů jejich šetření. Může totiž



vést ke zvyšování jejich frustrace, která pak následně může ústít v nežádoucí projevy chování či rezignaci ve vztahu k okolnímu dění.¹¹

Opatření:

- 6) Informovat děti o způsobu vyřizování stížností a odpovídajícím způsobem je seznamovat se závěry jejich šetření (bezodkladně).**

2. Kontakt s vnějším světem

2.1 Adaptační doba

Standard

Zařízení by nemělo plošně omezovat dítě ve výkonu jeho práv s odkazem na nutnost adaptace dítěte v zařízení. Případné omezení je možné pouze v individuálních případech a po vyhodnocení konkrétních okolností, které omezení výkonu určených práv dítěte odůvodňují.

Zjištění a hodnocení

Z rozhovorů s dětmi i personálem vyplynulo, že v zařízení nedochází k plošnému omezení práv dětí v souvislosti s jejich přijetím do zařízení a adaptací na život v něm.

2.2 Návštěvy

Standard

Zařízení by mělo aktivně podporovat návštěvy rodiny a blízkých dítěte v zařízení. Návštěvám by neměla být kladena nepřiměřená organizační či administrativní omezení a mělo by na ně být pohlíženo jako na právo dítěte, které lze omezit pouze v zákonem stanovených případech.

Přítomnost zaměstnanců u návštěvy by měla být přípustná pouze za splnění zákonných podmínek, případně pokud o to dítě či návštěva požádá.

Rodina a blízcí dítěte by měli mít možnost podívat se na pokoj dítěte a seznámit se s prostředím, ve kterém dítě žije, za předpokladu, že to nebude zasahovat do zájmů ostatních dětí a do chodu rodinné skupiny.

Zařízení by mělo mít důstojně a vhodně vybaven návštěvní prostor, kde bude mít dítě s návštěvou dostatek soukromí.

Zjištění a hodnocení

Zařízení umožňuje návštěvy dětí prakticky kdykoli. Preferována je předchozí domluva, ale i bez ní je návštěva možná, pokud zastihne dítě v zařízení. Zařízení tak realizaci návštěv nezatěžuje nepřiměřenými organizačními nebo administrativními omezeními. I tak ale podle

¹¹ Více informací ke stížnostním mechanismům obsahuje Kapitola 14. Souhrnné zprávy z návštěv školských zařízení pro výkon ústavní výchovy, dostupné z: https://www.ochrance.cz/uploads-import/ESO/Školská-zařízení_CZ_el-verze.pdf. Str. 67 a násl.



personálu probíhají velice zřídka, protože o ně rodiny dětí nemají zájem. S dětmi jsou spíše v telefonickém kontaktu nebo skrze sociální síť.

Návštěvy nejčastěji probíhají ve venkovním areálu zařízení. Pro případy špatného počasí je připraveno několik křesel ve vstupní hale.

Podle sociální pracovnice v posledních několika letech nedošlo k případu, kdy byla návštěva zakázána, přerušena, nebo by proběhla za přítomnosti někoho z personálu.

2.3 Pobyt dítěte mimo zařízení

Standard

Zařízení by mělo podporovat realizaci pobytu dítěte mimo zařízení, pokud je to současně v jeho zájmu. Tzv. dovolenkám či propustkám by neměla být kladena nepřiměřená organizační či administrativní omezení. Žádosti o dovolenky by zařízení mělo zamítnat pouze za splnění zákonem stanovených podmínek spolu s uvedením konkrétních důvodů, které k zamítnutí vedly. Pobyt dítěte u rodiny by měly být vnímány jako právo, nikoli jako odměna. Nepovolování dovolenek nesmí být užíváno jako trest.

Zjištění a hodnocení

Zařízení se snaží aktivně podporovat pobyty dětí mimo zařízení. Sociální pracovnice pravidelně oslovuje rodiny dětí a nabízí jim zprostředkování žádosti o dovolenku. Četnost dovolenek je však i přesto poměrně nízká. V zařízení je umístěno několik větších sourozeneckých skupin, pro které jejich rodiny nemají vytvořeno dostatečné zázemí, a proto o pobyty dětí nemají zájem.

Ředitel uvedl, že v poslední době stoupá počet dětí, které v zařízení zůstávají i o prázdninách a svátcích, případně se z dovolenek vrací předčasně, protože rodinám dojdou finanční prostředky.

Podle sociální pracovnice v posledních měsících nedošlo k zamítnutí žádosti o dovolenku. Pokud rodina žádost podala, pobyt dítěte mimo zařízení se vždy realizoval. U personálu i u dětí bylo ověřeno, že zařízení nemá stanovena žádná pravidla, která by omezovala četnost dovolenek, nebo jejich realizaci zatěžovala administrativními či organizačními překážkami.

2.4 Samostatné vycházky

Standard

Zařízení by mělo umožnit dítěti staršímu 7 let samostatnou vycházku v zásadě každý den, pokud to odpovídá jeho rozumové a volní vyspělosti. Zařízení by na samostatné vycházky mělo vyhradit dostatečně dlouhou dobu, aby je dítě mohlo smysluplně využít.

K omezení samostatných vycházek by zařízení mělo přistoupit pouze v případech stanovených zákonem. Omezit samostatné vycházky je dále možné v případě, že pro dítě představují reálné nebezpečí s ohledem na jeho stav či rozumové a volní schopnosti,



případně pokud hrozí, že si během vycházky dítě ublíží. V takových případech by ale zařízení s dítětem mělo dále pracovat na odstranění či minimalizaci konkrétních rizik.

Na zákonem zmíněnou podmínku souhlasu pedagogického pracovníka se samostatnou vycházkou dítěte je potřeba nahlížet jako na „rodičovskou“ kompetenci, kterou lze uplatnit například v situacích, kdy dítě odmítá splnit školní či jiné povinnosti, nebo vycházku nedovoluje jeho aktuální zdravotní stav. Personál by měl tuto pravomoc používat výjimečně, vždy v individuálních a konkrétně odůvodněných případech.

Zjištění a hodnocení

Možnost jít na samostatnou vycházku mají děti denně mezi 16. až 19. hodinou. Nejmladší děti (zhruba ve věku 7 až 12 let) se mohou samostatně pohybovat pouze ve venkovním areálu zařízení. Starší děti (zhruba ve věku 12 až 15 let) by se neměly v rámci samostatné vycházky pohybovat mimo Radkov. Nejstarší děti (starší 15 let) pak žádné územní omezení nemají. Samostatné vycházky obvykle tráví ve Vítkově nebo Opavě. Na celodenní vycházky mohou starší a nejstarší děti v neděli.

Starší a nejstarší děti se v průběhu dne samostatně dopravují do školy, do kroužků a jiných zájmových aktivit. Tyto cesty se za samostatné vycházky nepovažují, ale poskytují dětem prostor „být samy“.

Děti k samostatným vycházkám uváděly, že fakticky na vycházku mohou odejít po splnění přípravy do školy a všech dalších povinností. Reálně se tak na vycházku dostanou až okolo 18. hodiny s tím, že se do večere musí vrátit. Ta se podává okolo 19. hodiny. Stanovený čas návratu byl předmětem kritiky zejména dospívajících. Uváděli, že povinnost takto brzkého návratu do zařízení je omezuje v trávení času s jejich partnery či vrstevníky z běžných rodin.

Oceňuji, že zařízení dětem umožňuje samostatné vycházky na každodenní bázi a strukturuje jejich rozsah s ohledem na individuální schopnosti dětí. Současně však vnímám prostor pro ještě větší míru individualizace u dospívajících, a to v podobě umožnění pozdějšího návratu z vycházky. **Doporučuji tedy zařízení, aby u dospívajících individuálně zvažovalo, zda se nemohou vracet z vycházky v pozdějších hodinách.**

Opatření

- 7) U dospívajících individuálně zvažovat možnost jejich pozdějšího návratu ze samostatných vycházek (bezodkladně).**

2.5 Přístup k mobilnímu telefonu

Standard

Dítě by mělo mít v zásadě neomezenou možnost mít svůj mobilní telefon u sebe. K jeho odebrání je zařízení oprávněno pouze v zákonem stanovených individuálních případech, kdy mobilní telefon ohrožuje výchovu, zdraví či bezpečnost dítěte.

Zařízení může na základě transparentních a ve vnitřním řádu jednoznačně stanovených pravidel omezit používání mobilních telefonů například v době přípravy do školy, stravování, komunitních a terapeutických činností či v době nočního klidu.



Pokud dítě mobilní telefon nevlastní, na požádání by mu mělo zařízení umožnit použití pro kontakt s rodinou či blízkými služební telefon a poskytnout mu k tomu dostatečný prostor a soukromí.

Zjištění a hodnocení

Děti mají své mobilní telefony u sebe a mohou je používat mimo dobu, kdy se mají připravovat do školy nebo se účastní organizované aktivity. Pokud mobilní telefon nevlastní, mohou kdykoli požádat personál o přístup ke služebnímu telefonu. Nabíjení mobilních telefonů dětí probíhá pouze na vychovatelně, a děti je tak obvykle za tímto účelem na noc odevzdávají vychovatelům. Toto opatření bylo personálem zdůvodňováno obavami o bezpečí dětí (riziko samovznícení nabíjecího zařízení atp.).

Domnívám se, že zařízení může zajistit bezpečnost dětí i šetrnějším způsobem, v jehož důsledku děti nebudou nuceny odevzdávat své mobilní telefony. Zařízení může dětem nabídnout možnost nechat si nabíjecí zařízení a telefon pravidelně zkontrolovat revizním technikem, který vyloučí jejich rizikovost.

Pokud zařízení tímto opatřením současně sledovalo omezení používání mobilních telefonů dětmi v době nočního klidu, mám za to, že zařízení by v tomto ohledu mělo k dětem přistupovat individuálně. Rozumím potřebě zajistit dětem vhodné podmínky ke spánku, zejména u mladších dětí. U dospívajících však s plošnou povinností odevzdávat telefony na noc vychovatelům nesouhlasím a z tohoto důvodu níže formuluji opatření.

Zařízení by mělo na starší děti postupně přenášet odpovědnost za jejich jednání. Dospívající by měli být srozuměni se zákazem používání telefonů v době nočního klidu a s jeho důvody, respektive proč je používání mobilních telefonů na úkor spánku nevhodné. Současně by jim však měla být dána možnost pocítit důsledky, když tento zákaz nebudou respektovat. Pokud budou druhý den nevyspaní, bude se jim těžko vstávat a budou se potýkat s únavou, je to čistě jejich záležitost, na kterou ostatní nemusí brát ohled. Uvedené vnímám jako potřebné pro jejich přípravu na život po odchodu ze zařízení, kdy používání vlastních mobilů nebude podléhat žádné kontrole.

Rozumím tomu, že mohou nastat případy, kdy dítě i přes únavu a problémy s běžným fungováním ve dne v důsledku opakovaného ponocování s mobilním telefonem bude ve svém jednání pokračovat. V takových situacích ředitel, dle mého názoru, může využít svého oprávnění převzít telefon do úschovy jako předmět ohrožující výchovu dítěte a jeho zdraví.¹²

Výše popsaný postup vychází z užívané praxe jiného zařízení. Pro možnou inspiraci je možné nahlédnout do zprávy z návštěvy daného zařízení, která je veřejně dostupná v ESO.¹³

12 Ustanovení § 20 odst. 2 písm. d) zákona o ústavní a ochranné výchově.

13 Zpráva z návštěvy Dětského domova se školou Býchory, dostupná z: <https://eso.ochrance.cz/Nalezene/Edit/10910>.



Opatření:

- 8) Umožnit dětem nabíjet si mobilní telefony i mimo vyhrazená místa za splnění bezpečnostních podmínek (bezodkladně).**

2.6 Přístup k internetu

Standard

Zařízení by dítěti mělo zajistit přístup k internetu, nejlépe prostřednictvím dostupné Wi-Fi sítě. Personál by měl dítě vést k jeho bezpečnému a zodpovědnému užívání.

Zjištění a hodnocení

Celé zařízení je pokryto Wi-Fi sítí s dostatečně silným signálem, na kterou se děti mohou připojit prostřednictvím svých zařízení. Vedle toho mají děti přístup ke stolním počítačům nebo notebookům umístěným v prostorech rodinných skupin. Přístup k internetu není žádným způsobem omezován.

2.7 Soukromí korespondence a hovorů

Standard

Zařízení by mělo zajišťovat a respektovat soukromí dítěte a dbát na důvěrnost listinné i elektronické korespondence a telefonních hovorů. Případné zásahy jsou přijatelné pouze v zákonem stanovených případech nebo na žádost dítěte.

Zjištění a hodnocení

Z rozhovorů s dětmi vyplynulo, že nejsou nijak omezovány určením místa pro telefonování. Děti tak mohou telefonovat v soukromí ve svých pokojích nebo kdekoli jinde v prostorách zařízení, mimo doslech ostatních. V průběhu návštěvy pracovníci Kanceláře nenarazili na žádné zásahy do důvěrnosti korespondence dětí.

3. Prvky ústavnosti v životě dětí

3.1 Režim dne a režimová opatření

Standard

Uspořádání denního režimu v zařízení by nemělo být plošné. Mělo by respektovat individuální potřeby dítěte, jeho rozumovou a volní vyspělost a jeho preference, a konfrontovat je s obecně přijímanými společenskými normami. Provozní a organizační záležitosti zařízení by měly mít minimální vliv na život dítěte tak, aby se nepřizpůsoboval režimu instituce. Dítě by mělo mít možnost podílet se na podobě programu svého dne.

Zjištění a hodnocení

Denní program dětí je individualizovaný v závislosti na jejich docházce do školy a kroužků mimo zařízení. Klasický průběh všedního dne děti popisovaly tak, že ranní vstávání a snídání je individuální podle toho, kdy kdo potřebuje odejít do školy. Po návratu ze školy děti tráví čas v zařízení relaxací, přípravou do školy, případně navštěvují kroužky mimo zařízení.



V 16:00 hodin je odpolední svačina. Po ní některé starší děti dokončují přípravu do školy, obecně je ale tento čas určen společným organizovaným aktivitám nebo samostatným vycházkám. Do 19:00 hodin se všichni musí vrátit do zařízení na večeři. Po ní následuje hygiena, každodenní úklidy vnitřních prostor zařízení a osobní volno. Mladší děti jsou pak ukládány ke spánku okolo 20. hodiny po druhé večeři, starší děti chodí spát mezi 21. a 22. hodinou.

Denní program o víkendech, prázdninách a svátcích se od všedních dnů mírně liší, například pozdějším vstáváním dětí mezi 8. a 9. hodinou a prodlouženou večeří až do 23:00 hodin. Soboty jsou věnovány generálním úklidům a společným organizovaným aktivitám, o nedělích děti mají více osobního volna, případně mohou chodit na celodenní samostatné vycházky.

V rozhovorech s dětmi se opakovaně objevovalo téma pravidelných úklidů. V zařízení je zaveden rozpis úklidových služeb, podle kterého se jednotlivé rodinné skupiny střídají po měsíci v úklidech společných prostor, jako je například vytírání a úklid chodeb, toalet, koupelen atp. Tyto úklidy vykonávají starší děti z určené rodinné skupiny, obvykle po večerní hygieně a před večeří. Vedle těchto denních úklidů pak v prostorech rodinných skupin každou sobotu probíhají tzv. generální úklidy, kterých se povinně účastní všechny děti.

Samozřejmě vnímám potřebu pravidelného úklidu společných prostor, a to jak z estetického, tak zejména z hygienického hlediska. Pracovní a úklidové aktivity mají své místo také v edukačním procesu z hlediska péče o své okolí, ale jejich podoba či četnost jejich opakování by měly odpovídat běžnému způsobu života. Pokud tomu totiž tak není, hrozí, že v nich děti nebudou vidět jejich smysl a budou je vnímat jako bezúčelnou výplň jejich volného času. A namísto toho, aby děti získaly návyky z oblasti péče o běžnou domácnost a své okolí, si vybudují zbytečný odpor a nechutí k úklidovým a pracovním činnostem. Z těchto důvodů proto ve vztahu ke každodenním úklidům formuluji opatření.

Opatření:

- 9) Přizpůsobit aktivity a četnost jejich opakování běžnému způsobu života (bezodkladně).**

3.2 Volný čas dítěte a zájmové aktivity

Standard

Denní režim by měl zajišťovat vhodný poměr mezi řízeným a volným časem dítěte. Dítě by mělo mít možnost trávit jej podle svého výběru a potřeb.

Zařízení by mělo vytvářet příležitosti k tomu, aby dítě využívalo veřejně dostupných služeb mimo zařízení, podporovat děti k trávení času mimo zařízení v běžném sociálním prostředí, v navazování vztahů s vrstevníky a v poznávání jiných výchovných autorit než zaměstnanců zařízení.

Zjištění a hodnocení



Děti si při rozhovorech nestěžovaly na nedostatek volného času. Mají ho prakticky každý den mezi 16. až 19. hodinou, kdy jej mohou trávit mimo zařízení, a mezi 19. až 20. a 22. hodinou, pokud nemají službu na úklid.

Zařízení se aktivně děti snaží podporovat v docházce do kroužků a zájmových aktivit mimo zařízení. Děti tak chodí například do tanečního kroužku, na fotbal, florbal nebo na flétnu.

3.3 Rozhodování o sobě

Standard

Zařízení by mělo ponechávat rozhodování o běžných každodenních záležitostech na samotném dítěti v závislosti na jeho rozumové a volní vyspělosti.

Zařízení by mělo dítěti umožnit úpravu svého vzhledu podle jeho vlastních preferencí s případným požadavkem na přiměřenost a dodržování mezí tvořených obecně přijímanými společenskými normami.

Zjištění a hodnocení

Z rozhovorů s dětmi vyplynulo, že mohou nosit oblečení čistě dle své volby. Na nákupy nových svršků chodí většinou spolu s vychovateli. Ti je v jejich výběru nijak neomezují, a děti si tak pořizují věci výhradně dle vlastního vkusu.

Úpravu vlasů, vousů, líčení a podobné záležitosti zařízení také ponechává v kompetenci samotných dětí.

3.4 Osobní prohlídky dětí a jejich věcí

Standard

Dítě by nemělo být podrobováno osobním prohlídkám či prohlídkám jeho věcí a zavazadel.

Zjištění a hodnocení

V zařízení se neprovádí osobní prohlídky dětí a jejich zavazadel nebo obdobná kontrola jimi vnášených věcí. Toto zjištění vyplynulo z rozhovorů s personálem i dětmi.

3.5 Způsob stravování

Standard

Způsob stravování v zařízení by se měl v největší možné míře podobat stravování v běžných rodinách.

Dítě by mělo mít přístup k potravinám jako v běžné domácnosti. Rodinná skupina by měla mít stanoven čas společného jídla, který by měl flexibilně reagovat na aktuální potřeby dětí.

Dítě by se mělo podílet na plánování jídelního menu rodinné skupiny. Zařízení by mělo přihlížet k stravovacím návykům a preferencím dítěte a vhodně je zasazovat do běžně přijímaných stravovacích norem a zásad vyváženého stravování. Dítě by mělo být přirozeně



zapojováno do nákupu potravin, přípravy jídla a mělo by se učit hospodařit a nakládat se zbytky.

Zjištění a hodnocení

Součástí zařízení je školní jídelna, která zajišťuje dětem celodenní stravování včetně víkendů. Děti se do přípravy jídla nijak nepojoují, vyzvednou si je z výdejního okénka, zkonsumují v prostorách jídelny a tác se špinavým nádobím a případnými zbytky zase odevzdají personálu kuchyně.

Jídelníček je pro všechny děti jednotný. Vliv dětí na jeho podobu je naprosto minimální až žádný. Upravuje se pouze v ojedinělých případech na základě lékařem indikovaných potravinových alergií a obdobných zdravotních omezení.

Organizace stravování odpovídá spíše potřebám zařízení než dětí. Probíhá přesně podle předem stanoveného časového harmonogramu bez možnosti individualizace. Děti rozhodně nehladoví, ale jedí pouze v určený čas, nikoli tehdy, kdy mají hlad nebo na něco chutí. Na rodinných skupinách sice byly umístěny lednice, ale byly vesměs prázdné, případně v nich byly uloženy maximálně vajíčka, mléko, kečup, hořčice apod.

Děti uváděly, že si dříve o nedělích vařily s vychovateli. S příchodem většího počtu mladších dětí se však od této praxe upustilo a v současné době o některých víkendech společně pečou buchtu. Suroviny na pečení získávají ze skladu školní jídelny.

V popsaném způsobu, kterým se děti v zařízení stravují, sledávám mnohá úskalí. To nejzávažnější pak vidím v nedostatečné přípravě dětí na samostatný život. Tím, že děti nejsou nijak zapojovány do nákupu potravin a přípravy jídla, se jim nedostává zkušeností, ze kterých by mohly čerpat po odchodu ze zařízení. Děti potřebují mít alespoň řádový přehled o cenách obvyklých potravin a základní dovednosti týkající se přípravy jídla. Je zřejmé, že v běžném životě se jídlo automaticky neobjevuje ve výdejních oknech a do kuchyní v domácnostech mohou vstupovat i nepovolané osoby.

Z uvedených důvodů formuluji opatření, kterým apeluji na větší míru zapojování dětí do obstarávání potravin, přípravy jídla a sestavování jídelníčku. Současně však vnímám praktická omezení, která souvisí zejména s velkým množstvím mladších dětí umístěných v zařízení. Proto tento apel směřuje zejména na starší a vyspělejší děti, u kterých je předpoklad, že svěřené úkoly dokáží splnit, případně se o to alespoň pokusit.

Při provádění systematických návštěv ve školských zařízeních pro výkon ústavní a ochranné výchovy jsem se setkal například s praxí, kdy víkendové stravování bylo zcela v režii každé rodinné skupiny. Děti s vychovateli dopředu sestavili jídelníček, který odpovídal jejich stravovacím preferencím a současně zajišťoval vyváženost, naplnění stravovacích norem a v neposlední řadě dodržoval stanovený rozpočet. Následně děti a vychovatelé společně sestavili nákupní seznam, podle kterého děti samy, nebo s doprovodem nakoupily potřebné suroviny a potraviny. Přípravu jídla pak zajišťovaly samy děti pod dohledem případně s nápomocí personálu podle individuálních schopností. Tento postup zde uvádím jako příklad dobré praxe pro případnou inspiraci.



Opatření:

- 10) Zapojovat děti s ohledem na jejich rozumovou a volní vyspělost do přípravy jídla (bezodkladně).**

3.6 Hospodaření s finančními prostředky

Standard

Dítě by mělo být seznámeno a zapojováno do správy a nakládání s rozpočtem rodinných skupin v míře přiměřené jeho rozumové a volní vyspělosti.

Dítě by mělo mít v míře přiměřené jeho rozumové a volní vyspělosti možnost disponovat a hospodařit s vlastními finančními prostředky. Dítě by nemělo mít povinnost jakkoli prokazovat, za co své vlastní prostředky utratilo. Dítě by mělo mít možnost zřídit si v souladu s pravidly peněžního ústavu vlastní bankovní účet.

Zjištění a hodnocení

Všechny děti mají své peníze uloženy u vychovatelů. Pokud si za ně děti chtějí něco koupit, musí o vydání dané částky požádat. Vychovatelé veškeré výběry evidují spolu s jejich důvody. Obvykle u nich zaznamenávají „osobní potřeba“. Děti své nákupy ničím neprokazují.

Správa vlastních peněžních prostředků je jednou z klíčových kompetencí pro samostatný život. Zařízení by jí tedy mělo věnovat dostatek pozornosti a postupně na děti přenášet odpovědnost za nakládání se svými financemi. Jsem toho názoru, že zařízení by zejména starším dětem mělo aktivně nabízet, aby své peníze měly uloženy u sebe a spravovaly si je víceméně samy. Při provádění systematických návštěv školských zařízení pro výkon ústavní a ochranné výchovy jsem se setkal s praxí, kdy zařízení starší dostatečně rozumově a volně vyspělé děti motivovalo ke zřízení vlastních bankovních účtů. K těmto účtům měly přístup pouze děti, a mohly si tak samy spravovat veškeré své příjmy jako například kapesné či příjmy z brigád nebo příležitostných zaměstnání.

Opatření:

- 11) Umožnit dětem s ohledem na jejich rozumovou a volní vyspělost spravovat si své vlastní finanční prostředky (bezodkladně).**

3.7 Prostředí

3.7.1 Umístění zařízení

Standard

Zařízení by měla sídlit v budovách běžné zástavby v obcích či městech s větším počtem obyvatel a dostatečnou občanskou vybaveností, která umožňuje dítěti být přirozenou součástí běžné komunity, naplňování jeho potřeb prostřednictvím běžných komunitních zdrojů a minimalizuje riziko jeho stigmatizace.

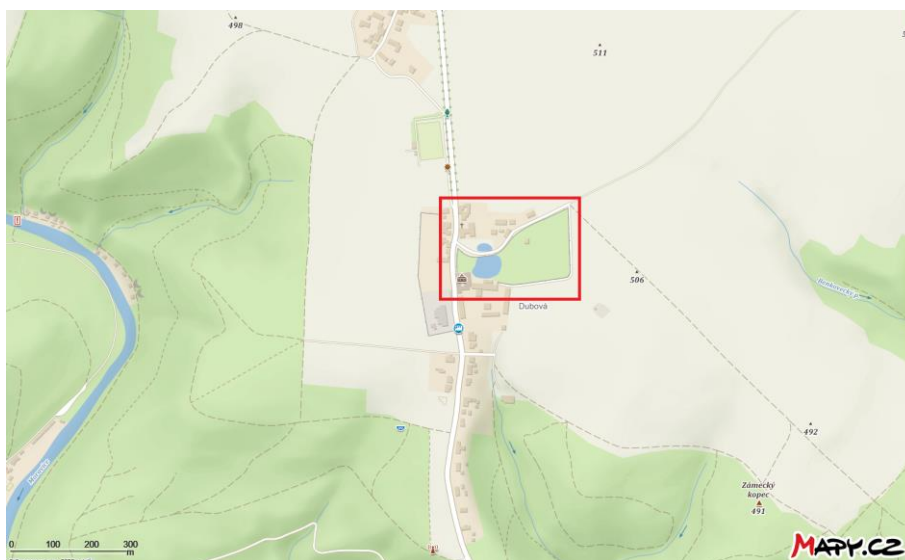
Zjištění a hodnocení



Zařízení se nachází v Dubové, části obce Radkov. Jedná se o obec se zhruba 500 obyvateli v okrese Opava. Od Opavy je Radkov vzdálen zhruba 20 km a je s ní spojen pravidelnou autobusovou linkou s délkou jízdy okolo 40 minut. Radkov spadá do správního obvodu města Vítkov se zhruba 6 000 obyvateli. Vítkov je od Radkova vzdálen zhruba 8 km, cesta autobusem trvá zhruba 20 minut.

Dětský domov sídlí v Radkově již od 60. let 20. století, kdy došlo ke zřízení tehdejšího dětského domova se zvláštní školou. Škola byla v roce 2004 zrušena a zařízení dále fungovalo čistě jako dětský domov.

Zařízení sídlí v prostorech barokního zámku, který byl vystavěn v letech 1774 až 1776. Zámek je obklopen rozlehlou zámeckou zahradou s velkým rybníkem a okrasnými dřevinami. Zámek má obdélníkový půdorys a dvě obytná patra. Uprostřed budovy se nachází nekryté vydlážděné nádvoří. Zařízení výrazně vyčnívá z okolní zástavby obce. V jeho sousedství se nachází dřevozpracující provoz, hospodářské a obytné budovy. Zhruba 400 metrů od zařízení se nachází fotbalové hřiště, které je umístěno mezi poli cestou z Dubové do Radkova.



Obr. 4 – Mapová vizualizace umístění zařízení a jeho areálu (zdroj mapy.cz).



Obr. 5. – Přední strana budovy zařízení s hlavním vstupem.

Dle sdělení ředitele zařízení čeká budovu zámku oprava historické břidlicové střechy. Střechou totiž na některých místech silně zatéká a padají z ní břidlicové tašky, které ohrožují děti i personál. Oprava by se měla realizovat v roce 2023. Její cena je odhadována na částku okolo 30 milionů Kč.



Obr. 6 – Vnitřní nádvoří a břidlicová střecha zařízení.



Obr. 7 – Atrium a břidlicová střecha zařízení.

Umístění zařízení a objekt, ve kterém sídlí, považuji za nejzávažnější nedostatek zařízení, který se následně propisuje do dalších aspektů životů dětí a omezuje personál při práci s dětmi. Konkrétněji se jim věnuji v následujících kapitolách. Nevhodnost aktuálního umístění zařízení a objektu, ve kterém zařízení sídlí, vnímám natolik intenzivně, že zde nemohu jednat jinak než formulovat opatření, kterým požaduji přesun zařízení do vhodnějších prostor.

Mám za to, že namísto nákladných oprav a rekonstrukcí, které u historických objektů tohoto typu rozhodně nejsou jednorázovou záležitostí, by zřizovatel měl investovat do vybudování či obstarání nových objektů nebo prostor, které budou pro provoz dětského domova daleko vhodnější a budou odpovídat aktuálnímu trendu transformovat pobytová zařízení do podoby malokapacitních a komunitních provozů. Troufám si dokonce tvrdit, že částka vyhrazená na opravu střechy by mohla pokrýt náklady na pořízení několika samostatných bytů, anebo jejich několikaletý nájem.

Ačkoli v této části formuluji příslušné opatření, jsem si vědom toho, že záležitosti týkající se umístění zařízení a jemu svěřených objektů může vedení zařízení jen těžko ovlivnit. Plně však spadají do kompetencí zřizovatele, kterým je **Moravskoslezský kraj**. Z toho důvodu mu taktéž adresuji tuto zprávu a **žádám, aby v dohledném časovém horizontu předložil plán transformace zařízení a přesunul jej do vhodnějších prostor.**

Opatření:

- 12) Vytvořit plán transformace zařízení (do 1 roku).**
- 13) Přesunout zařízení do vhodnějších prostor (do 5 let).**



3.7.2 Prostory zařízení

Standard

Vnitřní prostory zařízení a jejich členění, vzhled, teplota a pachy by měly co nejvíce minimalizovat institucionální působení.

V prostorách, kde se pohybují děti, by se neměly nacházet mříže. Zařízení by nemělo používat audiovizuální systémy snímající vnitřní prostory, v nichž se pohybují děti. Snímání venkovních prostor je možné pouze z bezpečnostních důvodů za současného zajištění přiměřené ochrany soukromí dětí.

Dítě by mělo mít možnost volného a samostatného pohybu v zařízení a možnost volně přecházet z budovy zařízení do zahrady v míře přiměřené jeho rozumové a volní vyspělosti a ochraně soukromí ostatních.

Zjištění a hodnocení

Hlavní vchod do zařízení představují ozdobné dvoukřídlové dveře. Za nimi se nachází vstupní hala s klenutým stropem, která působí jako průjezd. Ze vstupní haly se dá vstoupit do velkých společných šaten, které notně připomínají školní šatny.



Obr. 8 a 9 – Vstupní hala a společná šatna.

Na konci vstupní haly se nachází schodiště do nadzemního patra, které je zakončeno velkou zámeckou mříží, a vstup na nádvoří. Vstupní hala dále ústí do dvou chodeb, které vedou do postranních křídel budovy. V pravém křídle se nachází zejména kanceláře zaměstnanců, společenská místnost (tzv. klubovna) 5. rodinné skupiny a prostory 4. rodinné skupiny. V levém křídle se nachází prádelna a sklad prádla, chlapecké koupelny a toalety, dívčí koupelny a školní jídelna. U ní se pak nachází točité schodiště do nadzemního patra.

V nadzemním patře se v přední části zařízení nachází tělocvična, klubovny 1. a 3. rodinné skupiny a několik pokojů dětí. V pravém křídle budovy se vedle sebe nachází celkem 8 pokojů dětí, které spojuje společná chodba. Na jejím konci se nachází schodištní prostor, kde jsou umístěny kanceláře personálu a schodiště, kterým se dá sestoupit do přízemního podlaží do prostor 4. rodinné skupiny, případně vystoupit ke kanceláři ředitele zařízení.



Z pravého křídla do levého se dá projít proskleným atriem. V levém křídle se pak nachází klubovna 2. rodinné skupiny, žehlárna, vychovatelny, dívčí toalety a dvě cvičné kuchyňky.



Obr. 10 a 11 – Zámecká mříž na schodišti a chodba spojující pokoje dětí v pravém křídle nadzemního podlaží.

Celkový vzhled vnitřních prostor odpovídá kontextu celého objektu, ve kterém zařízení sídlí. Zámecké prostory a neútulné dlouhé chodby lze jen těžko zbavovat ústavního charakteru a budovat v nich prostory připomínající běžnou domácnost.

Návštěva probíhala v podzimním období, kdy se denní teploty pohybovaly mezi 10 až 14°C. Teplota ve vnitřních prostorech byla pocitově příjemná. Děti byly oděny v trikách a kalhotách s krátkými či s dlouhými nohavicemi. Žádné z dětí si na zimu nestěžovalo. Vytápění bylo v roce 2014 předěláno na plynové. Do té doby se v zařízení topilo uhlím.

V prostorách zařízení ani v jeho venkovním areálu nebyly instalovány žádné kamerové systémy.

Prakticky všechna okna v zařízení, včetně těch v dětských pokojích, jsou vybavena zámeckými mřížemi. Podle ředitele je v budoucnu plánována výměna oken, u které hodlá navrhnout odstranění mříží. To by však podléhalo schválení příslušného orgánu památkové péče.



Obr. 12 a 13 – Okno v jednom z pokojů dětí a okno v jedné z kluboven.

Jakékoli snahy zaměstnanců a vedení o vhodnější organizaci a úpravu vnitřních prostor, tak aby minimalizovaly prvky ústavnosti a současně navozovaly dojem běžné domácnosti, jsou výrazně limitovány zámeckým objektem, ve kterém zařízení sídlí. Žádoucí změny by vyžadovaly rozsáhlou rekonstrukci objektu, která je však ve skutečnosti nerealizovatelná, a to zejména z důvodu její nákladnosti a zásahům neslučitelným se základními principy ochrany historických památek. Izde proto shledávám již výše uvedenou potřebu (viz opatření č. 13) **přesunout zařízení do jiných vhodnějších prostor, což není v kompetenci vedení zařízení, ale jeho zřizovatele.**

3.7.3 Prostory rodinných skupin a pokoje dětí

Standard

Pokud se v zařízení nachází více rodinných skupin, měly by jejich prostory být zcela stavebně odděleny. Prostory rodinných skupin a jejich členění, vzhled, teplota a pachy by měly v co největší možné míře připomínat podmínky běžné domácnosti.

Pokoje dětí by měly být ideálně dvoulůžkové, neměly by být průchozí a měly by být vybaveny odpovídajícím typem a počtem nábytku. Pokoje by měly svým prostorem a vybavením zajistit dítěti soukromí. Dítě by mělo mít možnost uložit si své oblečení a ostatní věci ve svém pokoji.

Dítě by mělo mít možnost využívat prostor, který ostatní respektují nebo k němu nemají přístup, například uzamykatelnou skříňku. V době nepřítomnosti dítěte by do jeho pokoje neměl nikdo vstupovat. V případě, že to bylo nezbytně nutné, by o tom dítě mělo být zpětně informováno. Zaměstnanci by do pokojů dětí měli vcházet po zaklepání.

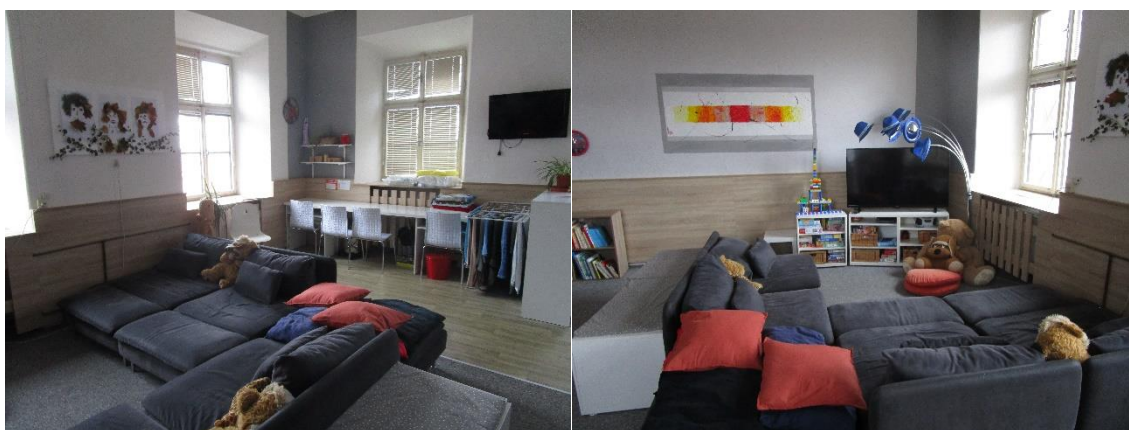


Dítě by mělo mít možnost upravit si pokoj podle svých představ v míře odpovídající běžným poměrům. Zařízení by dítě mělo podporovat v možnosti uzpůsobit si svůj prostor tak, aby odpovídal jeho věku, povaze a zájmům.

Zjištění a hodnocení

V zařízení se nachází 5 rodinných skupin. Pouze jedna z nich (4. rodinná skupina) je stavebně oddělena, a vytváří tak samostatnou buňku (sestavující z pokojů dětí, kuchyňky, obývacího pokoje, koupelny a toalety). Prostory ostatních rodinných skupin jsou rozmístěny po celé budově. Pokoje dětí, klubovny a kuchyně těchto rodinných skupin nejsou u sebe. Toalety a koupelny jsou pak rozděleny podle pohlaví a jsou na jiných patrech. Děti z těchto skupin tak nemají žádný prostor, který by mohly vnímat jako výhradně „jejich“. Děti navíc musí například při noční cestě na toaletu procházet velkou částí zařízení.

Vybavení kluboven a cvičných kuchyňek je nadstandardní. Prostory prošly před nedávnou dobou zdařilou rekonstrukcí. Děti oceňovaly vzhled, útulnost a celkové působení rekonstruovaných kluboven. Současně však poukazyvaly na ještě výraznější kontrast s ostatními prostory zámku.



Obr. 14 a 15 – Klubovna 2. rodinné skupiny.

Pokoje dětí (kromě pokojů dětí ze 4. rodinné skupiny) byly umístěny v obytných částech budovy, bez jakékoli příslušnosti k jednotlivým rodinným skupinám. Pokoje působily zabydleným a individualizovaným dojmem. Bez podrobnějšího zkoumání bylo na první pohled patrné, jak staré dítě je obývá a jaké jsou jeho zájmy. Děti potvrdily, že si mohou vzhled a výzdobu pokojů upravovat podle sebe.

Jak již bylo zmíněno výše,¹⁴ velikost dětských pokojů v drtivé většině případů neumožňovala jejich vybavení dostatečným množstvím nábytku. Ačkoli pokoje byly dvou až třílůžkové, v mnoha z nich byl pouze jeden pracovní stůl se židlí. Děti mohly mít v pokoji uložen pouze zlomek svého oblečení, většinou to aktuálně používané. Zbytek oblečení musely v rámci úspory místa ukládat do šatních skříní na chodbách, v žehlárně nebo ve společné šatně.

¹⁴ Kap. 4. Vybavenost pokojů dětí a existence uzamykatelného prostoru (str. 8).



Obr. 16 a 17 – Skříň s oblečením dětí v žehlárně a společná šatna.

Také tato zjištění mě utvrzují v přesvědčení, že není v reálných možnostech zařízení přiblížit fungování rodinných skupin chodu běžné domácnosti a za stejným účelem upravit jejich stavební dispozice. Za primární důvod opět považuji zejména nevhodnost objektu, ve kterém zařízení sídlí. I zde proto **musím apelovat na zřizovatele zařízení požadavkem na přesun zařízení do vhodnějších prostor** (viz opatření č. 13).



3.7.4 Toalety a koupelny

Standard

Dítě by mělo mít při výkonu hygieny zajištěno soukromí v míře odpovídající jeho samostatnosti.

Toalety a koupelny by měly být vybaveny prvky zaručujícími soukromí. Dítě by v závislosti na jeho rozumovou a volní vyspělost mělo mít možnost se při výkonu hygieny uzamknout, například otočnými zámky, které personál z bezpečnostních důvodů dokáže otevřít zvenčí.

Předměty osobní hygieny dítěte jsou umístěny v koupelně a na toaletě.

Zjištění a hodnocení

V zařízení jsou zřízeny toalety a koupelny zvlášť pro chlapce a pro dívky ze všech rodinných skupin (s výjimkou 4. rodinné skupiny). Dívčí toalety se nacházejí v nadzemním patře, koupelna pak v přízemí. Tam jsou umístěny také chlapecké toalety i koupelna.

Ve vztahu k míře soukromí a vybavenosti prvky, které jej zajišťují, jsem se v této zprávě již vyjadřoval.¹⁵ Na tomto místě chci především poukázat na nevhodnost jejich umístění. Ve vztahu k toaletám vnímám jako velice problematickou skutečnost, že děti musí procházet značnou částí zařízení, aby je mohly navštívit. Tato nepříjemnost je pak o to závažnější v noci. Zařízení chlapcům v noci povoluje navštěvovat dívčí toalety, které jsou na stejném patře jako jejich pokoje. I tak se ale nejedná o ideální řešení.

Obdobný problém vnímám i u koupelen, kdy děti musí po vykonání hygieny chodit po zařízení a mezi patry v pyžamech. Pro celkem 40 dětí je k dispozici 6 až 7 sprch. Podle sdělení dětí i personálu doposud nevyvstaly žádné problémy s nedostatečnou kapacitou sprch, a zařízení tak nemuselo přistupovat k žádnému organizovanému systému. Je však otázkou, zda je tento stav udržitelný i do budoucna, kdy aktuálně mladší děti začnou dospívat.

I zde je hlavní příčinou nevhodnost objektu, ve kterém zařízení sídlí, což pojmám jako **další důvod pro zřizovatele zařízení k jeho přesunu do vhodnějších prostor** (viz opatření č. 13).

3.7.5 Prostor pro stravování

Standard

Stravování by mělo probíhat v prostředí rodinných skupin. Prostor pro stravování by měl v co největší možné míře připomínat podmínky běžné domácnosti.

Zjištění a hodnocení

Jak jsem již v této zprávě uvedl, součástí zařízení je školní jídelna, která zajišťuje dětem celodenní stravování včetně víkendů. Děti se do přípravy jídla nijak nezapojují, vyzvednou si je z výdejního okénka, zkonsumují v prostorách jídelny a tác se špinavým nádobím a případnými zbytky zase odevzdají personálu kuchyně. Problém vnímám zejména

¹⁵ Kap. 5. Soukromí na toaletách a koupelnách (str. 9).



v ústavnosti, kterou daný způsob stravování může dětem navozovat. Děti se celodenně stravují v instituci, což ve srovnání s jejich vrstevníky z běžných rodin není běžné. Mám za to, že prostory jednotlivých rodinných skupin umožňují, aby se v nich děti stravovaly namísto hromadného stravování ve společné jídelně.



Obr. 18 a 19 – Školní jídelna v zařízení.

Na základě výše uvedených důvodů se domnívám, že **stravování dětí by mělo probíhat v co největší možné míře v rámci rodinných skupin**. Minimálně v rozsahu snídaní, svačín a večeří. Formuluji proto opatření, jehož provedením zařízení dětem umožní stravovat se způsobem, který více připomíná stravování v běžných domácnostech.

V rámci provádění systematických návštěv ve školských zařízeních pro výkon ústavní a ochranné výchovy jsem se setkal s praxí, kdy si vychovatelé nebo starší děti vyzvedávali jídlo ve školní jídelně pro celou rodinnou skupinu. Finální přípravy jídla, jeho servírování a konzumace pak probíhala výhradně v rámci rodinných skupin. Tento příklad zde uvádím pro možnou inspiraci.

Opatření:

- 14) **Zajistit stravování dětí v rámci jednotlivých rodinných skupin a jejich prostorech (bezodkladně).**

4. Odborná péče

4.1 Speciálně pedagogická, psychologická a sociální péče

Standard

Zařízení by mělo zajistit dostatečný počet pedagogického personálu s odpovídajícím vzděláním pro stabilní fungování rodinných skupin. Zařízení by mělo v rámci možností usilovat o stálost složení a genderovou vyváženost personálu, který zajišťuje provoz jednotlivých rodinných skupin. O případných změnách by dítě mělo být informováno a měly by mu být sděleny jejich důvody.

Zařízení by mělo dítěti zajistit etopedickou, psychologickou, psychoterapeutickou a jinou odbornou péči adekvátní jeho potřebám, a to buď prostřednictvím vlastních odborných zaměstnanců, nebo externích poskytovatelů takovýchto služeb.



Zařízení by mělo spolupracovat s rodinou dítěte, poskytovat jí pomoc při zajišťování záležitostí týkajících se dítěte a za tímto účelem mít dostatek odborného personálu s odpovídajícím vzděláním v oblasti sociální práce.

Zjištění a hodnocení

Denní péči o děti zajišťuje 10 denních vychovatelů, z toho 6 žen a 4 muži. Denně slouží vždy 5 vychovatelů, každý v jedné rodinné skupině. Péči o děti v noci zajišťují 4 noční vychovatelky. V noci slouží vždy 2 pracovnice, každá odpovídá za jedno patro.

Zařízení využívá služeb externí psycholožky z Centra inkluze ve Vítkově. Do zařízení dojíždí vždy jednou týdně. Děti indikuje sama na základě informací a poznatků získaných od personálu.

V zařízení není zaměstnán etoped. Zejména metodickou podporu při práci s dětmi s poruchami chování zařízení zajišťuje příslušný diagnostický ústav.

Sociální práci v zařízení zajišťuje sociální pracovnice, která obstarává komunikaci s rodinami dětí a jejich veškeré externí záležitosti včetně administrace případných hospitalizací.

S ohledem na aktuální skladbu dětí, ve které dominují zejména předškolní děti a děti mladšího školního věku, dle mého názoru vyvstává potřeba personálního posílení. Z anamnéz poměrně značné části dětí vyplývalo, že jejich umístění do zařízení přecházelo jejich zanedbávání, týraní, zneužívání ze strany zákonných zástupců či blízkých. Na těchto dětech byly patrné známky citové deprivace, v jejichž důsledku děti velice rychle a snadno navazovaly kontakt s dospělými a aktivně se nejrůznějšími způsoby dožadovaly pozornosti. Jednalo se až o určitou sociální hyperaktivitu. Tyto děti potřebují nadstandardní pozornost a individuální péči, neboť v opačném případě se zvyšuje riziko vzniku či rozvoje dezinhibované poruchy přichylnosti. **Z tohoto důvodu zařízení doporučuji, aby zvážilo snížení počtu dětí v rodinných skupinách a posílení vychovatelského personálu o asistenty pedagoga a současně žádám zřizovatele, aby těmto požadavkům vyšel vstříc.**



Přehled opatření k nápravě

Bezodkladně	<ul style="list-style-type: none">• Poskytnout dětem kontaktní údaje na instituce, které se zabývají ochranou práv dětí (opatření č. 1).• Neudělovat opatření ve výchově snížením kapesného do doby, než to budou právní předpisy umožňovat (opatření č. 4).• Proškolit personál o potřebnosti citlivého přístupu k dětem. V případě opakovaných pochybení jednotlivců vyvodit personální důsledky (opatření č. 5).• Informovat děti o způsobu vyřizování stížností a odpovídajícím způsobem je seznamovat se závěry jejich šetření (opatření č. 6).• U dospívajících individuálně zvažovat možnost jejich pozdějšího návratu ze samostatných vycházek (opatření č. 7).• Umožnit dětem nabíjet si mobilní telefony i mimo vyhrazená místa za splnění bezpečnostních podmínek (opatření č. 8).• Přizpůsobit aktivity a četnost jejich opakování běžnému způsobu života (opatření č. 9).• Zapojovat děti s ohledem na jejich rozumovou a volní vyspělost do přípravy jídla (opatření č. 10).• Umožnit dětem s ohledem na jejich rozumovou a volní vyspělost spravovat si své vlastní finanční prostředky (opatření č. 11).• Zajistit stravování dětí v rámci jednotlivých rodinných skupin a jejich prostorech (opatření č. 14).
Do 1 měsíce	<ul style="list-style-type: none">• Umožnit dětem a mladistvým využívat v pokojích uzamykatelný prostor (opatření č. 2).• Vybavit všechny sprchy prvky zajišťujícími soukromí (opatření č. 3).
Do 1 roku	<ul style="list-style-type: none">• Vytvořit plán transformace zařízení (opatření č. 12).
Do 5 let	<ul style="list-style-type: none">• Přesunout zařízení do vhodnějších prostor (opatření č. 13).