



**ombudsman**

Kancelář veřejného ochránce práv

*Kapitola 309*

***Návrh závěrečného účtu  
za rok 2022***

***Brno, březen 2023***

# Obsah

Seznam zkratk použitých v dokumentu.....	3
<b>I. Průvodní zpráva k závěrečnému účtu za rok 2022 .....</b>	<b>4</b>
Úvod.....	4
1. Hodnocení plnění rozpočtu .....	5
2. Rovnoměrnost čerpání rozpočtových prostředků.....	15
3. Rozpočtová opatření .....	17
4. Hodnocení hospodárnosti, efektivnosti a účelnosti vynakládání výdajů kapitoly .....	18
5. Plnění závazných ukazatelů .....	19
6. Přehled programů zařazených v informačním systému programového financování .....	20
7. Rozbor zaměstnanosti a čerpání mzdových prostředků .....	23
8. Hodnocení vynaložených prostředků na společné programy EU/FM a ČR.....	25
9. Zahraniční pracovní cesty.....	31
10. Bezúplatný převod majetku.....	34
11. Zálohové platby .....	34
12. Výsledky vnějších a vnitřních kontrol .....	35
<b>II. Číselné sestavy a tabulkové přílohy .....</b>	<b>37</b>
Příloha č. 1 Plnění závazných ukazatelů.....	38
Příloha č. 2 Plnění závazných ukazatelů v uplynulých 5 letech.....	39
Příloha č. 3 Příjmy v druhovém třídění.....	40
Příloha č. 4 Příjmy v druhovém třídění v uplynulých 5 letech.....	41
Příloha č. 5 Výdaje v druhovém třídění.....	42
Příloha č. 6 Výdaje v druhovém třídění v uplynulých 5 letech.....	44
Příloha č. 7 Výdaje v odvětvovém třídění .....	46
Příloha č. 8 Výdaje v odvětvovém třídění v uplynulých 5 letech .....	47
Příloha č. 9 Výdaje v programovém třídění rozpočtové skladby .....	48
Příloha č. 10 Příjmy na programy/projekty spolufinancované z rozpočtu Evropské unie nebo finančních mechanismů .....	49
Příloha č. 11 Výdaje programy/projekty spolufinancované z rozpočtu Evropské unie nebo finančních mechanismů .....	50
Příloha č. 12 Rozbor zaměstnanosti a čerpání prostředků na platy a ostatní platby za provedenou práci/ostatní osobní náklady .....	51
Příloha č. 13 Rozbor zaměstnanosti a čerpání prostředků na platy a ostatní platby za provedenou práci – EU/FM.....	53
Příloha č. 14 Užší běžné výdaje v uplynulých 5 letech .....	54
Příloha č. 15 Nároky z nespotřebovaných výdajů .....	55
Příloha č. 16 Nároky z nespotřebovaných výdajů v uplynulých 5 letech .....	56
Příloha č. 17 Členění zaměstnanců podle věku, pohlaví a vzdělání.....	57
Příloha č. 18 Organizační schéma KVOP k 31. 12. 2022 .....	58

## Seznam zkratk použitých v dokumentu

Zkratka	Vysvětlení
ČR	Česká republika
EDS/SMVS	Evidenční dotační systém/Správa majetku ve vlastnictví státu
EHS	Evropské hospodářské společenství
ENNHRI	Evropská síť národních institucí pro lidská práva
EPS	Elektronický požární systém
Equinet	Evropská síť orgánů zabývajících se rovným zacházením
ESLP	Evropský soud pro lidská práva
EU	Evropská unie
FM	Finanční mechanismy
FKSP	Fond kulturních a sociálních potřeb
FREMP	Pracovní skupina pro základní práva, občanská práva a volný pohyb osob
Frontex	Evropská agentura pro pohraniční a pobřežní stráž
ICJ	Mezinárodní komise právníků
ICT	Informační a komunikační technologie
IOI	Mezinárodní ombudsmanský institut
IROP	Integrovaný regionální operační program
IS	Informační systém
KVOP	Kancelář veřejného ochránce práv
MF	Ministerstvo financí
NHRI	Národní instituce na ochranu a podporu lidských práv
NNV	Nároky z nespotřebovaných výdajů
NPM	Národní preventivní mechanismus podle Opčního protokolu k Úmluvě proti
NÚKIB	Národní úřad pro kybernetickou a informační bezpečnost
OON	Ostatní osobní náklady
OOV	Ostatní osobní výdaje
OPZ	Operační program Zaměstnanost
OPCAT	Opční protokol k Úmluvě proti mučení a jinému krutému, nelidskému či
OPPP	Ostatní platby za provedenou práci
OSS	Organizační složka státu
PO	Příspěvková organizace
PSP ČR	Poslanecká sněmovna Parlamentu České republiky
SDEU	Soudní dvůr Evropské unie
SR	Státní rozpočet
SZP	Společná zemědělská politika
VZMR	Veřejná zakázka malého rozsahu

# I. Průvodní zpráva k závěrečnému účtu za rok 2022

## Úvod

Kancelář veřejného ochránce práv (dále i „Kancelář“) byla zřízena nařízením vlády č. 165/2000 Sb. na základě ustanovení § 25 odst. 1 zákona č. 349/1999 Sb., o veřejném ochránci práv, ve znění pozdějších předpisů (dále i „zákon č. 349/1999 Sb.“), k plnění úkolů spojených s odborným, organizačním a technickým zabezpečením činnosti veřejného ochránce práv (dále i „ochránce“).

Kancelář v roce 2022 zabezpečovala svoji standardní činnost, tj. odbornou, organizační a technickou podporu ochránci při vyřizování podnětů podaných ochránci v rámci jeho působení k ochraně osob před jednáním úřadů a dalších institucí uvedených v zákoně, pokud je v rozporu s právem, neodpovídá principům demokratického právního státu a dobré správy, jakož i před jejich nečinností. Kancelář rovněž poskytovala ochránci podporu při zajišťování systematického dohledu nad zařízeními, kde se nacházejí nebo mohou nacházet osoby omezené na svobodě, při výkonu působnosti ochránce ve věcech práva na rovné zacházení a ochrany před diskriminací a při provádění sledování zajištění cizinců a výkonu správního vyhoštění, předání nebo průvozu zajištěných cizinců a trestu vyhoštění cizinců (dále jen „sledování vyhoštění“). V uplynulých letech došlo k dalšímu rozšíření působnosti a pravomocí ochránce. Od 1. října 2008 je oprávněn podat návrh na zahájení kárného řízení o kárné odpovědnosti předsedy nebo místopředsedy soudu podle zákona č. 7/2002 Sb., o řízení ve věcech soudců, státních zástupců a soudních exekutorů, ve znění pozdějších předpisů. Na základě zákona č. 303/2011 Sb. se s účinností od 1. ledna 2012 stal ochránce vedle nejvyššího státního zástupce veřejným žalobcem. Od 1. ledna 2013 v souvislosti s přijetím zákona č. 404/2012 Sb. vystupuje ochránce jako vedlejší účastník v řízení o kontrole ústavnosti norem v řízení před Ústavním soudem. Od téhož data je ochránce rovněž povinným připomínkovým místem s právem uplatnění zásadních připomínek a vypořádání rozporů podle Legislativních pravidel vlády (na základě usnesení vlády České republiky ze dne 14. listopadu 2012 č. 820 o změně Legislativních pravidel vlády). V roce 2017 byly navíc přijaty právní předpisy (zákony č. 198/2017 Sb. a 365/2017 Sb.), na jejichž základě s účinností od 1. ledna 2018 ochránce sleduje naplňování mezinárodní smlouvy upravující práva osob se zdravotním postižením a práva na volný pohyb občanů EU a EHS a jejich rodinných příslušníků.

Organizační schéma Kanceláře k 31. 12. 2022 je uvedeno v příloze č. 18.

## 1. Hodnocení plnění rozpočtu

Výsledky hospodaření Kanceláře v roce 2022 jsou porovnávány s údaji předchozího roku. Výdaje Kanceláře celkem byly v roce 2022 v porovnání s rokem 2021 o 0,7 % nižší (vč. výdajů na projekty spolufinancované z EU/FM), přičemž kapitálové výdaje byly nižší o 57,3 % a běžné výdaje vyšší o 2,0 %. Z výdajů celkem bylo 10 562,74 tis. Kč použito na financování projektů spolufinancovaných z rozpočtu EU/FM [viz komentář k bodu 8. Hodnocení vynaložených prostředků na společné programy EU/FM a ČR].

Všechny kapitálové výdaje byly čerpány v rámci programu 00901 Rozvoj a obnova materiálně technické základny KVOP [viz komentář k bodu 6. Přehled programů zařazených v informačním systému programového financování].

U celkových běžných výdajů byl zaznamenán proti roku 2021 nárůst o 2,0 %. Zatímco u některých položek běžných výdajů došlo k poklesu (ostatní osobní výdaje, platy představitelů, ochranné pomůcky, léky a zdravotnický materiál, drobný dlouhodobý hmotný majetek, služby školení a vzdělávání), u jiných došlo k nárůstu (např. výdaje na plyn, elektrickou energii, pohonné hmoty a maziva, konzultační, poradenské a právní služby, cestovné, náhrady mezd v době nemoci).

### a) Příjmy

Schválený rozpočet příjmů na rok 2022 činil 8 073,49 tis. Kč. V průběhu roku nedošlo ke změně v rozpočtu příjmů.

Ukazatel	Rozpočet 2022 (tis. Kč)		Skutečnost 2022 (tis. Kč)	% plnění
	schválený	po změnách		
Příjmy celkem	8 073,49	8 073,49	6 624,59	82,1
z toho: příjmy z rozpočtu EU a FM	7 823,49	7 823,49	6 459,75	82,6

V roce 2022 bylo dosaženo příjmů v celkové výši Kč 6 624,59 tis., které tvořily:

- Příjmy z pronájmu pozemků (položka 2131) Kč 10,27 tis. - nájemné za pronájem pozemku pod trafostanicí společnosti EG. D, a.s.
- Příjmy z pronájmu ostatních nemovitých věcí a jejich částí (položka 2132) Kč 36,98 tis. – nájemné za pronájem kantýny a komerční pronájem sálů.
- Příjmy z pronájmu movitých věcí (položka 2133) Kč 3,08 tis. - příjmy související s pronájmem ostatních nemovitých věcí.
- Přijaté nekapitálové příspěvky a náhrady (položka 2324) - Kč 14,40 tis. - příjmy úhrad za službu péče o dítě v dětské skupině, příjmy vztahující se k předchozím obdobím (dobropisy a vratky výdajů, vratky zahraničních cestovních výdajů).
- Neinvestiční převody z Národního fondu (položka 4118) Kč 6 459,75 tis. - příjmy z rozpočtu EU

vztahující se k projektu „Dětská skupina Motejlcí“ (III.) - Kč 282,95 tis. z Operačního programu Zaměstnanost a projektu „Posílení aktivit veřejného ochránce práv v ochraně lidských práv“ - Kč 6 176,80 tis. z Norských fondů 2014 – 2021.

- Převody z ostatních vlastních fondů (položka 4132) Kč 100,11 tis. - odvod zůstatku depozitního účtu po vyplacení platů za prosinec 2021 včetně výdajů s nimi souvisejících.

Ukazatel	2018	2019	2020	2021	2022	Index
	(tis. Kč)	(tis. Kč)	(tis. Kč)	(tis. Kč)	(tis. Kč)	2022/2021
	Rozpočet po změnách	Rozpočet po změnách	Rozpočet po změnách	Rozpočet po změnách	Rozpočet po změnách	Rozpočet po změnách
	Skutečnost	Skutečnost	Skutečnost	Skutečnost	Skutečnost	Skutečnost
Příjmy celkem	14 398,74	11 518,78	490,21	9 821,00	8 073,49	82,2
	6 571,61	8 053,87	4 558,20	21 251,21	6 624,59	31,2
z toho: příjmy z rozpočtu EU a FM	14 248,74	11 268,78	240,21	9 571,00	7 823,49	81,7
	5 961,44	7 696,04	4 446,65	20 866,81	6 459,75	31,0

Rozpočet příjmů nebyl v roce 2022 naplněn z důvodu omezení, která provázela dozrívající epidemie onemocnění covid-19 – byl realizován menší počet pronájmů sálů, a také z důvodu časové prodlevy na straně příjmů při realizaci projektu spolufinancovaného z Norských fondů, kdy část spolufinancování Norských fondů je příjmem rozpočtu až po schválení průběžné monitorovací zprávy, které jsou předkládány v intervalu 6 měsíců.

#### b) Výdaje

Od počátku roku 2022 hospodařila Kancelář se schváleným rozpočtem ve výši 158 318,33 tis. Kč (běžné výdaje 152 818,33 tis. Kč, kapitálové 5 500,00 tis. Kč). V průběhu roku došlo na základě usnesení rozpočtového výboru Poslanecké sněmovny Parlamentu ČR č. 176 ze dne 29. listopadu 2022 ke změně v rozpočtu výdajů a to navýšením rozpočtu na platy a příslušenství o 2 519,91 tis. Kč na celkových 160 838,24 tis. Kč.

Celkové výdaje včetně programového financování a projektů spolufinancovaných z EU/FM byly čerpány ve výši 161 044,39 tis. Kč (100,1 % rozpočtu po změnách), z toho mzdové prostředky včetně pojistného a základního přídělů FKSP (osobní výdaje) ve výši 129 952,96 tis. Kč (100,1 % rozpočtu po změnách). Kapitálové prostředky byly čerpány ve výši 3 178,25 tis. Kč (57,8 % rozpočtu po změnách). K úsporám došlo především u provozních výdajů (omezení některých činností Kanceláře v důsledku epidemie onemocnění covid-19).

Z celkových výdajů bylo 2,0 % čerpáno na financování programu „Rozvoj a obnova materiálně technické základny KVOP“. Podrobný komentář k financování programu viz bod 6. Přehled programů zařazených v informačním systému programového financování.

Ukazatel	Rozpočet 2022 (tis. Kč)		Skutečnost 2022 (tis. Kč)	% plnění
	schválený	po změnách		
<b>Kapitálové výdaje celkem</b>	<b>5 500,00</b>	<b>5 500,00</b>	<b>3 178,25</b>	<b>57,8</b>
<b>Běžné výdaje celkem</b>	<b>152 818,33</b>	<b>155 338,24</b>	<b>157 866,13</b>	<b>101,6</b>
z toho: <b>osobní výdaje</b>	<b>127 283,38</b>	<b>129 803,29</b>	<b>129 952,95</b>	<b>100,1</b>
z toho: platy	86 058,76	87 914,36	88 748,59	100,9
ostatní osobní výdaje	3 303,30	3 303,30	3 440,80	104,2
platy představitelů státní moci	4 600,80	4 600,80	3 935,01	85,5
odchodné	-	-	519,60	-
povinné pojistné placené zaměstnavatelem	31 591,35	32 218,55	31 520,77	97,8
FKSP	1 729,17	1 766,29	1 788,19	101,2
<b>věcné výdaje</b>	<b>24 981,95</b>	<b>24 781,95</b>	<b>27 018,03</b>	<b>109,0</b>
<b>ostatní běžné výdaje</b>	<b>553,00</b>	<b>753,00</b>	<b>895,15</b>	<b>118,9</b>
<b>Výdaje celkem</b>	<b>158 318,33</b>	<b>160 838,24</b>	<b>161 044,39</b>	<b>100,1</b>
z toho: výdaje na projekty spolufinancované z EU a FM	9 204,10	9 204,10	10 562,74	114,8

Z celkových výdajů kapitoly tvořily 98,0 % běžné výdaje, 80,7 % bylo použito na osobní výdaje (platy, OOV a s nimi související pojistné na sociální a zdravotní pojištění a základní příděl FKSP), 16,8 % na věcné výdaje (nákup drobného hmotného dlouhodobého majetku, kancelářského materiálu, nákup energií, pohonných hmot, služby pošt, opravy a udržování, cestovné, nákup odborné literatury atd.) a 0,6 % na ostatní běžné výdaje (platby daní a poplatků, náhrady mezd v době nemoci a příspěvky mezinárodním organizacím).

Součástí běžných výdajů byly náhrady výdajů spojené s výkonem funkce ochránce a jeho zástupkyně. Výdaje na tuto položku byly rozpočtovány ve výši 1 325,16 tis. Kč, v průběhu roku sníženy rozpočtovým opatřením na 737,52 tis. Kč a byly čerpány z 81,5 %, tj. ve výši 601,07 tis. Kč. Navrhovaný objem finančních prostředků tohoto ukazatele předpokládal, že ochránce a jeho zástupkyně uskuteční v rámci výkonu funkce větší množství zahraničních pracovních cest. S ohledem na skutečnost, že zástupkyně

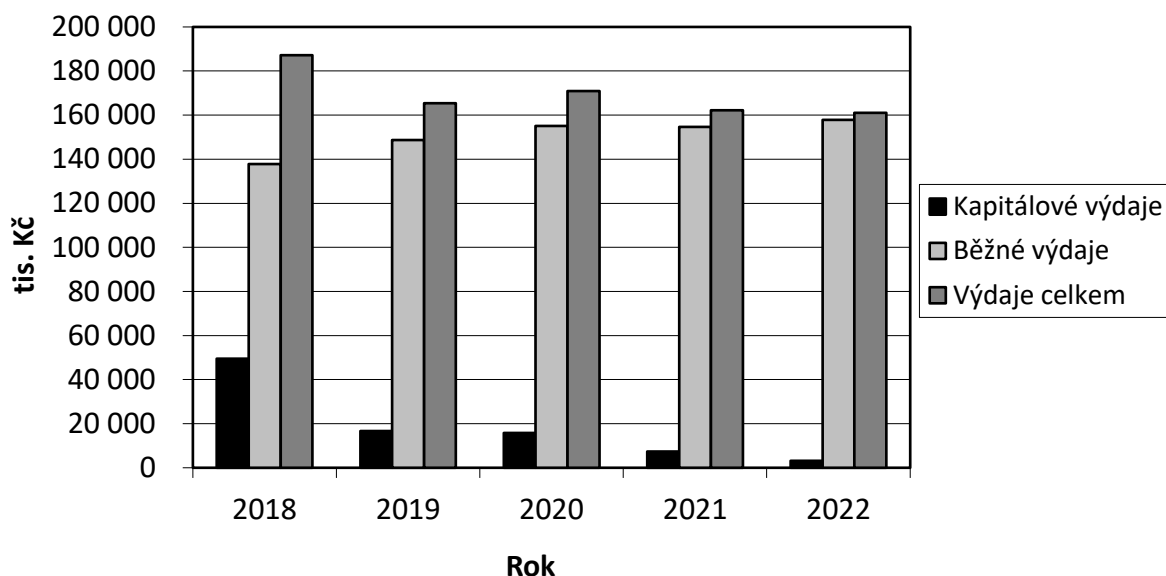
veřejného ochránce práv se ke konci srpna 2022 vzdala funkce, a kvůli časové prodlevě, která předcházela nástupu nového zástupce, se uskutečnil menší než plánovaný počet zahraničních pracovních cest a došlo i k výpadku poskytování víceúčelové paušální náhrady. Běžné výdaje byly čerpány na 101,6 %, mzdové prostředky včetně pojistného a FKSP na 100,1 %.

Ukazatel	2018	2019	2020	2021	2022	Index
	(tis. Kč)	(tis. Kč)	(tis. Kč)	(tis. Kč)	(tis. Kč)	2022/2021 (%)
	Rozpočet po změnách	Rozpočet po změnách	Rozpočet po změnách	Rozpočet po změnách	Rozpočet po změnách	Rozpočet po změnách
	Skutečnost	Skutečnost	Skutečnost	Skutečnost	Skutečnost	Skutečnost
Kapitálové výdaje celkem	19 265,38	15 471,38	2 654,00	8 346,00	5 500,00	65,9
	49 470,21	16 653,54	15 764,72	7 436,45	3 178,25	42,7
Běžné výdaje celkem	140 318,53	155 621,15	149 961,22	160 792,01	155 338,24	96,6
	137 770,27	148 686,86	155 147,71	154 702,63	157 866,13	102,0
z toho:	110 414,03	126 275,25	120 400,88	129 550,28	129 803,29	100,2
osobní výdaje	110 100,30	120 170,41	128 998,69	129 738,34	129 952,95	100,2
z toho:	74 516,42	84 828,76	81 328,76	86 988,76	87 914,36	101,1
platy	74 342,22	80 160,32	85 813,72	87 101,78	88 748,59	101,9
OPPP (vč. platů veřejného ochránce práv a jeho zástupce a odchodného)	6 802,98	8 455,08	7 444,58	8 826,06	7 904,10	89,6
	7 332,97	9 099,34	10 248,67	9 349,70	7 895,41	84,4
povinné pojistné placené zaměstnavatelem	27 596,30	31 286,84	29 992,97	31 987,69	32 218,55	100,7
	26 934,01	29 301,75	31 211,73	31 537,49	31 520,77	100,0
FKSP	1 498,33	1 704,57	1 634,57	1 747,77	1 766,29	101,1
	1 491,10	1 609,00	1 724,57	1 749,37	1 788,19	102,2
věcné výdaje	29 366,53	28 804,59	28 908,83	30 614,72	24 781,96	80,9
	27 335,60	28 093,34	25 602,33	24 292,41	27 018,03	111,2
ostatní běžné výdaje	537,97	541,32	651,50	627,00	753,00	120,1
	334,37	423,11	546,69	671,87	895,15	133,2
Výdaje celkem	159 583,90	171 092,53	152 615,22	169 138,01	160 838,24	95,1
	187 240,47	165 340,40	170 912,42	162 139,07	161 044,39	99,3
z toho: Výdaje na projekty spolufinancované z EU a FM	17 642,76	13 380,99	282,60	11 260,00	9 204,10	81,7
	9 397,65	3 527,03	22 823,21	8 824,01	10 562,74	119,7
Průměrný přepočtený evidenční počet zaměstnanců	156,25	164,67	154,00	163,25	164,25	100,6
	157,39	156,24	162,41	165,87	165,48	99,8



Výdaj	2018	2019	2020	2021	2022	Index
	(tis. Kč)	(tis. Kč)	(tis. Kč)	(tis. Kč)	(tis. Kč)	2022/2021
	Rozpočet po změnách	Rozpočet po změnách	Rozpočet po změnách	Rozpočet po změnách	Rozpočet po změnách	Rozpočet po změnách
	Skutečnost	Skutečnost	Skutečnost	Skutečnost	Skutečnost	Skutečnost
<b>Běžné výdaje kapitoly (včetně platů a výdajů EDS/SMVS)</b>	<b>140 318,53</b>	<b>155 621,15</b>	<b>149 961,22</b>	<b>160 792,01</b>	<b>155 338,24</b>	<b>96,6</b>
	<b>137 770,27</b>	<b>148 686,86</b>	<b>155 147,71</b>	<b>154 702,63</b>	<b>157 866,13</b>	<b>102,0</b>
z toho: výdaje na projekty spolufinancované z EU a FM	3 848,76	13 380,99	282,60	11 260,00	9 204,10	81,7
	3 027,14	2 700,84	22 823,21	8 824,01	10 562,74	119,7
výdaje na platy a OPPP	81 319,40	93 283,84	88 773,34	95 814,82	95 818,46	100,0
	81 675,19	89 259,66	96 062,39	96 451,48	96 644,00	100,2
povinné pojistné placené zaměstnavatelem	27 596,30	31 286,84	29 992,97	31 987,69	32 218,55	100,7
	26 934,01	29 301,75	31 211,73	31 537,49	31 520,77	99,9
odměny za užití duševního vlastnictví	273,00	763,60	713,63	775,00	1 067,00	137,7
	272,88	729,25	789,51	990,36	1 004,51	101,4
výdaje na některé úpravy hmotných věcí	200,00	300,00	200,00	200,00	200,00	100,0
	148,88	299,91	60,49	41,50	31,51	75,9
nákup materiálu	3 904,49	4 741,73	5 078,54	5 458,02	3 224,02	59,1
	3 801,52	4 096,70	5 254,88	4 345,67	3 444,54	79,3
úroky a ostatní finanční výdaje	50,00	50,00	50,00	50,00	50,00	100,0
	35,09	20,54	1,85	5,53	11,39	206,0
nákup vody, paliv a energie	3 020,80	3 261,00	3 971,00	3 895,72	4 571,00	117,3
	2 777,79	2 990,46	2 870,48	2 260,69	4 533,01	200,5
nákup služeb	11 832,87	13 071,65	13 712,92	15 034,54	12 004,54	79,9
	11 114,13	11 657,92	13 283,59	13 570,36	13 991,42	103,1
ostatní nákupy	9 081,14	5 724,95	3 712,50	4 054,50	2 648,73	65,3
	8 481,72	7 624,53	2 577,56	2 188,87	3 143,88	143,6
netransferové převody uvnitř rozpočtové jednotky, na převzaté povinnosti a na jistoty	0,00	2,47	0,00	0,00	0,00	-
	0,00	2,47	0,00	0,00	0,00	-
výdaje související s neinv. nákupy, příspěvky, náhrady a věcné dary	1 004,24	889,19	1 470,25	1 146,94	1 016,66	88,6
	703,59	671,57	763,97	889,44	857,76	96,4
neinvestiční převody vlastním fondům a ve vztahu k útvarům bez právní osobnosti	1 498,33	1 704,57	1 634,57	1 747,77	1 766,29	101,1
	1 491,10	1 609,00	1 724,57	1 749,37	1 788,19	102,2
ostatní neinvestiční transfery jiným rozpočtům, platby daní	18,90	26,00	26,50	28,00	28,00	100,0
	15,18	17,27	17,18	16,03	162,70	1 014,8
náhrady placené fyzickým osobám	404,06	400,00	500,00	400,00	600,00	150,0
	204,37	290,53	411,35	458,49	666,20	145,3
členské příspěvky mezinárodním organizacím	115,00	115,32	125,00	199,00	125,00	62,8
	114,82	115,32	118,16	197,35	66,26	33,6

## Přehled výdajů v letech 2018 - 2022



Běžné prostředky (kromě výdajů na platy vč. příslušenství) byly vynaloženy především na tyto výdaje:

- **Odměny za užití duševního vlastnictví:** tento ukazatel obsahuje pouze jednu položku - Odměny za užití počítačových programů a zahrnuje výdaje na právo užívat nehmotný majetek jiného vlastníka. Výdaje na této položce byly v roce 2022 oproti předchozímu roku o 1,4 % vyšší, a to z důvodu užívání práv na základě jiných smluv.
- **Nákup materiálu:** rozhodující objem finančních prostředků tohoto ukazatele byl vynaložen na pořízení a obnovu drobného hmotného dlouhodobého majetku a na nákup materiálu pro zajištění provozu Kanceláře (kancelářský materiál, úklidové prostředky, materiál na opravy a údržbu automobilů), na nákup odborné literatury. V meziročním srovnání s rokem 2021 došlo ke snížení čerpání prostředků v tomto ukazateli o cca 20,7 %. Nižší výdaje byly na téměř všech položkách tohoto ukazatele (drobný hmotný dlouhodobý majetek, ochranné pomůcky, léky a zdravotnický materiál, knihy, učební pomůcky a tisk). K nárůstu došlo na položce Nákup materiálu (zejména vyšší ceny za tisk publikací související s nárůstem cen papíru).
- **Úroky a ostatní finanční výdaje:** tento ukazatel obsahuje pouze jednu položku – kurzové rozdíly ve výdajích, u které došlo ke zvýšení ve vztahu k roku 2021 cca o 106,0 %. Výdaje na této položce se vztahují k uskutečněným zahraničním pracovním cestám (jejichž počet se po dvouleté pauze zapříčiněné omezeními souvisejícími s pandemií koronaviru navýšil) a úhradám faktur do zahraničí a mění se v závislosti na pohybu kurzů zahraničních měn. Ve finančním vyjádření se jedná o zvýšení o 5,86 tis. Kč.

- **Nákup vody, paliv a energie:** v tomto ukazateli došlo ke zvýšení výdajů o 100,5 %, a to v důsledku vyšších výdajů na elektrickou energii (+92,0 %) a plyn (+215,4 %). Vyšší výdaje byly rovněž za pohonné hmoty (+56,9 %) a na dodávku vody (+3,1 %). U dodávky elektrické energie a plynu došlo k poměrně výraznému navýšení jejich ceny.
- **Nákup služeb:** rozhodující objem finančních prostředků v tomto ukazateli byl vynaložen na provoz informačních a komunikačních technologií, aktualizaci software, služby zajišťované dodavatelsky, služby školení a vzdělávání, konzultační, poradenské a právní služby, stravování zaměstnanců, služby elektronických komunikací a na pojištění osobních automobilů a budovy. Celkový objem výdajů vynaložených na tomto ukazateli byl o 3,1 % vyšší než v roce 2021. Ke zvýšení výdajů došlo především u položky konzultační, poradenské a právní služby (+63,0 %). Objem výdajů na této položce je ovlivněn množstvím požadavků na spolupráci s externími odborníky, především při provádění systematických návštěv v místech, kde se nacházejí lidé omezení na svobodě a také na počtu, v rámci projektu, realizovaných výzkumů, počtu sborníků, informačních letáků a zpráv vydávaných Kanceláří v souvislosti s její činností. Dále došlo ke snížení výdajů na služby školení a vzdělávání (-26,4 %) z důvodu částečného přechodu formy školení z prezenční na on-line, která přináší finanční úsporu.
- **Ostatní nákupy:** převážná část výdajů v tomto ukazateli byla vynaložena na opravy a udržování majetku Kanceláře a cestovné zaměstnanců. V tomto ukazateli došlo proti roku 2021 k nárůstu výdajů o 43,6 %, a to především v důsledku zvýšení výdajů na položce opravy a udržování (+31,4 %) a také na položce cestovné (+48,0 %). Výdaje na této položce závisí do značné míry na objemu výdajů na zahraniční pracovní cesty (odlišná struktura navštívených zemí, obsah cesty a množství výdajů refundovaných pořadatelem) a dále na počtu tuzemských pracovních cest souvisejících s činnostmi vyplývajícími z působnosti ochránce. Po letech 2020 a 2021, kdy byl v důsledku nepříznivé epidemiologické situace omezen počet zahraničních i tuzemských pracovních cest, došlo v roce 2022 k návratu na předchozí objemy. V rámci tohoto ukazatele je hrazen i odvod za neplnění povinnosti zaměstnávat zdravotně postižené (nárůst oproti roku 2021 o 122,7 %). V roce 2022 se nepodařilo naplnit povinný podíl ani náhradní plnění (menší odběry sortimentu kancelářského zboží a čisticích prostředků).
- **Výdaje na netransferové převody uvnitř rozpočtové jednotky, na převzaté povinnosti a na jistoty:** v rámci tohoto ukazatele je v průběhu roku převážně používána jen položka 5182 - Převody vlastní pokladně – pro zaúčtování výběru hotovosti z bankovního účtu do pokladny a vrácení hotovosti z pokladny na bankovní účet. K 31. 12. 2022 měla tato položka nulový zůstatek.
- **Výdaje související s neinvestičními nákupy, příspěvky, náhrady a věcné dary:** tento ukazatel zahrnuje především výdaje na náhrady a příspěvky související s výkonem funkce (náhrady ochránce a jeho zástupkyně/zástupce), ostatní výdaje související s neinvestičními nákupy (platby za výdaje spojené se správou, provozem a opravami společných částí bytů určených pro představitele

Kanceláře) a dále výdaje na věcné dary. Dary jsou v jednotlivých letech nakupovány podle potřeby - slouží především k obdarování významných zahraničních návštěv.

- **Neinvestiční transfery jiným rozpočtům, platby daní:** na této položce došlo ke zvýšení výdajů o 146,67 tis. Kč (+914,8 %) a to zejména z důvodu navrácení části finančních prostředků projektu financovaného z Norských fondů 2014-2021.
- **Náhrady placené fyzickým osobám:** nárůst výdajů na náhrady mezd v době nemoci a karantény o 45,3 % oproti roku 2021 z důvodu vyšší nemocnosti zaměstnanců v důsledku doznívající pandemie koronaviru.
- **Členské příspěvky mezinárodním organizacím:** výdaje na příspěvky mezinárodním organizacím činily v roce 2022 66,26 tis. Kč. Výše příspěvků v jednotlivých letech je rovněž ovlivněna změnou kurzu Kč vůči euru. Kancelář je členem tří mezinárodních organizací, a to:
  - IOI - International Ombudsman Institute (Mezinárodní ombudsmanský institut). Organizace založená v roce 1978 je jedinou celosvětovou organizací sdružující více než sto ombudsmanů. Zprostředkovává mezinárodní výměnu zkušeností, formuluje standardy, realizuje vzdělávací programy a stáže, pořádá konference, workshopy, provádí osvětovou činnost podporující nezávislost ombudsmanů apod. Kancelář je členem IOI od roku 2003. Roční členský příspěvek činí 1 500 EUR (36,59 tis. Kč v roce 2022).
  - Equinet - European Network of Equality Bodies (Evropská síť orgánů zabývajících se rovným zacházením). Equinet je mezinárodní asociací založenou v roce 2007 v Bruselu. Jejím cílem je výměna mezinárodních zkušeností, implementace evropského práva a judikátů v oblasti rovného zacházení, spolupráce a podpora v osvětové činnosti, pořádání vzdělávacích aktivit, workshopů, společné analýzy a řešení případů v rámci mezinárodních pracovních skupin, provádění výzkumů a vydávání studií. Kancelář je členem Equinetu od roku 2009. Roční členský příspěvek činí 1 200 EUR (29,67 tis. Kč v roce 2022).
  - ENNHRI – European Network of National Human Rights Institutions (Evropská síť národních lidskoprávních institucí). ENNHRI jako organizace vznikla v roce 2013 a v současné době sdružuje 42 národních lidskoprávních institucí (NHRI) v celé Evropě, z čehož polovina členských organizací jsou zároveň ombudsmanskými institucemi. Cílem ENNHRI je posílit propagaci a ochranu lidských práv v celém evropském regionu. Za tímto účelem pomáhá jednotlivým NHRI s procesem získání a udržení mezinárodní akreditace, koordinuje výměnu informací a osvědčených postupů mezi jejími členy, organizuje workshopy, konference a každoroční akademii za účelem odborného vzdělávání a výměny zkušeností mezi členy, poskytuje organizační a odbornou podporu pracovním skupinám ustanoveným v rámci ENNHRI, zapojuje se do regionálních mechanismů a snaží se ovlivňovat právní a politický vývoj na evropské úrovni s cílem posílit ochranu lidských práv. Kancelář je členem ENNHRI od roku 2017. Roční členský

příspěvek činil v roce 2021 2 000 EUR; od roku 2022 3 000 EUR (v prosinci 2021 bylo z podnětu ENNHRI uhrazeno 128,32 tis. Kč jako členský příspěvek na rok 2021 a 2022).

### c) Vyčíslení částek nároků z nespotřebovaných výdajů

Nároky z nespotřebovaných výdajů činily k 1. 1. 2022 26 875,89 tis. Kč, v tom profilující výdaje 10 600,79 tis. Kč, neprofilující výdaje 16 275,10 tis. Kč.

V průběhu roku 2022 byly zapojeny nároky ve výši 13 452,30 tis. Kč. Z této částky bylo skutečně **použito 10 156,95tis. Kč** (3 094,56 tis. Kč profilující výdaje, 7 062,40 tis. Kč neprofilující výdaje).

Výdaj	NNV zapojení (tis. Kč)	NNV použítí (tis. Kč)
<b>Profilující výdaje</b>	<b>5 651,01</b>	<b>3 094,56</b>
z toho: Výdaje na platy a ostatní platby za provedenou práci (vč. EU/FM)	4 221,80	2 254,58
Výdaje na projekty spolufinancované z prostředků EU/FM (bez platů a OPPP)	917,26	839,98
Výdaje na programy podle § 13 odst. 3 rozpočtových pravidel	511,96	0,00
<b>Neprofilující výdaje</b>	<b>7 801,30</b>	<b>7 062,40</b>
<b>Celkem</b>	<b>13 452,30</b>	<b>10 156,95</b>

Nároky z nespotřebovaných výdajů byly použity na tyto výdaje:

- **Výdaje na platy a ostatní platby za provedenou práci**

- Na platy zaměstnanců (bez EU/FM) **604,44 tis. Kč**. Nároky byly použity na překročení limitu počtu zaměstnanců po projednání s ministerstvem financí.
- Na odchodné **519,60 tis. Kč** – na financování odchodného pro zástupkyni veřejného ochránce práv, která se ke konci srpna 2022 vzdala funkce. Výdaje na odchodné nejsou rozpočtovány, proto je nezbytné vyplacení odchodného dofinancovat z nároků z nespotřebovaných výdajů.
- Na platy zaměstnanců v rámci projektu spolufinancovaného z prostředků FM **349,79 tis. Kč** (projekt „Posílení aktivit veřejného ochránce práv v ochraně lidských práv“).
- K realizaci projektu bylo vytvořeno 10,25 pracovních míst. Se souhlasem řídicího orgánu byl v roce 2022 limit navýšen o úvazek 0,5 pro jednoho zaměstnance, jehož plat byl financován z NNV uvedeného projektu. Skutečný průměrný přepočtený počet zaměstnanců pak činil 10,52.
- Na ostatní osobní výdaje v rámci projektu spolufinancovaného z prostředků FM **780,75 tis. Kč** (projekt „Posílení aktivit veřejného ochránce práv v ochraně lidských práv“). V důsledku rozšíření aktivit projektu vyvstala potřeba hradit výdaje na spolupráci externích odborníků, kteří se účastní komplexního posouzení podmínek při provádění systematických návštěv v místech,

kde se nacházejí lidé omezení na svobodě (lékaři, psychologové, psychiatři, zdravotničtí a sociální pracovníci, speciální pedagogové, geriatři aj.) a také na činnosti, které pro projekt zabezpečují zaměstnanci Kanceláře, jejichž plat je plně hrazen ze státního rozpočtu (kmenoví zaměstnanci).

- **Výdaje na projekty spolufinancované z prostředků EU/FM**

Jednalo se o výdaje na financování příslušenství k platům a provozní výdaje **839,98 tis. Kč** v rámci projektu „Posílení aktivit veřejného ochránce práv v ochraně lidských práv“ - výdaje na povinné pojistné placené zaměstnavatelem, základní příděl FKSP, náhrady mezd v době nemoci, prodloužení přístupu k softwarovým produktům, nákup služeb, licencí, cestovních náhrad a pohoštění.

- **Neprofilující výdaje**

Výdaje na příslušenství k platům a provozní výdaje **7 062,40 tis. Kč** – výdaje na drobný dlouhodobý hmotný majetek, plyn, elektrickou energii, služby související s ICT, ostatní služby, opravy a údržbu, pohoštění základní příděl FKSP, náhrady mezd v době nemoci, nájemné a odměny za užití počítačových programů.

Konečný rozpočet výdajů Kanceláře činil v roce 2022 174 290,55 tis. Kč. Z této částky bylo vyčerpáno 161 044,39 tis. Kč, tj. rozdíl činil 13 246,16 tis. Kč. Z částky 13 246,16 tis. Kč činily zapojené, ale nečerpané nároky z nespotřebovaných výdajů 3 295,35 tis. Kč, tj. celková úspora z rozpočtu výdajů roku 2022 dosáhla výše 9 950,81 tis. Kč.

Z uspořené částky výdajů roku 2022 ve výši **9 950,81 tis. Kč** tvořila:

- **7 218,54 tis. Kč** úspora především provozních prostředků. K úspoře výdajů z rozpočtu roku 2022 došlo v důsledku špatné epidemiologické situace ve výskytu onemocnění covid-19. V této souvislosti došlo k přesunu některých činností Kanceláře do online prostředí (např. pracovní jednání, vzdělávací a prezentační akce apod.) a tím došlo k výraznému omezení s tím spojených pracovních cest a jiných výdajů.
- **219,62 tis. Kč** úspora výdajů na projekt „Dětská skupina Motejlci“ (III.). K nedočerpání rozpočtovaných výdajů došlo z důvodu přechodného poklesu obsazenosti dětské skupiny (přestupu dětí do veřejných mateřských škol, nemocnosti dětí, apod.) a s tím souvisejícího krácení jednotkových nákladů.
- **392,26 tis. Kč** úspora výdajů na projekt „Posílení aktivit veřejného ochránce práv v ochraně lidských práv“. Důvodem nedočerpání bylo především přesunutí tisku publikací, jež jsou výstupem aktivit projektu, do roku 2023.
- **2 321,75 tis. Kč** úspora výdajů programového financování vedených v informačním systému EDS/SMVS, která vznikla nedočerpáním investičních prostředků na nákup programového vybavení a pořízení strojů, přístrojů a zařízení ICT z důvodu, že tyto nákupy byly zahrnuty do žádosti

o poskytnutí investiční dotace z IROP pro období 2021 – 2027 a dále úspora na položce dopravní prostředky, kdy byl pořízen ojetý vůz namísto nového.

Částku uspořené prostředků z roku 2022 ve výši 9 950,81 tis. Kč uplatnila Kancelář, v souladu s § 47 zákona č. 218/2000 Sb., jako nároky z nespotřebovaných výdajů roku 2023, z toho profilující výdaje ve výši 4 186,00 tis. Kč a neprofilující výdaje ve výši 5 764,81 tis. Kč.

V lednu 2023 došlo ke snížení nároků z nespotřebovaných výdajů podle § 47 odst. 6 písm. b) o částku 1 252,70 tis. Kč, která byla určena na projekty v rámci Operačního programu Zaměstnanost 2014 – 2021 spolufinancovaný z rozpočtu Evropské unie.

Výkaz o nárocích z nespotřebovaných výdajů (NAR 1-12 OSS) k 31. 12. 2022 a k 1. 1. 2023 je uveden v příloze č. 15, přehled čerpání nároků z nespotřebovaných výdajů v uplynulých pěti letech je uveden v příloze č. 16.

#### **d) Finanční prostředky v rezervním fondu**

Zůstatek rezervního fondu k 31. 12. 2022 byl ve výši 0 Kč.

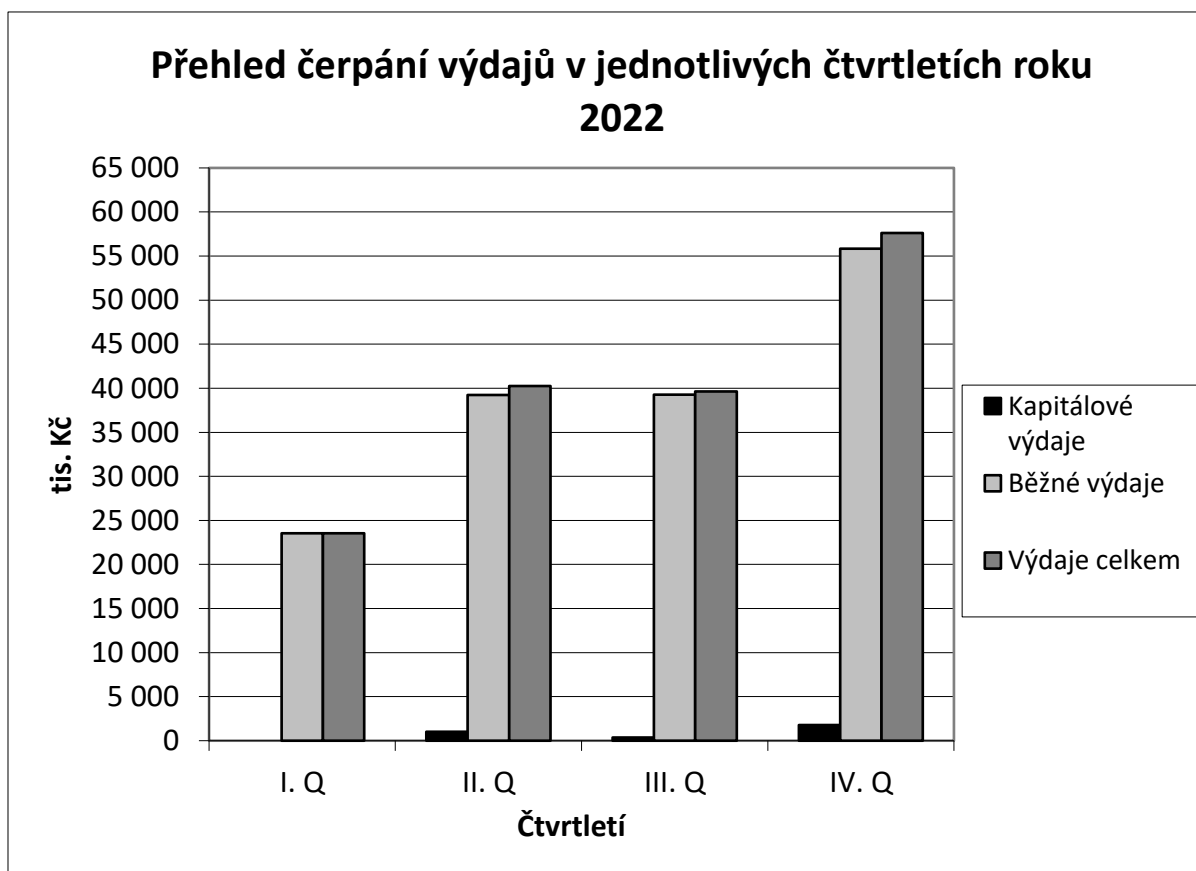
## **2. Rovnoměrnost čerpání rozpočtových prostředků**

**Běžné prostředky** byly v roce 2022 vynakládány vcelku rovnoměrně s výjimkou I. a IV. čtvrtletí. Během I. čtvrtletí bylo vyčerpáno jen 14,9 % běžných výdajů, zatímco ve IV. čtvrtletí 35,4 %. V prvním čtvrtletí nebyly z důvodu rozpočtového provizoria čerpány žádné kapitálové prostředky. V průměru za tato dvě čtvrtletí bylo vyčerpáno cca 25,1 % běžných výdajů. Běžné prostředky byly použity na platy a s nimi související pojistné na sociální a zdravotní pojištění a základní příděl FKSP, pořízení a obnovu výpočetní techniky vč. software, obnovu komunikační techniky, provoz informačních a komunikačních technologií a zabezpečovacích systémů, nákup materiálu, energií, pohonných hmot, opravy a udržování, cestovné, nákup odborné literatury a na další výdaje. Rozpočet běžných prostředků byl přečerpán o 1,6 %.

Čtvrtletí	Ukazatel	Rozpočet po změnách (tis. Kč)	Skutečnost (tis. Kč)	% (Q/skutečnost)	% (Q/RU)
<b>Běžné prostředky</b>		<b>155 338,24</b>	<b>157 866,13</b>	<b>100,0</b>	<b>101,6</b>
I.			23 546,52	14,9	15,2
II.			39 217,73	24,8	25,2
III.			39 262,04	24,9	25,3
IV.			55 839,84	35,4	35,9

<b>Kapitálové prostředky</b>		<b>5 500,00</b>	<b>3 178,25</b>	<b>100,0</b>	<b>57,8</b>
I.			0,00	0,0	0,0
II.			1 027,01	32,3	18,7
III.			373,94	11,8	6,8
IV.			1 777,30	55,9	32,3
<b>Celkem</b>		<b>160 838,24</b>	<b>161 044,39</b>	<b>100,0</b>	<b>100,1</b>

U **kapitálových prostředků** došlo v průběhu roku k nerovnoměrnému čerpání, přičemž největší objem výdajů byl realizován ve IV. čtvrtletí (55,9 %). Důvodem bylo čerpání výdajů na přemístění a rozšíření telefonní ústředny o její funkčnost v digitální technologii, vybudování zpevněné cesty k hracím plochám pro děti umístěné v dětské skupině, realizaci přestavby dispozic kanceláří a nákup zařízení pro elektrický ohřev teplé užitkové vody v objektu Kanceláře. Rozpočet kapitálových výdajů zůstal nedočerpán o 42,2 % [viz komentář k bodu 1. Hodnocení plnění rozpočtu, část c) Vyčíslení částek nároků z nespotřebovaných výdajů a k bodu 6. Přehled programů zařazených v informačním systému programového financování].





### **3. Rozpočtová opatření**

V roce 2022 bylo provedeno 1 rozpočtové opatření se souhlasem Ministerstva financí v objemu 2 519,91 tis. Kč a 10 rozpočtových opatření v rámci schváleného rozpočtu v celkovém objemu 2 918,64 tis. Kč (2 354,64 tis. Kč běžné výdaje, 564,00 tis. Kč kapitálové výdaje). V dalších 16 případech se jednalo o zapojení nároků z nespotřebovaných výdajů (celkem 13 452,30 tis. Kč, v tom běžné výdaje 12 940,35 tis. Kč, kapitálové výdaje 511,95 tis. Kč).

#### **a) Rozpočtová opatření schválená ministerstvem financí**

V roce 2022 bylo provedeno jedno rozpočtové opatření se souhlasem Ministerstva financí. Jednalo se o navýšení prostředků na platy a příslušenství platů v souvislosti s navýšením tarifních platů na základě usnesení rozpočtového výboru Poslanecké sněmovny Parlamentu České republiky z 23. schůze ze dne 29. listopadu 2022, kterým došlo k navýšení rozpočtu výdajů o 2 591,91 tis. Kč.

#### **b) Rozpočtová opatření v kompetenci organizace**

V roce 2022 byla provedena zejména tato významná rozpočtová opatření:

- Přesun výdajů z položek 5167 (služby školení a vzdělávání), 5173 (cestovné) a 5196 (náhrady a příspěvky související s výkonem ústavní funkce) na položku 5133 (léky a zdravotnická materiál), 5153 (plyn) a 5195 (odvody za neplnění povinnosti zaměstnávat osoby se zdravotním postižením) ve výši 519,69 tis. Kč – z důvodu potřeby dokoupit antigenní testy na povinné testování zaměstnanců na přítomnost onemocnění covid-19, navýšení nákladů na plyn z důvodu růstu cen energií a nutnosti zajistit financování odvodu za neplnění povinnosti zaměstnávat zdravotně postižené v souladu s § 81 odst. 2 písm. c) zákona č. 435/2004 Sb., o zaměstnanosti, ve znění pozdějších předpisů.
- Přesun výdajů z položky 5171 (opravy a udržování) na položku 5424 (náhrady mezd v době nemoci) ve výši 200,00 tis. Kč – z důvodu významného nárůstu vyplácených náhrad v souvislosti s onemocněním covid-19.
- Přesun výdajů z položky 5171 (opravy a udržování) na položku 5168 (služby ICT) ve výši 365,00 tis. Kč – k uzavření smlouvy na zpracování dokumentace k připravovanému projektu s předpokládaným spolufinancováním z IROP 2021 – 2027 v oblasti kybernetické bezpečnosti.
- Přesun výdajů programového financování v rámci položky 6121 (budovy, haly a stavby) z akce obnova nemovitého majetku KVOP na akci pořízení a obnova komunikační techniky KVOP ve výši 554,00 tis. Kč – k uzavření smlouvy na upgrade a rozšíření telefonní ústředny z důvodu výměny zastaralé analogové technologie za digitální.
- Přesun výdajů z položky 5171 (opravy a udržování) a 5196 (náhrady a příspěvky související

s výkonem ústavní funkce) na položku 5168 (služby ICT), 5169 (ostatní služby) a položku 5173 (cestovné) ve výši 670,00 tis. Kč – na předpokládané uzavření smlouvy na podporu SW produktů Microsoft a na úhradu výdajů souvisejících se setkáním ombudsmanů V4 pořádaném Kanceláří v říjnu 2022 v Kroměříži.

- Dále došlo 8x k zapojení NNV na financování projektu „Posílení aktivit veřejného ochránce práv v ochraně lidských práv“ v celkové výši 2 048,80 tis. Kč (osobní výdaje vč. příslušenství, prodloužení licencí, překlady, nákup licencí, zahraniční cestovné, pohoštění při vzdělávacích akcích, odvod za porušení rozpočtové kázně, náhrady mezd v době nemoci).
- Zapojení NNV na provozní výdaje krácené ve schváleném rozpočtu na rok 2022 ve výši 6 106,77 tis. Kč - položka 5137 (drobný hmotný dlouhodobý majetek), 5168 (služby ICT) a 5171 (opravy a udržování) na financování rozpočtem nepokrytých výdajů.
- Zapojení NNV na položku 5153 (plyn) a 5154 (elektrická energie) ve výši 1 300,00 tis. Kč z důvodu zvyšujících se cen energií.
- Zapojení NNV na položku 6123 (dopravní prostředky) v rámci programového financování ve výši 511,95 tis. Kč v souvislosti s pořízením osobního vozidla MPV pro skupinu zaměstnanců vykonávajících systematické návštěvy.
- Zapojení NNV na položku 5011 (platy zaměstnanců v pracovním poměru vyjma zaměstnanců na služebních místech) a 5026 (odchodné) ve výši 3 091,26 tis. Kč na dofinancování zvýšených tarifních platů, jež nebylo zajištěno v rozpočtu, a na financování odchodného pro zástupkyni veřejného ochránce práv Mgr. Šimůnkovou.

#### **4. Hodnocení hospodárnosti, efektivnosti a účelnosti vynakládání výdajů kapitoly**

Prostředky státního rozpočtu určené pro Kancelář byly použity v souladu s jejich účelovým určením. Rozpočtované prostředky byly v průběhu roku 2022 vynaloženy na financování potřeb souvisejících se standardní činností Kanceláře s ohledem na hledisko účelnosti, hospodárnosti a efektivnosti.

<b>Ukazatel</b>	<b>2018 (tis. Kč)</b>	<b>2019 (tis. Kč)</b>	<b>2020 (tis. Kč)</b>	<b>2021 (tis. Kč)</b>	<b>2022 (tis. Kč)</b>	<b>Index 2022/ 2021 (%)</b>
<b>Výdaje celkem</b>	<b>187 240,47</b>	<b>165 340,40</b>	<b>170 912,42</b>	<b>162 139,07</b>	<b>161 044,39</b>	<b>99,32</b>
z toho kapitálové výdaje	49 470,21	16 653,54	15 764,72	7 436,45	3 178,25	42,74
běžné výdaje	137 770,27	148 686,86	155 147,71	154 702,63	157 866,13	102,04
osobní výdaje	110 100,30	120 170,41	128 998,69	129 738,34	129 952,95	100,17

Průměrný přepočtený evidenční počet zaměstnanců	157,39	156,24	162,41	165,87	165,48	99,76
Výdaje celkem na 1 zaměstnance	1 189,66	1 058,25	1 052,35	977,51	973,20	99,56
Kapitálové výdaje na 1 zaměstnance	314,32	106,59	97,07	44,83	19,21	42,85
Běžné výdaje na 1 zaměstnance	875,34	951,66	955,29	932,67	953,99	102,29
Osobní výdaje na 1 zaměstnance	699,54	769,14	794,28	782,17	785,31	100,40

**Nákladovost na jednoho zaměstnance** byla stanovena podílem výdajů celkem, kapitálových výdajů, běžných výdajů a osobních výdajů a průměrného přepočteného evidenčního počtu zaměstnanců. Podíl výdajů celkem na jednoho zaměstnance činil 973,20 tis. Kč, z toho kapitálových výdajů 19,21 tis. Kč a běžných výdajů na jednoho zaměstnance 953,99 tis. Kč. Výše osobních výdajů na jednoho zaměstnance činila 785,31 tis. Kč. V porovnání let 2021 a 2022 došlo ke snížení podílu výdajů celkem na 1 zaměstnance o 4,31 tis. Kč, poklesu kapitálových výdajů o 25,62 tis. Kč, zvýšení běžných výdajů o 21,32 tis. Kč (nárůst ovlivněn skutečností, že provozní činnost Kanceláře byla po dvou letech ovlivněných omezeními v souvislosti s epidemií covid-19 plně obnovena až ve II. čtvrtletí 2022) a zvýšení osobních výdajů o 3,14 tis. Kč (nárůst tarifních platů od září 2022). Na čerpání výdajů v roce 2022 měly vliv důvody popsané v bodu 1. Hodnocení plnění rozpočtu, část c) Vyčíslení částek nároků z nespotřebovaných výdajů a bodu 8. Hodnocení vynaložených prostředků na společné programy EU/FM a ČR.

Pokud jde o **efektivitu činnosti Kanceláře**, v roce 2022 ochránce obdržel 17 942 podnětů, vyřízeno jich bylo 18 016. Současně došlo ke zvýšení podílu podnětů, jimiž se může zabývat (meziroční zvýšení o 18 % na 88 % podnětů v působnosti ochránce). Vyřizování podnětů bylo v roce 2022 ovlivněno situací ohledně novelizace vyhlášky č. 537/2006 Sb., o očkování proti infekčním nemocem, do níž bylo nejprve zařazeno a posléze vyřazeno povinné očkování proti covid-19. V souvislosti se zavedením povinnosti Kancelář obdržela 10 415 podnětů. Po odečtení těchto podnětů bylo přijato 7 527 podnětů (o 461 méně než v roce 2021), z toho 71 % v působnosti ochránce (v roce 2021 70 %).

## **5. Plnění závazných ukazatelů**

Celkové výdaje Kanceláře tvoří obsah specifického ukazatele Výdaje na zabezpečení plnění úkolů Kanceláře veřejného ochránce práv. Zákonem o státním rozpočtu na rok 2022 byla pro Kancelář schválena částka 158 318,33 tis. Kč. Z toho 5 500,00 tis. Kč tvořily kapitálové prostředky a 152 818,33 tis. Kč běžné prostředky. V průběhu roku došlo ke změně v rozpočtu výdajů navýšením prostředků na platy a příslušenství platů o 2 519,91 tis. Kč Na celkových 160 838,24 tis. Kč a to na základě usnesení rozpočtového výboru Poslanecké sněmovny Parlamentu ČR č. 176 ze dne

29. listopadu 2022.

V roce 2022 došlo k překročení souhrnného ukazatele Výdaje celkem (o 0,1 %) a specifického ukazatele Výdaje (o 0,1 %). Průřezové ukazatele byly v některých případech překročeny, a to v ukazatelích Platy zaměstnanců a ostatní platby za provedenou práci (o 0,9 %), Základní příděl fondu kulturních a sociálních potřeb (o 1,2 %), Platy zaměstnanců v pracovním poměru vyjma zaměstnanců na služebních místech (o 0,9 %), Výdaje na společné projekty, které jsou zcela nebo částečně financovány z prostředků finančních mechanismů celkem (o 17,9 %), v tom ze státního rozpočtu (o 17,9 %), podíl prostředků finančních mechanismů (o 17,9 %).

Překročení uvedených ukazatelů bylo kryto čerpáním nároků z nespotřebovaných výdajů za uplynulá období, a to ve výši 10 156,95 tis. Kč [viz zdůvodnění v bodu 1. Hodnocení plnění rozpočtu, část c) Vyčíslení částek nároků z nespotřebovaných výdajů a bodu 8. Hodnocení vynaložených prostředků na společné programy EU/FM a ČR].

Plnění závazných ukazatelů stanovených zákonem o státním rozpočtu na rok 2022 je uvedeno v příloze č. 1, jejich plnění za uplynulých 5 let v příloze č. 2.

## **6. Přehled programů zařazených v informačním systému programového financování**

V informačním systému programového financování (EDS/SMVS) sledovala kapitola Kancelář veřejného ochránce práv pod evidenčním číslem 00901 program Rozvoj a obnova materiálně technické základny KVOP. Program je členěn na dva podprogramy:

- 009011 Pořízení, obnova a provozování ICT KVOP,
- 009012 Pořízení a obnova majetku ve správě KVOP.

Cílem programu je zabezpečit standardní výkon působnosti ochránce v souladu se zákonem č. 349/1999 Sb. a vytvořit optimální podmínky zejména pro efektivní vyřizování podaných podnětů, zajišťování systematického dohledu nad zařízeními, kde se nacházejí nebo mohou nacházet osoby omezené na svobodě, při výkonu působnosti ochránce ve věcech práva na rovné zacházení a ochrany před diskriminací, při monitorování práv osob se zdravotním postižením, při sledování vyhoštění a při výkonu dalších působností a pravomocí ochránce. Za tímto účelem stanovila Kancelář hlavní cíle programu:

- obnova a rozšíření provozních souborů ICT (obnova morálně i technicky zastaralých serverů, diskových polí a dalších komponent, rozšíření stávajícího virtuálního prostředí serverových částí);
- rozšíření komunikačních možností Kanceláře (rozšíření možností telefonní ústředny o využití hlasových schránek, modernizace stávající telefonní ústředny a její postupný přechod ústředny z analogové technologie na technologii digitální aj.);

- obnova a zdokonalení PZTS a EPS [rozšíření počtu čidel Poplachového zabezpečovacího a tísňového systému a elektrické požární signalizace v dosud nechráněných vnitřních i venkovních prostorách objektu, obnova a doplnění kamer PZTS a rozšíření funkčních a kapacitních možností ústředny PZTS, dále pak postupný přechod jak ústředny PZTS, tak i jednotlivých komponent (kamer) na technologii s vysokým rozlišením (HD)];
- úpravy stavebních objektů (nezbytné stavební úpravy vnitřních prostor v souvislosti se změnami vnitřního organizačního členění Kanceláře a pro zlepšení a zkvalitnění pracovního prostředí a zefektivnění činnosti zaměstnanců Kanceláře);
- obnova vozového parku (postupná modernizace a obnova pro zvýšení bezpečnosti řidičů, přepravovaných představitelů i zaměstnanců a vyšší hospodárnost s důrazem na ekologii provozu);
- obnova movitého majetku (obnova a dovybavení interiéru budovy kancelářskou a administrativní technikou, kopírovacími i dalšími stroji a zařízeními).

Výdaje účelově určené na programové financování obsahuje příloha č. 9 (tabulka č. 5).

Výdaje na financování programu byly v roce 2022 čerpány ve výši 3 178,25 tis. Kč. Ve srovnání s rokem 2021 byly výdaje čerpány v částce cca o 57,3 % nižší.

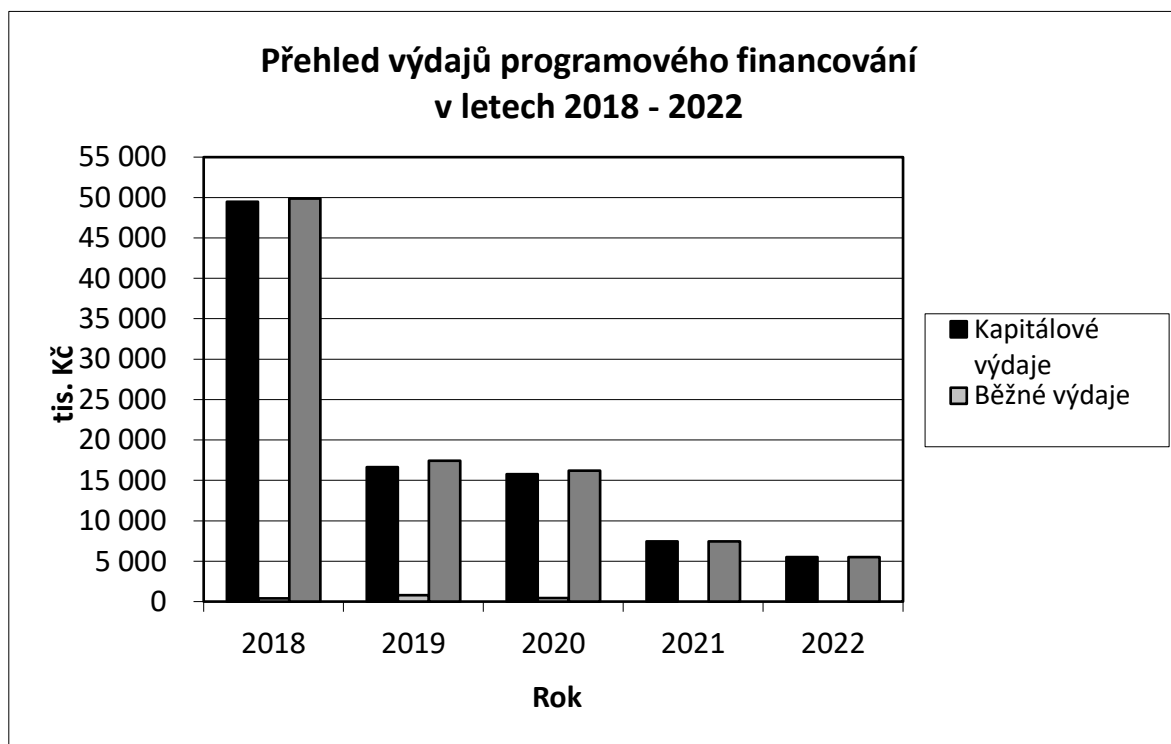
Ukazatel	Rozpočet 2022 (tis. Kč)		Skutečnost 2022 (tis. Kč)	% plnění
	schválený	po změnách		
<b>Kapitálové výdaje</b>	<b>5 500,00</b>	<b>5 500,00</b>	<b>3 178,25</b>	<b>57,8</b>
z toho: výdaje na projekty spolufinancované z EU a FM	0,00	0,00	0,00	-
<b>Běžné výdaje</b>	<b>0,00</b>	<b>0,00</b>	<b>0,00</b>	<b>-</b>
z toho: výdaje na projekty spolufinancované z EU a FM	0,00	0,00	0,00	-
<b>Rozvoj a obnova materiálně technické základny KVOP celkem</b>	<b>5 500,00</b>	<b>5 500,00</b>	<b>3 178,25</b>	<b>57,8</b>
z toho: výdaje na projekty spolufinancované z EU a FM	0,00	0,00	0,00	-

V rámci programového financování byly výdaje čerpány na 57,8 %. Nespotřebované výdaje budou použity v následujícím období prostřednictvím nároků z nespotřebovaných výdajů [viz zdůvodnění v bodu 1. Hodnocení plnění rozpočtu, část c) Vyčíslení částek nároků z nespotřebovaných výdajů].

V roce 2022 nebyly na realizaci programu vynaloženy žádné **běžné prostředky**.

Ukazatel	2018	2019	2020	2021	2022	Index
	(tis. Kč)	(tis. Kč)	(tis. Kč)	(tis. Kč)	(tis. Kč)	2022/2021
	(%)					
	Rozpočet po změnách	Rozpočet po změnách	Rozpočet po změnách	Rozpočet po změnách	Rozpočet po změnách	Rozpočet po změnách
	Skutečnost	Skutečnost	Skutečnost	Skutečnost	Skutečnost	Skutečnost
<b>Kapitálové výdaje</b>	<b>19 265,38</b>	<b>15 471,38</b>	<b>2 654,00</b>	<b>8 346,00</b>	<b>5 500,00</b>	<b>65,9</b>
	<b>49 470,21</b>	<b>16 653,54</b>	<b>15 764,72</b>	<b>7 436,45</b>	<b>3 178,25</b>	<b>42,7</b>
z toho: výdaje na projekty spolufinancované z EU a FM	13 794,00	0,00	0,00	0,00	0,00	-
	6 370,51	826,19	13 467,84	0,00	0,00	-
<b>Běžné výdaje</b>	<b>1 185,80</b>	<b>0,00</b>	<b>0,00</b>	<b>0,00</b>	<b>0,00</b>	<b>-</b>
	<b>397,71</b>	<b>787,69</b>	<b>430,16</b>	<b>0,00</b>	<b>0,00</b>	<b>-</b>
z toho: výdaje na projekty spolufinancované z EU a FM	1 185,80	0,00	0,00	0,00	0,00	-
	397,71	787,69	430,16	0,00	0,00	-
<b>Rozvoj a obnova materiálně technické základny KVOP celkem</b>	<b>20 451,18</b>	<b>15 471,38</b>	<b>2 654,00</b>	<b>8 346,00</b>	<b>5 500,00</b>	<b>65,9</b>
	<b>49 867,92</b>	<b>17 441,24</b>	<b>16 194,87</b>	<b>7 436,45</b>	<b>3 178,25</b>	<b>42,7</b>
z toho: výdaje na projekty spolufinancované z EU a FM	14 979,80	0,00	0,00	0,00	0,00	-
	6 768,22	1 613,88	13 898,00	0,00	0,00	-

**Kapitálové prostředky** byly vynaloženy především na upgrade softwaru, nákup multifunkčního kopírovacího zařízení, nákup ojetého osobního automobilu, na přemístění a rozšíření telefonní ústředny o její funkčnost v digitálním prostředí, vybudování zpevněné cesty k hracím plochám pro děti umístěné v dětské skupině, realizaci přestavby dispozic kanceláří a nákup zařízení pro elektrický ohřev teplé užitkové vody v objektu Kanceláře.



## **7. Rozbor zaměstnanosti a čerpání mzdových prostředků**

Zákonem o státním rozpočtu na rok 2022 byl Kanceláři stanoven závazný ukazatel prostředků na platy a ostatní platby za provedenou práci ve výši 93 962,86 tis. Kč, povinné pojistné placené zaměstnavatelem 31 591,32 tis. Kč, základní příděl FKSP 1 729,17 tis. Kč a platy zaměstnanců v pracovním poměru 86 058,76 tis. Kč, limit počtu zaměstnanců 164,25, z toho 10,25 zaměstnanců podílejících se na projektu spolufinancovaném z prostředků FM.

Průměrný přepočtený evidenční počet zaměstnanců za rok 2022 činil 165,48 (bez projektů EU/FM 154,46), tzn., že limit počtu zaměstnanců (bez projektů EU/FM 154) byl překročen o 1,23 zaměstnance, tj. o 0,75 %. Na výdaje související s překročením limitu počtu zaměstnanců (po projednání s Ministerstvem financí) byly použity nároky z nespotřebovaných výdajů.

Průměrný přepočtený evidenční počet zaměstnanců za projekt spolufinancovaný z rozpočtu FM „Posílení aktivit veřejného ochránce práv v ochraně lidských práv“ činil 10,52. Se souhlasem řídicího orgánu byl v roce 2022 limit navýšen o jednoho zaměstnance s úvazkem 0,5 (výdaje byly hrazeny z NNV uvedeného projektu).

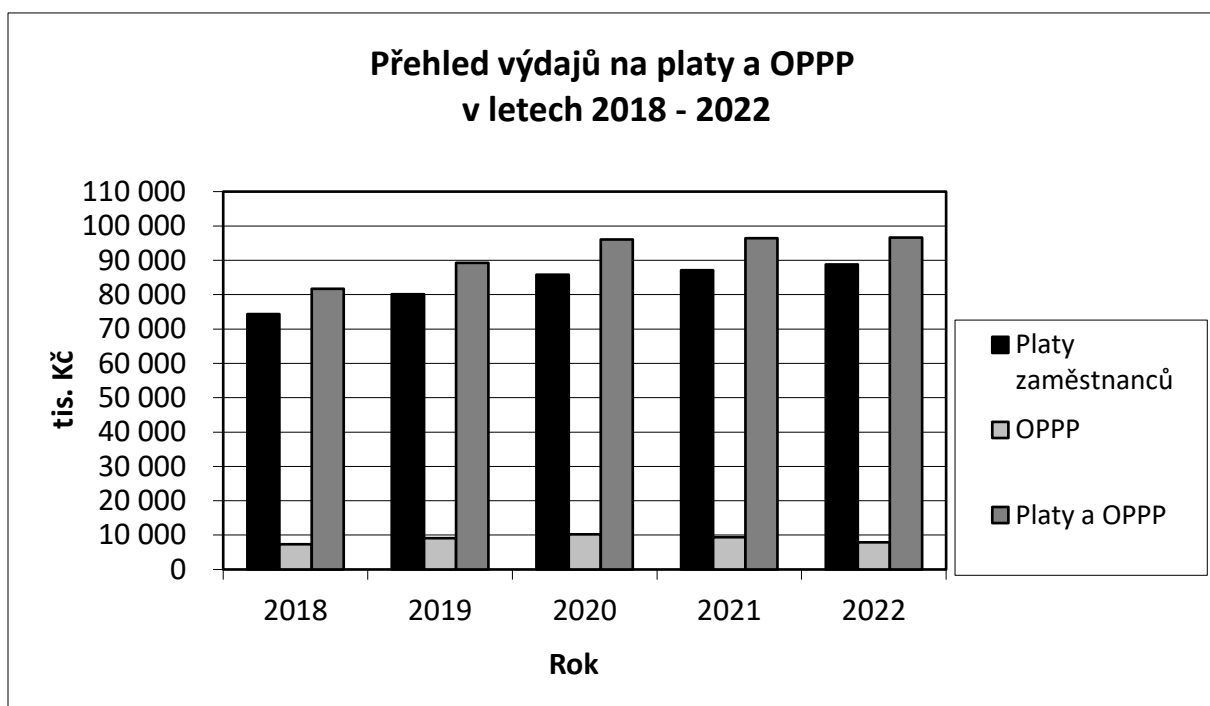
Skutečný průměrný plat uvedený v příloze č. 12 (tabulka č. 8) činil 44 693 Kč, tzn., že rozpočtovaný průměrný plat (44 604 Kč) byl překročen o 89 Kč a to z důvodu navýšení platových tarifů s účinností od 1. září 2022 a také v souvislosti s postupem zaměstnanců do vyšších platových stupňů.

Ukazatel	Rozpočet 2022 (tis. Kč)		Skutečnost 2022 (tis. Kč)	% plnění
	schválený	po změnách		
<b>Platy a ostatní platby za provedenou práci</b>	<b>93 962,86</b>	<b>95 818,46</b>	<b>96 644,00</b>	<b>100,9</b>
z toho: výdaje na projekty spolufinancované z EU a FM	5 407,32	5 407,32	6 361,20	117,6
v tom: platy zaměstnanců	86 058,76	87 914,36	88 748,59	100,9
OPPP (včetně platů veřejného ochránce a jeho zástupce)	7 904,10	7 904,10	7 895,41	99,9
<b>Průměrný přepočtený evidenční počet zaměstnanců</b>	<b>164,25</b>	<b>164,25</b>	<b>165,48</b>	<b>100,7</b>
z toho: výdaje na projekty spolufinancované z EU a FM	10,25	10,25	10,52	102,6

Skutečně dosažený průměrný plat svou výší neodpovídá profesní struktuře zaměstnanců Kanceláře, neboť více než 73 % zaměstnanců Kanceláře tvoří zaměstnanci s vysokoškolským, převážně právnickým vzděláním. Na tyto zaměstnance jsou kladeny vysoké profesní požadavky v jednotlivých specializovaných oblastech a ve srovnání s jinými institucemi je tento průměrný plat nižší a zdaleka nedosahuje průměrného platu obdobného typu zaměstnanců v komerční sféře. Výše průměrného platu má nepříznivé dopady při přijímání nových zaměstnanců, při jejich obměně a je v některých případech důvodem k rozvázání pracovního poměru.

Ukazatel	2018	2019	2020	2021	2022	Index
	(tis. Kč)	(tis. Kč)	(tis. Kč)	(tis. Kč)	(tis. Kč)	2022/2021
						(%)
	Rozpočet po změnách	Rozpočet po změnách	Rozpočet po změnách	Rozpočet po změnách	Rozpočet po změnách	Rozpočet po změnách
	Skutečnost	Skutečnost	Skutečnost	Skutečnost	Skutečnost	Skutečnost
<b>Platy a ostatní platby za provedenou práci</b>	<b>81 319,40</b>	<b>93 283,84</b>	<b>88 773,34</b>	<b>95 814,82</b>	<b>95 818,46</b>	<b>100,0</b>
	<b>81 675,19</b>	<b>89 259,66</b>	<b>96 062,39</b>	<b>96 451,48</b>	<b>96 644,00</b>	<b>100,9</b>
z toho: výdaje na projekty spolufinancované z EU/FM	1 603,58	7 927,50	217,80	7 259,28	5 407,32	74,5
	1 642,65	1 264,07	5 166,03	5 665,50	6 361,20	112,3
v tom:	74 516,42	84 828,76	81 328,76	86 988,76	87 914,36	101,1
<i>platy zaměstnanců</i>	74 342,22	80 160,32	85 813,72	87 101,78	88 748,59	101,9
<i>OPPP (včetně platů veřejného ochránce a jeho zástupce)</i>	6 802,98	8 455,08	7 444,58	8 826,06	7 904,10	89,6
	7 332,97	9 099,34	10 248,67	9 349,70	7 895,41	84,4
<b>Průměrný přepočtený evidenční počet zaměstnanců</b>	<b>156,25</b>	<b>164,67</b>	<b>154,00</b>	<b>163,25</b>	<b>164,25</b>	<b>100,6</b>
	<b>157,39</b>	<b>156,24</b>	<b>162,41</b>	<b>165,87</b>	<b>165,48</b>	<b>99,8</b>
z toho: na projekty spolufinancované z EU/FM	2,25	10,67	-	9,25	10,25	110,8
	2,25	1,67	9,09	10,10	10,52	104,2

Celkový objem prostředků stanovený na Platy zaměstnanců za rok 2022 byl překročen o 0,9 %, překročení ukazatele bylo kryto čerpáním nároků z nespotřebovaných výdajů za uplynulá období, a to ve výši 2 254,58 tis. Kč. Z této částky bylo 1 300,35 tis. Kč na ostatní osobní výdaje. Podrobný komentář k čerpání nároků z nespotřebovaných výdajů viz bod 1. Hodnocení plnění rozpočtu, část c) Vyčíslení částek nároků z nespotřebovaných výdajů.





Rozbor zaměstnanosti a čerpání mzdových prostředků za rok 2022 jsou obsahem přílohy č. 12 (tabulka č. 8). Objem prostředků na platy, ostatní platby za provedenou práci/ostatní osobní náklady a počet zaměstnanců zapojených do oblasti čerpání prostředků z rozpočtu Evropské unie a finančních mechanismů za rok 2022 jsou uvedeny v příloze č. 13 (tabulka č. 9).

Členění zaměstnanců podle věku, pohlaví a vzdělání je uvedeno v příloze č. 17.

## **8. Hodnocení vynaložených prostředků na společné programy EU/FM a ČR**

Kancelář veřejného ochránce práv v roce 2022 realizovala dva projekty spolufinancované z rozpočtu EU/FM.

### **8.1 Projekt „Dětská skupina Motejlci“ (III.)**

Jedná se o projekt realizovaný v rámci Operačního programu Zaměstnanost.

Registrační číslo projektu: CZ.03.1.51/0.0/0.0/19\_101/0016236

Místo realizace projektu: Údolní 39, 602 00 Brno

Prioritní osa: 3.1 Podpora zaměstnanosti a adaptability pracovní síly

Investiční priorita: 3.1.51 Rovnost žen a mužů ve všech oblastech, a to i pokud jde o přístup k zaměstnání a kariéerní postup, sladění pracovního a soukromého života a podpora stejné odměny za stejnou práci

Specifický cíl: 3.1.51.1. Snížit rozdíly v postavení žen a mužů na trhu práce

Financování projektu: Evropský sociální fond 85 %, státní rozpočet ČR 15 %

Výše poskytnuté dotace: 2 628 000 Kč

Doba realizace projektu: 1. 4. 2020 – 31. 3. 2022

Cílem projektu je podpora provozu zařízení péče o dítě v místě realizace projektu a podpora zaměstnanců a zaměstnankyň Kanceláře, kteří mají děti v předškolním věku, ve sladění pracovního a osobního života a usnadnění jejich návratu/vstupu do zaměstnání. Projekt navazuje na předchozí projekty „Dětská skupina Motejlci“ (I.) registrační číslo CZ.03.1.51/0.0/0.0/15\_035/0002149, jehož realizace skončila dne 31. 3. 2018 a „Dětská skupina Motejlci“ (II.) registrační číslo CZ.03.1.51/0.0/0.0/17\_073/0008543, jehož realizace skončila dne 31. 3. 2020.

Dětská skupina byla provozována v průběhu celého roku 2022. Podpora z Operačního programu Zaměstnanost však byla ukončena k 31. březnu 2022. Obsazenost skupiny byla ovlivněna doznívající situací kolem onemocnění covid-19, nemocností dětí a personálu.

V době realizace projektu péči o děti zajišťovaly dvě pečující osoby zaměstnané v Kanceláři na hlavní pracovní poměr. Zástupy v době nemocí a dovolených zajišťovala jedna pečující osoba zaměstnaná na

dohodu o pracovní činnosti. V období 1. 1. – 31. 3. 2022 využívalo služby péče o dítě celkem 12 rodičů z řad zaměstnanců Kanceláře.

## **8.2 Projekt „Posílení aktivit veřejného ochránce práv v ochraně lidských práv (směrem k ustavení Národní lidskoprávní instituce)“**

Jedná se o projekt realizovaný v rámci Norských fondů 2014 – 2021.

Registrační číslo projektu: LP-PDP3-001

Program: Lidská práva

Programová oblast a cíl programu: 17 - Lidská práva – vnitrostátní implementace: Zlepšení situace v oblasti lidských práv a potlačování diskriminace a extremismu na celostátní úrovni

Modalita programu: Předem definovaný projekt

Financování projektu: Norské fondy 2014 – 2021 85 %, státní rozpočet ČR 15 %

Výše poskytnuté dotace: 38 250 000 Kč

Doba realizace projektu: 5. 12. 2019 – 31. 12. 2023

Cílem projektu je prostřednictvím personálního posílení ochránce (tří odborů sekce právní a sekretariátu ochránce) a zefektivnění jeho činnosti zvýšit ochranu práv osob, které spadají pod jeho mandát. Zejména se jedná o děti a mladistvé, osoby omezené na svobodě (ve zdravotnických zařízeních, zařízeních sociálních služeb, domovech pro seniory, zařízeních ústavní a ochranné výchovy apod.) a oběti diskriminace.

Projekt si klade jako cíle k dosažení čtyři základní oblasti, kterými jsou:

C1: Posílení lidskoprávní perspektivy a aplikace mezinárodních i vnitrostátních lidskoprávních instrumentů v činnosti sekretariátu ochránce a jeho zástupkyně (posílení ústavně-právní argumentace při ochraně občanů před nezákonným jednáním úřadů a dalších institucí; zintenzivnění využívání zvláštních oprávnění ochránce např. ve vztahu k Ústavnímu soudu, při připomínkování právních předpisů, doporučování změn či zrušení právních nebo vnitřních předpisů; analytická činnost apod.).

C2: Posílení prevence špatného zacházení (vypracování metodiky pro provádění následných návštěv zařízení, která bude následně využívána v praxi; vypracování systému pro vyhodnocování doporučení ochránce; zintenzivnění provádění následných návštěv v zařízeních a ověřování naplnění doporučení ochránce; semináře; informační materiály k ochraně osob omezených na svobodě atd.).

C3: Posílení ochrany ohrožených dětí a jejich rodin a podpora práv dětí (řešení systémových témat souvisejících se sociálně-právní ochranou dětí; vydávání doporučení a jejich prosazování; výzkumy a provádění šetření; semináře; vytvoření pravidelné platformy pro sdílení příkladů dobré praxe všech zainteresovaných aktérů; vytvoření vzdělávacích materiálů; zlepšení informování dětí o jejich právech a povinnostech prostřednictvím specializovaného webu ochránce pro dětské stěžovatele atd.).

C4: Posílení kapacity ochránce na podporu rovného zacházení (monitorování dodržování mezinárodně-právních závazků, popř. závazků vyplývajících z práva EU; výzkumy; metodické materiály; e-learning; odborné semináře apod.).

V rámci projektu pracuje na hlavní pracovní poměr 11 odborných zaměstnanců – právníků, 1 projektová manažerka a 1 finanční manažerka. Dále se na realizaci projektu v průběhu roku podílelo 46 osob na dohodu o provedení práce. Realizace aktivit projektu postupovala dle aktualizovaného harmonogramu. Ve spojitosti s ukončením opatření souvisejícími s onemocněním covid-19 bylo realizováno více prezenčních vzdělávacích aktivit, dalších setkání a zahraničních cest, které byly z důvodu pandemie koronaviru v přechozích letech odloženy.

#### a) Příjmy

V roce 2022 Kancelář rozpočtovala příjmy z rozpočtu Evropské unie bez společné zemědělské politiky celkem ve výši 325,13 tis. Kč, což představuje evropskou část spolufinancování projektu „Dětská skupina Motejlci“ (III.) (85 % z 382,50 tis. Kč). Součástí rozpočtu příjmů byly i příjmy z prostředků finančních mechanismů ve výši 7 498,36 tis. Kč – 85% podíl z 8 821,60 tis. Kč vztahující se k projektu „Posílení aktivit veřejného ochránce práv v ochraně lidských práv“. Rozpočet příjmů EU/FM celkem činil 7 823,49 tis. Kč.

Ukazatel	Rozpočet 2022 (tis. Kč)		Skutečnost 2022 (tis. Kč)	% plnění
	schválený	po změnách		
Příjmy z rozpočtu EU bez SZP celkem	325,13	325,13	282,95	87,0
z toho: projekt „Dětská skupina Motejlci“ (III.)	325,13	325,13	282,95	87,0
Příjmy z prostředků finančních mechanismů	7 498,36	7 498,36	6 176,80	82,4
z toho: projekt „Posílení aktivit veřejného ochránce práv v ochraně lidských práv“	7 498,36	7 498,36	6 176,80	82,4
<b>Příjmy z rozpočtu EU/FM celkem</b>	<b>7 823,49</b>	<b>7 823,49</b>	<b>6 459,75</b>	<b>82,6</b>

Skutečně bylo dosaženo příjmů ve výši 6 459,75 tis. Kč. Tyto příjmy se vztahovaly k projektům:

- „Dětská skupina Motejlci“ (III.) – 282,95 tis. Kč – za čtvrtou monitorovací zprávu.
- „Posílení aktivit veřejného ochránce práv v ochraně lidských práv“ – 6 176,80 tis. Kč – za šestou a sedmou monitorovací zprávu.

Ukazatel	2018	2019	2020	2021	2022	Index
	(tis. Kč)	(tis. Kč)	(tis. Kč)	(tis. Kč)	(tis. Kč)	2022/2021
	Rozpočet po změnách	Rozpočet po změnách	Rozpočet po změnách	Rozpočet po změnách	Rozpočet po změnách	Rozpočet po změnách
	Skutečnost	Skutečnost	Skutečnost	Skutečnost	Skutečnost	Skutečnost
Příjmy z rozpočtu EU bez společné zemědělské politiky celkem	14 248,74	1 748,78	240,21	1 071,00	325,13	30,4
	5 961,44	7 696,04	1 210,07	13 335,16	282,95	2,1
Příjmy z prostředků finančních mechanismů	0,00	9 520,00	0,00	8 500,00	7 498,36	88,2
	0,00	0,00	3 236,58	7 531,65	6 176,80	82,0
<b>Příjmy z rozpočtu EU/FM celkem</b>	<b>14 248,74</b>	<b>11 268,78</b>	<b>240,21</b>	<b>9 571,00</b>	<b>7 823,49</b>	<b>81,7</b>
	<b>5 961,44</b>	<b>7 696,04</b>	<b>4 446,65</b>	<b>20 866,81</b>	<b>6 459,75</b>	<b>31,0</b>

#### b) Výdaje

V roce 2022 Kancelář rozpočtovala výdaje spolufinancované zcela nebo částečně z rozpočtu Evropské unie bez společné zemědělské politiky celkem a výdaje z prostředků finančních mechanismů ve výši 9 204,10 tis. Kč. Jednalo se o výdaje na projekt „Dětská skupina Motejlci“ (III.) - z toho podíl SR 15 % 57,38 tis. Kč a podíl EU 85 % 325,13 tis. Kč a projekt „Posílení aktivit veřejného ochránce práv v ochraně lidských práv“ - z toho podíl SR 15 % 1 323,24 tis. Kč a podíl FM 85 % 7 498,36 tis. Kč.

V roce 2022 došlo k zapojení nároků z nespotřebovaných výdajů [viz komentář k bodu 1. Hodnocení plnění rozpočtu, část c) Vyčíslení částek nároků z nespotřebovaných výdajů].

Ukazatel	Rozpočet 2022 (tis. Kč)		Skutečnost 2022 (tis. Kč)	% plnění
	schválený	po změnách		
Výdaje z rozpočtu EU bez SZP celkem	382,50	382,50	162,88	42,6
z toho: projekt „Dětská skupina Motejlci“ (III.)	382,50	382,50	162,88	42,6
Výdaje z prostředků finančních mechanismů	8 821,60	8 821,60	10 399,86	117,9
z toho: projekt „Posílení aktivit veřejného ochránce práv v ochraně lidských práv“	8 821,60	8 821,60	10 399,86	117,9
<b>Výdaje z rozpočtu EU/FM celkem</b>	<b>9 204,10</b>	<b>9 204,10</b>	<b>10 562,74</b>	<b>114,8</b>

**a. Projekt „Dětská skupina Motejlci“ (III.)** - registrační číslo CZ.03.1.51/0.0/0.0/19\_101/0016236  
spolufinancovaný z Operačního programu Zaměstnanost.

Výdaje projektu rozpočtované ve výši 382,50 tis. Kč byly čerpány ve výši 162,88 tis. Kč, což představuje 42,6 % rozpočtu po změnách. K nedočerpání výdajů došlo z důvodu menší obsazenosti dětské skupiny a souvisejícího krácení jednotkových nákladů. Realizace projektu v roce 2022 nevyžadovala zvýšení počtu funkčních míst, na jeho realizaci se podílely dvě zaměstnankyně Kanceláře.

Průměrný plat členů realizačního týmu za období leden až červen 2022 činil 31 725 Kč, přičemž z prostředků projektu byla hrazena pouze část ve výši 15 000 Kč. Celkové výdaje na platy zaměstnanců za rok 2022 představují částku 90,00 tis. Kč. Dále byla v rámci projektu financována prostřednictvím dohody o pracovní činnosti 1 pečující osoba (40,66 tis. Kč).

**b. Projekt „Posílení aktivit veřejného ochránce práv v ochraně lidských práv“** (registrační číslo LP- DP3-001) spolufinancovaný z Norských fondů 2014 – 2021.

Výdaje projektu byly v roce 2022 rozpočtovány ve výši 8 821,60 tis. Kč. Ve skutečnosti došlo k čerpání výdajů v částce 10 399,56 tis. Kč, což představuje 117,9 % rozpočtu po změnách. Důvodem překročení rozpočtu byl především vyšší objem čerpání prostředků na platy v souvislosti s navýšením tarifních platů od 1. 9. 2022, navýšení počtu dohod o provedení práce pro odborníky participující na realizaci projektu a dále navýšení počtu vzdělávacích a aktivit a jiných setkání, které musely být omezeny v době pandemie koronaviru. Celkem bylo k realizaci projektu vytvořeno 10,75 pracovních míst. Se souhlasem řídicího orgánu byl v roce 2022 limit navýšen o jednoho zaměstnance s úvazkem 0,5 (výdaje byly hrazeny z NNV uvedeného projektu).

Průměrný plat členů realizačního týmu v roce 2022 činil 39 069 Kč měsíčně, celkové výdaje na platy zaměstnanců projektu za rok činily 5 049,79 tis. Kč. Dále bylo v rámci projektu prostřednictvím dohod o provedení práce financováno 48 odborných zaměstnanců (1 180,75 tis. Kč).

Výdaj	2018	2019	2020	2021	2022	Index
	(tis. Kč)	(tis. Kč)	(tis. Kč)	(tis. Kč)	(tis. Kč)	2022/2021 (%)
	Rozpočet po změnách	Rozpočet po změnách	Rozpočet po změnách	Rozpočet po změnách	Rozpočet po změnách	Rozpočet po změnách
	Skutečnost	Skutečnost	Skutečnost	Skutečnost	Skutečnost	Skutečnost
<b>Výdaje na projekty spolu- financované z EU/FM celkem</b>	<b>17 642,76</b>	<b>13 380,99</b>	<b>282,60</b>	<b>11 260,00</b>	<b>9 204,10</b>	<b>81,7</b>
	<b>9 397,65</b>	<b>3 527,03</b>	<b>22 823,21</b>	<b>8 824,01</b>	<b>10 562,74</b>	<b>119,7</b>
z toho:						
výdaje na projekty spolu- financované z EU/FM – část SR	3 394,02	2 112,21	42,39	1 689,00	1 380,61	81,7
	1 807,58	719,93	3 998,44	1 323,62	1 584,41	119,7
výdaje na projekty spolu- financované z EU/FM – část EU/FM	14 248,74	11 268,78	240,21	9 571,00	7 823,49	81,7
	7 590,07	2 807,10	18 824,77	7 500,40	8 978,33	119,7
z toho:						
výdaje na platy a OPPP	1 603,58	7 927,50	217,80	7 259,28	5 407,32	74,5
	1 642,65	1 264,07	5 166,03	5 665,50	6 361,20	112,3
povinné pojistné placené zaměstnavatelem	492,92	2 265,68	61,20	2 055,92	1 659,58	80,7
	498,79	407,27	1 603,00	1 706,11	1 737,32	101,8
odměny za užití duševního vlastnictví	0,00	0,00	0,00	0,00	290,00	-
	0,00	0,00	142,69	260,79	224,47	86,1
výdaje na nákup materiálu	99,85	508,00	0,00	330,00	505,00	153,0
	177,05	33,28	848,77	192,12	247,51	128,8
výdaje na nákup vody, paliv a energie	10,80	0,00	0,00	0,00	0,00	-
	0,00	0,00	0,00	0,00	0,00	-
výdaje na nákup služeb	1 294,45	2 334,00	0,00	1 438,00	1 010,00	70,2
	489,78	816,68	1 040,19	875,81	1 340,06	153,0
výdaje na ostatní nákupy	314,14	216,77	0,00	60,00	234,00	390,0
	185,29	155,54	5,71	7,44	335,69	4 512,0
neinv. převody vlastním fondům a ve vztahu k útvarům bez právní osobnosti	28,96	129,04	3,60	116,80	98,20	84,1
	29,52	24,00	90,69	101,15	103,87	102,7
neinvestiční transfery jiným rozpočtům, platby daní	0,00	0,00	0,00	0,00	0,00	-
	0,00	0,00	0,00	0,00	158,95	-
náhrady placené obyvatelstvu	4,06	0,00	0,00	0,00	0,00	-
	4,06	0,00	18,83	15,09	53,67	355,7
pořízení DNM	11 470,80	0,00	0,00	0,00	0,00	-
	3 122,26	826,19	10 291,13	0,00	0,00	-
pořízení DHM	2 323,20	0,00	0,00	0,00	0,00	-
	3 248,25	0,00	3 176,71	0,00	0,00	-

## 9. Zahraniční pracovní cesty

V roce 2022 bylo uskutečněno 21 zahraničních pracovních cest, na které byly vynaloženy výdaje v celkovém objemu cca 324 tis. Kč, z toho 177 tis. bylo hrazeno z Norských fondů. Ve srovnání s rokem 2021 to bylo o 11 cest více, výdaje na pracovní cesty byly o 246 tis. Kč vyšší. Výši výdajů ovlivňuje struktura navštívených zemí, obsah zahraničních pracovních cest a také počet cest, které hradí pořadatel.

Kancelář uskutečňuje některé výdaje související se zahraničními pracovními cestami prostřednictvím platební karty vedené u České národní banky.

U některých zahraničních cest proplácí výdaje související s cestou zčásti nebo zcela pořadatel, celkově byly refundovány výdaje ve výši 6,45 tis. Kč.

### - **Kongo 18. - 21. 1. 2022 (1 tis. Kč hrazeno pořadatelem)**

Obsah: Společná návratová operace organizovaná Belgií do Demokratické republiky Kongo.

Přínos: Prohloubené znalosti v oblasti nucených návratů, zhlédnutí praxe zahraničních policistů při provádění těchto operací. Posílení vztahů s organizací Frontex.

### - **Gruzie 20. – 22. 4. 2022 (3 tis. Kč)**

Obsah: Monitoring nuceného návratu na vyžádání Německa.

Přínos: Prohloubení znalostí v oblasti nucených návratů, posílení vztahů s organizací Frontex.

### - **Belgie 27. 4. – 1. 5. 2022 (10 tis. Kč)**

Obsah: Akce pořádaná Mezinárodní komisí právníků (ICJ) v rámci projektu FAIR PLUS.

Přínos: Získání nových poznatků z oblasti azylového a cizineckého práva a z diskusí vedených nad problematikou práv uprchlíků.

### - **Belgie 19. – 22. 6. 2022 (3 tis. Kč)**

Obsah: Realizace výzkumů v obtížně dostupných populacích, implementace antidiskriminačního práva v jednotlivých zemích EU (školení Equinetu).

Přínos: Náhled do metodologie FRA k provádění výzkumných šetření (kvalitativních i kvantitativních), získání zkušeností s různými cílovými skupinami z řady evropských zemí.

### - **Norsko 19. – 23. 6. 2022 (134 tis. Kč – hrazeno z NF)**

Obsah: Setkání s norskou NHRI v rámci probíhajícího projektu „Posílení aktivit veřejného ochránce práv v ochraně lidských práv“ financovaného z NF.

Přínos: Seznámení s tématy z oblastí týkajícími se založení národní lidskoprávní instituce v ČR a k praktické implementaci jejích funkcí podle tzv. Pařížských principů do činnosti ochránce.

### - **Polsko 23. – 26. 8. 2022 (5 tis. Kč)**

Obsah: Pravidelné setkání národních preventivních mechanismů k problematice užití síly policejními složkami.

- Přínos: Výměna zkušeností a poznatků plynoucích z činnosti NPM, sdílení příkladů dobré praxe.
- **Slovensko 28. 8. – 3. 9. 2022 (5 tis. Kč)**

Obsah: Školení pro budoucí monitory společných návratových operací Frontex.

Přínos: Získání zkušeností nezbytných pro účast na monitoringu nucených návratů organizovaných agenturou Frontex.
  - **Polsko 6. – 10. 9. 2022 (4 tis. Kč)**

Obsah: Školení k problematice sexuálního a genderového násilí v detencích (organizováno Úřadem pro demokratické instituce a lidská práva).

Přínos: Prohloubení znalostí o různých formách sexuálního a genderového násilí, seznámení se s konkrétními příklady rizik spojených s monitorováním takového násilí.
  - **Belgie 4. – 5. 10. 2022 (16 tis. Kč)**

Obsah: Výroční schůze Equinetu.

Přínos: Prezentace zprávy o plnění plánu činnosti sítě Equinet na rok 2022 a prezentace nového strategického plánu na období 2023 - 2026.
  - **Německo 9. – 12. 10. 2022 (43 tis. Kč – hrazeno z NF)**

Obsah: Stáž v Německém institutu pro lidská práva v Berlíně realizovaná v rámci projektu „Posílení aktivit veřejného ochránce práv ochraně lidských práv“.

Přínos: Výměna zkušeností z procesu monitorování naplňování Úmluvy o právech osob se zdravotním postižením, sdílení příkladů dobré praxe, získání poznatků v oblasti tvorby indikátorů, způsobu participace lidí s postižením na monitorování a roli monitorovacího orgánu ve vztahu k podávání individuálních stížností Výboru OSN.
  - **Chorvatsko 13. – 14. 10. 2022 (4 tis. Kč)**

Obsah: Setkání pracovní skupiny Equinetu k formování politik.

Přínos: Diskuze o koncepčních otázkách souvisejících s antidiskriminačním právem a sdílení aktivity týkající se monitorování fondů EU – zapojení orgánů pro rovné zacházení do vzdělávání zainteresovaných úředníků, aby při rozdělování nedocházelo k nerovnému zacházení.
  - **Rumunsko 16. – 18. 10. 2022 (4 tis. Kč)**

Obsah: Aktivní vystoupení na semináři pořádaném Evropskou akademií práva s přednáškou „Diskriminace z důvodu postižení podle práva EU“.

Přínos: Navázání spolupráce s jednotlivými zahraničními mluvčími, kteří se věnují antidiskriminačnímu právu EU. Sdílení zkušeností o dopadech využívání algoritmů a umělé inteligenci na rovné zacházení.



- **Španělsko 19. – 22. 10. 2022 (2 tis Kč)**

Obsah: Účast na školení Úřadu vysokého komisaře OSN pro uprchlíky k osobám bez státní příslušnosti.

Přínos: Prohloubení odborných znalostí v této oblasti, sdílení příkladů dobré praxe při identifikaci a ochraně osob bez státní příslušnosti, sdílení informací o případech, kterými se ochránce v této oblasti zabýval atd.

- **Belgie 19. – 21. 10. 2022 (4 tis. Kč)**

Obsah: Účast na jednání pracovní skupiny Equinetu k genderové rovnosti.

Přínos: Diskuze se zástupci Evropské komise k připravované legislativě související s rovností žen a mužů, příprava semináře k platové transparentnosti, plánování další činnosti skupiny a další činnosti podskupiny k násilí na ženách.

- **Belgie 25. – 28. 10. 2022 (6 tis. Kč)**

Obsah: Účast na pravidelném jednání pracovní skupiny Equinetu k právu na rovné zacházení a na školení o používání dat v antidiskriminačním právu.

Přínos: Projednání materiálu k uplatňování žaloby ve veřejném právu, seznámení se s aktuální judikaturou ESLP a SDEU v oblasti antidiskriminačního práva.

- **Belgie 26. – 29. 10. 2022 (3 tis. Kč.)**

Obsah: Účast na jednání pracovní skupiny Equinetu k výzkumu a sběru dat.

Přínos: Seznámení se s návrhy nových evropských směrnic, které upravují standardy orgánů pro rovné zacházení, sdílení příkladů dobré praxe z výzkumné činnosti.

- **Belgie 21. – 23. 11. 2022 (19 tis. Kč)**

Obsah: Účast na valné hromadě ENNHRI.

Přínos: Oživení kontaktů s ENNHRI po pandemii koronaviru a navázání kontaktů s některými partnerskými institucemi, seznámení se s činností pracovních skupin, sdílení příkladů dobré praxe při integraci ukrajinských uprchlíků.

- **Gruzie 23. – 25. 11. 2022 (4 tis. Kč)**

Obsah: Monitoring nuceného návratu gruzínských občanů z Berlína do Tbilisi pod záštitou agentury Frontex

Přínos: Zaměstnankyně měla příležitost prohloubit si znalosti v oblasti nucených návratů a shlédnout praxi zahraničních policistů při provádění těchto operací. Rovněž došlo k posílení vztahů s organizací Frontex.

- **Belgie 28. – 30. 11. 2022 (3 tis. Kč)**

Obsah: Účast na semináři Equinetu k platové transparentnosti.

Přínos: Získání zkušeností od subjektů, které se věnují tématu diskriminace v odměňování.

Seznámení se s návrhem směrnice o rovnosti v odměňování, diskuze nad úlohou národních orgánů pro rovné zacházení.

- **Belgie 30. 11. – 2. 12. 2022 (5 tis. Kč)**

Obsah: Účast na semináři Equinetu k problematice vyhledávání a řešení případů diskriminace při používání algoritmů a umělé inteligence.

Přínos: Získání zkušeností od subjektů, které mají s tématem diskriminace a umělé inteligence praktické zkušenosti. Představení připravované unijní regulace umělé inteligence a strojového zpracování dat přineslo potřebné informace o šíři, záměrech a cílech připravované legislativy.

- **Belgie 27. – 29. 11. 2022 (32 tis. Kč)**

Obsah: Účast na pracovní skupině Rady Evropské unie pro základní práva (FREMP).

Přínos: Prohloubení znalosti v oblasti dopadů zamýšleného přistoupení EU k Evropské úmluvě o lidských právech a základních svobodách.

## **10. Bezúplatný převod majetku**

V roce 2022 došlo k jednomu bezúplatnému převodu majetku Kanceláře na jiné organizační složky státu (Krajskému ředitelství policie Jihomoravského kraje) a to osobního vozidla Škoda SUPERB včetně 4 náhradních pneumatik a 4 disků. Pořizovací cena automobilu činila 630,61 tis. Kč, pořizovací cena příslušenství 21,47 tis. Kč, zůstatková cena automobilu činila 293,39 tis. Kč.

## **11. Zálohové platby**

Hodnota zálohových plateb, které nebyly v souladu s ustanovením § 49 odst. 2 zákona č. 218/2000 Sb. ke konci roku vyúčtovány, činila k 31. 12. 2022 589,22 tis. Kč. Jednalo se především o zálohy na dodávku elektřiny, vody a předplatné tiskovin. V roce 2022 nebyly poskytnuty žádné zálohy na dodávky a práce investičního a neinvestičního charakteru, které nebyly ve stejném roce realizovány.

Účet	Název	Částka v Kč
<b>314</b>	<b>Krátkodobé poskytnuté zálohy</b>	<b>589 218,00</b>
314 0010	Jistina na CCS	72 468,00
314 0021	Záloha na vodné, stočné - Praha	3 000,00
314 0040	Záloha na elektřinu	337 350,00
314 0041	Záloha na elektřinu - Praha	26 400,00
314 0050	Záloha – předplatné novin, časopisů	150 000,00

## **12. Výsledky vnějších a vnitřních kontrol**

V průběhu roku 2022 byla realizována jedna **vnější kontrola** týkající se projektu spolufinancovaného z Norských fondů 2014 – 2021. Kontrolu provedl odbor 52 - Auditní orgán Ministerstva financí a jednalo se o audit operace dle § 7 odst. 2 a § 13a zákona č. 320/2001 Sb., o finanční kontrole ve veřejné správě a o změně některých zákonů (zákon o finanční kontrole), ve znění pozdějších předpisů a Nařízení o implementaci Finančních mechanismů a Norska 2014 – 2021 u projektu LP-PDP3-001 s názvem „Posílení aktivit veřejného ochránce práv v ochraně lidských práv (směrem k ustavení Národní lidskoprávní instituce v ČR)“. Předmětem auditu byly výdaje projektu v celkovém objemu 7 328,66 tis. Kč za období roku 2020 a související aktivity.

Cílem auditu bylo ověřit, zda jsou splněny tyto podmínky:

- a) operace splňuje kritéria výběru pro Finanční mechanismy EHP a Norska 2014 – 2021, provádí se v souladu s příslušným právním aktem a zároveň splňuje všechny související podmínky týkající se její funkčnosti a využití nebo cílů, jichž je třeba dosáhnout,
- b) vykázané výdaje souhlasí s účetními záznamy a s podklady vedenými příjemcem,
- c) výdaje vykázané příjemcem jsou v souladu s Nařízením o implementaci Finančních mechanismů EHP a Norska 2014 – 2021 a s vnitrostátními předpisy,
- d) příspěvek byl příjemci vyplacen v souladu s Nařízením o implementaci Finančních mechanismů EHP a Norska 2014 – 2021.

V rámci provedeného auditu bylo zjištěno, že došlo k porušení podmínek uvedených v Dopise náměstka ministra financí ze dne 20. 12. 2019, v příloze č. 1 Podmínky poskytnutí finančních prostředků v části III., bodě 8b, který stanoví, že příjemce je povinen při zadávání veřejných zakázek malého rozsahu postupovat v souladu s § 6 zákona č. 134/2016 Sb., o zadávání veřejných zakázek, ve znění pozdějších předpisů a Pokynem zprostředkovatele programu pro zadávání VZMR.

Poskytovatel posoudil nesrovnalost jako středně závažné porušení Podmínek poskytnutí prostředků a stanovil snížený odvod podle § 44a odst. 4 písm. a) zákona č. 218/2000 Sb., o rozpočtových pravidlech, ve znění pozdějších předpisů. Vyměřený odvod byl uhrazen z prostředků projektu dne 15. prosince 2022 na účet Ministerstva financí.

Ze zjištění kontroly byla přijata opatření, která v budoucnu zabrání opakování podobné situace.

**Vnitřní kontroly** hospodaření s prostředky státního rozpočtu probíhají v souladu se zákonem č. 320/2001 Sb., o finanční kontrole, ve znění pozdějších předpisů (dále jen „zákon č. 320/2001 Sb.“), a s vnitřními předpisy Kanceláře. V rámci činnosti interního auditu Kanceláře v roce 2022 byl proveden a dokončen jeden plánovaný audit a to:

- Audit VZMR

Ze závěrů auditu byla formulována dvě doporučení pro z kvalitnění vnitřního kontrolního systému a fungování Kanceláře.

Mimo auditní činnosti byla náplní práce interního auditora také průběžná konzultační a poradenská činnost v oblasti správy a hospodářského fungování Kanceláře, která je významným prvkem činnosti interního auditu Kanceláře a čerpá značnou část kapacity interního auditora. Další náplní interního auditora je připomínkování a spolupráce při tvorbě vnitřních předpisů.

Roční zprávu o výsledcích finančních kontrol za rok 2022 předložila Kancelář, v souladu s ustanovením § 22 odst. 2 zákona č. 320/2001 Sb., Ministerstvu financí ČR dne 3. února 2023.

V Brně dne 28. března 2023

JUDr. Stanislav Křeček  
veřejný ochránce práv

JUDr. Pavel Pořízek, Ph.D.  
vedoucí Kanceláře  
veřejného ochránce práv

## II. Číselné sestavy a tabulkové přílohy

Příloha č. 1 Plnění závazných ukazatelů .....	38
Příloha č. 2 Plnění závazných ukazatelů v uplynulých 5 letech .....	39
Příloha č. 3 Příjmy v druhovém třídění.....	40
Příloha č. 4 Příjmy v druhovém třídění v uplynulých 5 letech.....	41
Příloha č. 5 Výdaje v druhovém třídění .....	42
Příloha č. 6 Výdaje v druhovém třídění v uplynulých 5 letech .....	44
Příloha č. 7 Výdaje v odvětvovém třídění.....	46
Příloha č. 8 Výdaje v odvětvovém třídění v uplynulých 5 letech.....	47
Příloha č. 9 Výdaje v programovém třídění rozpočtové skladby.....	48
Příloha č. 10 Příjmy na programy/projekty spolufinancované z rozpočtu Evropské unie nebo finančních mechanismů.....	49
Příloha č. 11 Výdaje programy/projekty spolufinancované z rozpočtu Evropské unie nebo finančních mechanismů.....	50
Příloha č. 12 Rozbor zaměstnanosti a čerpání prostředků na platy a ostatní platby za provedenou práci/ostatní osobní náklady .....	51
Příloha č. 13 Rozbor zaměstnanosti a čerpání prostředků na platy a ostatní platby za provedenou práci – EU/FM.....	53
Příloha č. 14 Užší běžné výdaje v uplynulých 5 letech .....	54
Příloha č. 15 Nároky z nespotřebovaných výdajů .....	55
Příloha č. 16 Nároky z nespotřebovaných výdajů v uplynulých 5 letech .....	56
Příloha č. 17 Členění zaměstnanců podle věku, pohlaví a vzdělání .....	57
Příloha č. 18 Organizační schéma KVOP k 31. 12. 2022.....	58

**Plnění závazných ukazatelů (tis. Kč)**

kapitola: 309 Kancelář veřejného ochránce práv  
období: 12.2022

Tabulka č. 1a

Ukazatel	2021	2022				Plnění (%)		
	Skutečnost	Schválený rozpočet	Rozpočet po změnách	Konečný rozpočet	Skutečnost	z toho mimorozpočtové zdroje	k rozpočtu po změnách	ke konečnému rozpočtu
<b>Souhrnné ukazatele</b>								
Příjmy celkem	21 251,21	8 073,49	8 073,49		6 624,59		82,1	
Výdaje celkem	162 139,07	158 318,33	160 838,24	174 290,55	161 044,39	10 156,95	100,1	92,4
<b>Specifické ukazatele - příjmy</b>								
Daňové příjmy								
Nedaňové příjmy, kapitálové příjmy a přijaté transfery celkem	21 251,21	8 073,49	8 073,49		6 624,59		82,1	
v tom: příjmy z rozpočtu Evropské unie bez společné zemědělské politiky celkem	13 335,16	325,13	325,13		282,95		87,0	
příjmy z prostředků finančních mechanismů	7 531,65	7 498,36	7 498,36		6 176,80		82,4	
ostatní nedaňové příjmy, kapitálové příjmy a přijaté transfery celkem	384,39	250,00	250,00		164,84		65,9	
<b>Specifické ukazatele - výdaje</b>								
Výdaje na zabezpečení plnění úkolů Kanceláře veřejného ochránce práv	162 139,07	158 318,33	160 838,24	174 290,55	161 044,39	10 156,95	100,1	92,4
<b>Průřezové ukazatele</b>								
Platy zaměstnanců a ostatní platby za provedenou práci	96 451,48	93 962,86	95 818,46	100 040,26	96 644,00	2 254,58	100,9	96,6
Povinné pojistné placené zaměstnavatelem	31 537,49	31 591,35	32 218,55	32 336,85	31 520,77	118,30	97,8	97,5
Základní příděl fondu kulturních a sociálních potřeb	1 749,37	1 729,17	1 766,29	1 793,29	1 788,19	24,30	101,2	99,7
Platy zaměstnanců v pracovním poměru vyjma zaměstnanců na služebních místech	87 101,78	86 058,76	87 914,36	90 835,81	88 748,59	954,23	100,9	97,7
Platy zaměstnanců na služebních místech dle zákona o státní službě								
Výdaje spolufinancované zcela nebo částečně z rozpočtu Evropské unie bez společné zemědělské politiky celkem	869,34	382,50	382,50	382,50	162,88		42,6	42,6
v tom: ze státního rozpočtu	130,40	57,38	57,38	57,38	24,43		42,6	42,6
podíl rozpočtu Evropské unie	738,94	325,13	325,13	325,13	138,45		42,6	42,6
Výdaje na společné projekty, které jsou zcela nebo částečně financovány z prostředků finančních mechanismů celkem	7 954,67	8 821,60	8 821,60	10 869,39	10 399,86	1 970,51	117,9	95,7
v tom: ze státního rozpočtu	1 193,22	1 323,24	1 323,24	1 630,41	1 559,98	295,58	117,9	95,7
podíl prostředků finančních mechanismů	6 761,46	7 498,36	7 498,36	9 238,98	8 839,88	1 674,94	117,9	95,7
Výdaje vedené v informačním systému programového financování EDS/SMVS celkem	7 436,45	5 500,00	5 500,00	6 011,95	3 178,25		57,8	52,9

Zdroj: IISSP

Kontroloval: Irena Frkalová, 542 542 456, irena.frkalova@ochrance.cz

**Plnění závazných ukazatelů v uplynulých 5 letech (tis. Kč)**

kapitola: 309 Kancelář veřejného ochránce práv  
období: 12.2018 - 12.2022

Tabulka č. 1b

Ukazatel	Skutečnost					Meziroční index			
	2018	2019	2020	2021	2022	2019/2018	2020/2019	2021/2020	2022/2021
<b>Souhrnné ukazatele</b>									
Příjmy celkem	6 571,61	8 053,87	4 558,20	21 251,21	6 624,59	122,6	56,6	466,2	31,2
Výdaje celkem	187 240,47	165 340,40	170 912,42	162 139,07	161 044,39	88,3	103,4	94,9	99,3
<b>Specifické ukazatele - příjmy</b>									
Daňové příjmy									
Nedaňové příjmy, kapitálové příjmy a přijaté transfery celkem	6 571,61	8 053,87	4 558,20	21 251,21	6 624,59	122,6	56,6	466,2	31,2
v tom: příjmy z rozpočtu Evropské unie bez společné zemědělské politiky celkem	5 961,44	7 696,04	1 210,07	13 335,16	282,95	129,1	15,7	1 102,0	2,1
příjmy z prostředků finančních mechanismů			3 236,58	7 531,65	6 176,80			232,7	82,0
ostatní nedaňové příjmy, kapitálové příjmy a přijaté transfery celkem	610,17	357,84	111,55	384,39	164,84	58,6	31,2	344,6	42,9
<b>Specifické ukazatele - výdaje</b>									
Výdaje na zabezpečení plnění úkolů Kanceláře veřejného ochránce práv	187 240,47	165 340,40	170 912,42	162 139,07	161 044,39	88,3	103,4	94,9	99,3
<b>Průřezové ukazatele</b>									
Platy zaměstnanců a ostatní platby za provedenou práci	81 675,19	89 259,66	96 062,39	96 451,48	96 644,00	109,3	107,6	100,4	100,2
Povinné pojistné placené zaměstnavatelem	26 934,01	29 301,75	31 211,73	31 537,49	31 520,77	108,8	106,5	101,0	99,9
Základní příděl fondu kulturních a sociálních potřeb	1 491,10	1 609,00	1 724,57	1 749,37	1 788,19	107,9	107,2	101,4	102,2
Platy zaměstnanců v pracovním poměru vyjma zaměstnanců na služebních místech	74 342,22	80 160,32	85 813,72	87 101,78	88 748,59	107,8	107,1	101,5	101,9
Platy zaměstnanců na služebních místech dle zákona o státní službě									
Výdaje spolufinancované zcela nebo částečně z rozpočtu Evropské unie bez společné zemědělské politiky celkem	9 397,65	3 527,03	14 787,66	869,34	162,88	37,5	419,3	5,9	18,7
v tom: ze státního rozpočtu	1 807,58	719,93	2 793,11	130,40	24,43	39,8	388,0	4,7	18,7
podíl rozpočtu Evropské unie	7 590,07	2 807,10	11 994,55	738,94	138,45	37,0	427,3	6,2	18,7
Výdaje na společné projekty, které jsou zcela nebo částečně financovány z prostředků finančních mechanismů celkem			8 035,55	7 954,67	10 399,86			99,0	130,7
v tom: ze státního rozpočtu			1 205,33	1 193,22	1 559,98			99,0	130,7
podíl prostředků finančních mechanismů			6 830,22	6 761,46	8 839,88			99,0	130,7
Výdaje vedené v informačním systému programového financování EDS/SMVS celkem	49 867,92	17 441,24	16 194,87	7 436,45	3 178,25	35,0	92,9	45,9	42,7

Zdroj: IISSP

Kontroloval: Irena Frkalová, 542 542 456, irena.frkalova@ochrance.cz

**Příjmy v druhovém třídění (tis. Kč)**

kapitola: 309 Kancelář veřejného ochránce práv

období: 12.2022

Tabulka č. 2a

		2021	2022		Plnění k rozpočtu po změnách (%)	Rozdíl skutečností	
		Skutečnost	Schválený rozpočet	Rozpočet po změnách			Skutečnost
<b>Třída</b>							
2	Nedaňové příjmy	195,98	250,00	250,00	64,73	25,9	-131,25
3	Kapitálové příjmy	117,93					-117,93
4	Přijaté transfery	20 937,30	7 823,49	7 823,49	6 559,86	83,8	-14 377,44
<b>Seskupení</b>							
21	Příjem z vlastní činnosti a odvody přebytků organizací s přímým vztahem	38,41	250,00	250,00	50,33	20,1	11,92
23	Příjem z prodeje neinvestičního majetku a ostatní nedaňové příjmy	157,57			14,40		-143,17
31	Příjem z prodeje dlouhodobého majetku a ostatní kapitálové příjmy	117,93					-117,93
41	Neinvestiční přijaté transfery	10 046,80	7 823,49	7 823,49	6 559,86	83,8	-3 486,94
42	Investiční přijaté transfery	10 890,50					-10 890,50
<b>Podseskupení</b>							
213	Příjem z pronájmu nebo pachtu majetku	38,41	250,00	250,00	50,33	20,1	11,92
232	Ostatní nedaňové příjmy	157,57			14,40		-143,17
311	Příjem z prodeje dlouhodobého majetku (kromě drobného)	117,93					-117,93
411	Neinvestiční přijaté transfery od rozpočtů ústřední úrovně	9 976,32	7 823,49	7 823,49	6 459,75	82,6	-3 516,57
413	Neinvestiční převody z vlastních fondů a ve vztahu k útvarům bez právní osobnosti	70,48			100,11		29,63
421	Investiční přijaté transfery od rozpočtů ústřední úrovně	10 890,50					-10 890,50
<b>Položka</b>							
2131	Příjem z pronájmu nebo pachtu pozemků	10,68	9,00	9,00	10,27	114,1	-0,41
2132	Příjem z pronájmu nebo pachtu ostatních nemovitých věcí a jejich částí	25,38	214,00	214,00	36,98	17,3	11,60
2133	Příjem z pronájmu nebo pachtu movitých věcí	2,35	27,00	27,00	3,08	11,4	0,73
2324	Přijaté neinvestiční příspěvky a náhrady	157,57			14,40		-143,17
3113	Příjem z prodeje ostatního hmotného dlouhodobého majetku	117,93					-117,93
4118	Neinvestiční převody z Národního fondu	9 976,32	7 823,49	7 823,49	6 459,75	82,6	-3 516,57
4132	Převody z ostatních vlastních fondů	70,48			100,11		29,63
4218	Investiční převody z Národního fondu	10 890,50					-10 890,50

Zdroj: IISSP

Kontroloval: Irena Frkalová, 542 542 456, irena.frkalova@ochrance.cz



Příjmy v druhovém třídění v uplynulých 5 letech (tis. Kč)

Tabulka č. 2b

kapitola: 309 Kancelář veřejného ochránce práv  
období: 12.2018 - 12.2022

		Skutečnost					Meziroční index			
		2018	2019	2020	2021	2022	2019/2018	2020/2019	2021/2020	2022/2021
<b>Třída</b>										
2	Nedaňové příjmy	533,69	276,87	78,32	195,98	64,73	51,9	28,3	250,2	33,0
3	Kapitálové příjmy				117,93					
4	Přijaté transfery	6 037,93	7 777,01	4 479,88	20 937,30	6 559,86	128,8	57,6	467,4	31,3
<b>Seskupení</b>										
21	Příjem z vlastní činnosti a odvody přebytků organizací s přímým vztahem	338,57	265,66	42,87	38,41	50,33	78,5	16,1	89,6	131,0
22	Přijaté sankční platby a vratky transferů	3,05								
23	Příjem z prodeje neinvestičního majetku a ostatní nedaňové příjmy	192,06	11,20	35,44	157,57	14,40	5,8	316,4	444,6	9,1
31	Příjem z prodeje dlouhodobého majetku a ostatní kapitálové příjmy				117,93					
41	Neinvestiční přijaté transfery	6 037,93	1 957,54	4 479,88	10 046,80	6 559,86	32,4	228,9	224,3	65,3
42	Investiční přijaté transfery		5 819,47		10 890,50					
<b>Podseskupení</b>										
211	Příjem z vlastní činnosti	1,00								
213	Příjem z pronájmu nebo pachtu majetku	337,57	265,66	42,87	38,41	50,33	78,7	16,1	89,6	131,0
221	Přijaté sankční platby	3,05								
232	Ostatní nedaňové příjmy	192,06	11,20	35,44	157,57	14,40	5,8	316,4	444,6	9,1
311	Příjem z prodeje dlouhodobého majetku (kromě drobného)				117,93					
411	Neinvestiční přijaté transfery od rozpočtů ústřední úrovně	4 889,16	1 255,91	3 604,90	9 976,32	6 459,75	25,7	287,0	276,7	64,8
413	Neinvestiční převody z vlastních fondů a ve vztahu k útvaram bez právní osobnosti	76,49	80,97	33,23	70,48	100,11	105,9	41,0	212,1	142,0
415	Neinvestiční přijaté transfery ze zahraničí	1 072,28	620,66	841,75			57,9	135,6		
421	Investiční přijaté transfery od rozpočtů ústřední úrovně		5 819,47		10 890,50					
<b>Položka</b>										
2111	Příjem z poskytování služeb, výrobků, prací, výkonů a práv	1,00								
2131	Příjem z pronájmu nebo pachtu pozemků	10,60	10,20	9,81	10,68	10,27	96,2	96,2	108,8	96,2
2132	Příjem z pronájmu nebo pachtu ostatních nemovitých věcí a jejich částí	283,95	212,73	29,93	25,38	36,98	74,9	14,1	84,8	145,7
2133	Příjem z pronájmu nebo pachtu movitých věcí	43,02	42,74	3,13	2,35	3,08	99,4	7,3	75,0	131,0
2212	Příjem sankčních plateb přijatých od jiných osob	3,05								
2324	Přijaté neinvestiční příspěvky a náhrady	192,06	11,08	34,94	157,57	14,40	5,8	315,3	450,9	9,1
2328	Neidentifikované příjmy			0,50						
2329	Ostatní nedaňové příjmy jinde nezařazené		0,12							
3113	Příjem z prodeje ostatního hmotného dlouhodobého majetku				117,93					
4118	Neinvestiční převody z Národního fondu	4 889,16	1 255,91	3 604,90	9 976,32	6 459,75	25,7	287,0	276,7	64,8
4132	Převody z ostatních vlastních fondů	76,49	80,97	33,23	70,48	100,11	105,9	41,0	212,1	142,0
4153	Neinvestiční transfery přijaté od Evropské unie	1 072,28	620,66	841,75			57,9	135,6		
4218	Investiční převody z Národního fondu		5 819,47		10 890,50					

Zdroj: IISSP

Kontroloval: Irena Frkalová, 542 542 456, irena.frkalova@ochrance.cz

Výdaje v druhovém třídění (tis. Kč)

kapitola: 309 Kancelář veřejného ochránce práv

období: 12.2022

Tabulka č. 3a

		2021	2022				Plnění k rozpočtu po změnách (%)	Plnění ke konečnému rozpočtu (%)	Rozdíl skutečností
		Skutečnost	Schválený rozpočet	Rozpočet po změnách	Konečný rozpočet	Skutečnost			
<b>Třída</b>									
5	Běžné výdaje	154 702,63	152 818,33	155 338,24	168 278,59	157 866,13	101,6	93,8	3 163,51
6	Kapitálové výdaje	7 436,45	5 500,00	5 500,00	6 011,95	3 178,25	57,8	52,9	-4 258,19
<b>Seskupení</b>									
50	Výdaje na platy a obdobné a související výdaje	128 979,33	126 571,21	129 104,01	133 447,14	129 169,28	100,1	96,8	189,95
51	Výdaje na neinvestiční nákupy a související výdaje	23 302,06	23 964,95	23 714,95	32 058,68	26 013,51	109,7	81,1	2 711,45
53	Neinvestiční transfery veřejnoprávním osobám a mezi peněžními fondy téže osoby a platby daní	1 765,40	1 757,17	1 794,29	1 980,24	1 950,88	108,7	98,5	185,48
54	Neinvestiční transfery a některé náhrady fyzickým osobám	458,49	400,00	600,00	667,53	666,20	111,0	99,8	207,71
55	Neinvestiční transfery a související platby do zahraničí	197,35	125,00	125,00	125,00	66,26	53,0	53,0	-131,09
61	Investiční nákupy a související výdaje	7 436,45	5 500,00	5 500,00	6 011,95	3 178,25	57,8	52,9	-4 258,19
<b>Podseskupení</b>									
501	Platy	87 101,78	86 058,76	87 914,36	90 835,81	88 748,59	100,9	97,7	1 646,81
502	Výdaje na ostatní platby za provedenou práci	9 349,70	7 904,10	7 904,10	9 204,45	7 895,41	99,9	85,8	-1 454,29
503	Povinné a zákonné pojistné placené zaměstnavatelem	31 537,49	31 591,35	32 218,55	32 336,85	31 520,77	97,8	97,5	-16,73
504	Výdaje na odměny za užití duševního vlastnictví	990,36	1 017,00	1 067,00	1 070,04	1 004,51	94,1	93,9	14,16
512	Výdaje na některé úpravy hmotných věcí a pořízení některých práv k hmotným věcem	41,50	200,00	200,00	200,00	31,51	15,8	15,8	-9,99
513	Výdaje na nákup materiálu	4 345,67	3 172,02	3 224,02	4 824,02	3 444,54	106,8	71,4	-901,13
514	Úroky a ostatní finanční výdaje	5,53	50,00	50,00	50,00	11,39	22,8	22,8	5,86
515	Výdaje na nákup vody, paliv a energie	2 260,69	4 271,00	4 571,00	5 871,00	4 533,01	99,2	77,2	2 272,32
516	Výdaje na nákup služeb	13 570,36	11 261,54	12 004,54	15 907,12	13 991,42	116,6	88,0	421,06
517	Výdaje na ostatní nákupy	2 188,87	3 573,73	2 648,73	4 189,89	3 143,88	118,7	75,0	955,01
519	Výdaje související s neinvestičními nákupy, příspěvky, náhrady a výdaje na věcné dary	889,44	1 436,66	1 016,66	1 016,66	857,76	84,4	84,4	-31,68
534	Neinvestiční převody vlastním fondům a ve vztahu k útvarům bez právní osobnosti	1 749,37	1 729,17	1 766,29	1 793,29	1 788,19	101,2	99,7	38,82
536	Ostatní neinvestiční transfery jiným rozpočtům a platby daní	16,03	28,00	28,00	186,95	162,70	581,1	87,0	146,66
542	Náhrady placené fyzickým osobám	458,49	400,00	600,00	667,53	666,20	111,0	99,8	207,71
554	Členské příspěvky mezinárodním organizacím	197,35	125,00	125,00	125,00	66,26	53,0	53,0	-131,09
611	Pořízení dlouhodobého nehmotného majetku		300,00	300,00	300,00	60,50	20,2	20,2	60,50
612	Pořízení dlouhodobého hmotného majetku	7 436,45	5 200,00	5 200,00	5 711,95	3 117,75	60,0	54,6	-4 318,69
<b>Položka</b>									
5011	Platy zaměstnanců v pracovním poměru vyjma zaměstnanců na služebních místech	87 101,78	86 058,76	87 914,36	90 835,81	88 748,59	100,9	97,7	1 646,81
5021	Ostatní osobní výdaje	4 939,52	3 303,30	3 303,30	4 084,05	3 440,80	104,2	84,2	-1 498,72
5022	Platy představitelů státní moci a některých orgánů	4 410,18	4 600,80	4 600,80	4 600,80	3 935,01	85,5	85,5	-475,17
5026	Odchodné				519,60	519,60		100,0	519,60
5031	Povinné pojistné na sociální zabezpečení a příspěvek na státní politiku zaměstnanosti	23 077,47	23 179,45	23 639,64	23 726,44	23 069,85	97,6	97,2	-7,62
5032	Povinné pojistné na veřejné zdravotní pojištění	8 460,03	8 411,90	8 578,90	8 610,40	8 450,91	98,5	98,1	-9,11
5042	Odměny za užití počítačových programů	990,36	1 017,00	1 067,00	1 070,04	1 004,51	94,1	93,9	14,16
5123	Podlimitní technické zhodnocení	41,50	200,00	200,00	200,00	31,51	15,8	15,8	-9,99
5132	Ochranné pomůcky	106,82	50,00	50,00	50,00	0,64	1,3	1,3	-106,18
5133	Léky a zdravotnický materiál	253,41	10,00	62,00	62,00	44,08	71,1	71,1	-209,33
5134	Prádlo, oděv a obuv s výjimkou ochranných pomůcek		15,00	15,00	15,00				
5136	Knihy a obdobné listinné informační prostředky	292,27	320,00	320,00	320,00	186,06	58,1	58,1	-106,22
5137	Drobný dlouhodobý hmotný majetek	2 442,13	872,02	872,02	2 472,02	1 698,15	194,7	68,7	-743,97

5139	Nákup materiálu jinde nezařazený	1 251,05	1 905,00	1 905,00	1 905,00	1 515,62	79,6	79,6	264,57
5142	Kursový rozdíl ve výdajích	5,53	50,00	50,00	50,00	11,39	22,8	22,8	5,86
5151	Studená voda včetně stočného a úplaty za odvod dešťových vod	250,43	371,00	371,00	371,00	258,15	69,6	69,6	7,72
5153	Plyn	467,28	800,00	1 100,00	1 900,00	1 473,74	134,0	77,6	1 006,46
5154	Elektrická energie	1 084,42	2 100,00	2 100,00	2 600,00	2 081,82	99,1	80,1	997,40
5156	Pohonné hmoty a maziva	458,56	1 000,00	1 000,00	1 000,00	719,31	71,9	71,9	260,74
5161	Poštovní služby	0,46	100,00	100,00	100,00	1,10	1,1	1,1	0,65
5162	Služby elektronických komunikací	653,76	740,00	740,00	740,00	679,85	91,9	91,9	26,09
5163	Služby peněžních ústavů	214,11	245,00	245,00	245,00	169,48	69,2	69,2	-44,63
5164	Nájemné	236,70	230,00	280,00	291,96	277,31	99,0	95,0	40,61
5166	Konzultační, poradenské a právní služby	1 015,41	2 220,00	1 870,00	1 870,00	1 655,11	88,5	88,5	639,70
5167	Služby školení a vzdělávání	1 036,91	1 450,00	1 248,00	1 248,00	763,35	61,2	61,2	-273,56
5168	Zpracování dat a služby související s informačními a komunikačními technologiemi	6 237,86	2 203,00	3 318,00	6 708,62	6 312,08	190,2	94,1	74,22
5169	Nákup ostatních služeb	4 175,16	4 073,54	4 203,54	4 703,54	4 133,15	98,3	87,9	-42,01
5171	Opravy a udržování	1 248,11	1 439,73	524,73	1 850,89	1 640,04	312,6	88,6	391,94
5172	Podlimitní programové vybavení	39,87	350,00	350,00	415,00	80,97	23,1	19,5	41,10
5173	Cestovné	730,11	1 283,00	1 273,00	1 323,00	1 080,33	84,9	81,7	350,23
5175	Pohoštění	126,46	241,00	241,00	341,00	284,67	118,1	83,5	158,21
5176	Účastnické úplaty na konference	42,08	250,00	250,00	250,00	55,09	22,0	22,0	13,01
5179	Ostatní nákupy jinde nezařazené	2,25	10,00	10,00	10,00	2,78	27,8	27,8	0,53
5192	Poskytnuté náhrady		1,50	1,50	1,50	0,20	13,3	13,3	0,20
5194	Výdaje na věcné dary	140,93	50,00	50,00	50,00	41,08	82,2	82,2	-99,85
5195	Odvody za neplnění povinnosti zaměstnávat zdravotně postižené	75,28		167,64	167,64	167,64	100,0	100,0	92,36
5196	Náhrady a příspěvky související s výkonem ústavní funkce a funkce soudce	625,98	1 325,16	737,52	737,52	601,07	81,5	81,5	-24,91
5199	Ostatní výdaje související s neinvestičními nákupy	47,26	60,00	60,00	60,00	47,78	79,6	79,6	0,52
5342	Základní příděl fondu kulturních a sociálních potřeb a sociálnímu fondu obcí a krajů	1 749,37	1 729,17	1 766,29	1 793,29	1 788,19	101,2	99,7	38,82
5362	Platby daní státnímu rozpočtu	14,43	26,00	26,00	26,00	3,74	14,4	14,4	-10,69
5363	Úhrady sankcí jiným rozpočtům				158,95	158,95		100,0	158,95
5365	Platby daní krajům, obcím a státním fondům	1,60	2,00	2,00	2,00				-1,60
5424	Náhrady mezd a příspěvky v době nemoci nebo karantény	458,49	400,00	600,00	667,53	666,20	111,0	99,8	207,71
5542	Členské příspěvky mezinárodním nevládním organizacím	197,35	125,00	125,00	125,00	66,26	53,0	53,0	-131,09
6111	Programové vybavení		300,00	300,00	300,00	60,50	20,2	20,2	60,50
6121	Stavby	2 605,50	2 400,00	2 400,00	2 400,00	1 991,52	83,0	83,0	-613,98
6122	Stroje, přístroje a zařízení	255,52	600,00	600,00	600,00	159,72	26,6	26,6	-95,80
6123	Dopravní prostředky	2 107,68	1 500,00	1 500,00	2 011,95	966,51	64,4	48,0	-1 141,17
6125	Informační a komunikační technologie	2 467,75	700,00	700,00	700,00				-2 467,75

Zdroj: IISSP

Kontroloval: Irena Frkalová, 542 542 456, irena.frkalova@ochrance.cz

Výdaje v druhovém třídění v uplynulých 5 letech (tis. Kč)

Tabulka č. 3b

kapitola: 309 Kancelář veřejného ochránce práv  
období: 12.2018 - 12.2022

		Skutečnost					Meziroční index			
		2018	2019	2020	2021	2022	2019/2018	2020/2019	2021/2020	2022/2021
<b>Třída</b>										
5	Běžné výdaje	137 770,27	148 686,86	155 147,71	154 702,63	157 866,13	107,9	104,3	99,7	102,0
6	Kapitálové výdaje	49 470,21	16 653,54	15 764,72	7 436,45	3 178,25	33,7	94,7	47,2	42,7
<b>Seskupení</b>										
50	Výdaje na platy a obdobné a související výdaje	108 882,09	119 290,66	128 063,63	128 979,33	129 169,28	109,6	107,4	100,7	100,1
51	Výdaje na neinvestiční nákupy a související výdaje	27 062,72	27 364,09	24 812,82	23 302,06	26 013,51	101,1	90,7	93,9	111,6
53	Neinvestiční transfery veřejnoprávním osobám a mezi peněžními fondy téže osoby a platby daní	1 506,27	1 626,26	1 741,75	1 765,40	1 950,88	108,0	107,1	101,4	110,5
54	Neinvestiční transfery a některé náhrady fyzickým osobám	204,37	290,53	411,35	458,49	666,20	142,2	141,6	111,5	145,3
55	Neinvestiční transfery a související platby do zahraničí	114,82	115,32	118,16	197,35	66,26	100,4	102,5	167,0	33,6
61	Investiční nákupy a související výdaje	49 470,21	16 653,54	15 764,72	7 436,45	3 178,25	33,7	94,7	47,2	42,7
<b>Podseskupení</b>										
501	Platy	74 342,22	80 160,32	85 813,72	87 101,78	88 748,59	107,8	107,1	101,5	101,9
502	Výdaje na ostatní platby za provedenou práci	7 332,97	9 099,34	10 248,67	9 349,70	7 895,41	124,1	112,6	91,2	84,4
503	Povinné a zákonné pojistné placené zaměstnavatelem	26 934,01	29 301,75	31 211,73	31 537,49	31 520,77	108,8	106,5	101,0	99,9
504	Výdaje na odměny za užití duševního vlastnictví	272,88	729,25	789,51	990,36	1 004,51	267,2	108,3	125,4	101,4
512	Výdaje na některé úpravy hmotných věcí a pořízení některých práv k hmotným věcem	148,88	299,91	60,49	41,50	31,51	201,5	20,2	68,6	75,9
513	Výdaje na nákup materiálů	3 801,52	4 096,70	5 254,88	4 345,67	3 444,54	107,8	128,3	82,7	79,3
514	Úroky a ostatní finanční výdaje	35,09	20,54	1,85	5,53	11,39	58,5	9,0	299,1	206,0
515	Výdaje na nákup vody, paliv a energie	2 777,79	2 990,46	2 870,48	2 260,69	4 533,01	107,7	96,0	78,8	200,5
516	Výdaje na nákup služeb	11 114,13	11 657,92	13 283,59	13 570,36	13 991,42	104,9	113,9	102,2	103,1
517	Výdaje na ostatní nákupy	8 481,72	7 624,53	2 577,56	2 188,87	3 143,88	89,9	33,8	84,9	143,6
518	Výdaje na netransferové převody uvnitř rozpočtové jednotky, na převzaté povinnosti a na jistoty		2,47							
519	Výdaje související s neinvestičními nákupy, příspěvky, náhrady a výdaje na věcné dary	703,59	671,57	763,97	889,44	857,76	95,4	113,8	116,4	96,4
534	Neinvestiční převody vlastním fondům a ve vztahu k útvarům bez právní osobnosti	1 491,10	1 609,00	1 724,57	1 749,37	1 788,19	107,9	107,2	101,4	102,2
536	Ostatní neinvestiční transfery jiným rozpočtům a platby daní	15,18	17,27	17,18	16,03	162,70	113,8	99,5	93,3	1 014,8
542	Náhrady placené fyzickým osobám	204,37	290,53	411,35	458,49	666,20	142,2	141,6	111,5	145,3
554	Členské příspěvky mezinárodním organizacím	114,82	115,32	118,16	197,35	66,26	100,4	102,5	167,0	33,6
611	Pořízení dlouhodobého nehmotného majetku	3 328,48	1 317,83	10 291,13		60,50	39,6	780,9		
612	Pořízení dlouhodobého hmotného majetku	46 141,73	15 335,71	5 473,59	7 436,45	3 117,75	33,2	35,7	135,9	41,9
<b>Položka</b>										
5011	Platy zaměstnanců v pracovním poměru vyjma zaměstnanců na služebních místech	74 342,22	80 160,32	85 813,72	87 101,78	88 748,59	107,8	107,1	101,5	101,9
5021	Ostatní osobní výdaje	3 480,85	4 793,71	4 597,78	4 939,52	3 440,80	137,7	95,9	107,4	69,7
5022	Platy představitelů státní moci a některých orgánů	3 852,12	4 275,93	4 599,90	4 410,18	3 935,01	111,0	107,6	95,9	89,2
5024	Odstupné		29,70							
5026	Odchodné			1 051,00		519,60				
5031	Povinné pojistné na sociální zabezpečení a příspěvek na státní politiku zaměstnanosti	19 740,92	21 459,03	22 845,94	23 077,47	23 069,85	108,7	106,5	101,0	100,0
5032	Povinné pojistné na veřejné zdravotní pojištění	7 193,09	7 842,72	8 365,79	8 460,03	8 450,91	109,0	106,7	101,1	99,9
5041	Odměny za užití duševního vlastnictví	272,88								
5042	Odměny za užití počítačových programů		729,25	789,51	990,36	1 004,51		108,3	125,4	101,4
5123	Podlimitní technické zhodnocení	148,88	299,91	60,49	41,50	31,51	201,5	20,2	68,6	75,9
5132	Ochranné pomůcky	1,09	2,33	158,64	106,82	0,64	214,0	6 799,9	67,3	0,6
5133	Léky a zdravotnický materiál	1,90	5,68	0,96	253,41	44,08	298,4	16,9	26 341,7	17,4

5134	Prádlo, oděv a obuv s výjimkou ochranných pomůcek		28,87	7,05				24,4		
5136	Knihy a obdobné listinné informační prostředky	278,33	262,50	305,68	292,27	186,06	94,3	116,4	95,6	63,7
5137	Drobný dlouhodobý hmotný majetek	2 127,07	2 207,62	3 201,57	2 442,13	1 698,15	103,8	145,0	76,3	69,5
5139	Nákup materiálu jinde nezařazený	1 393,13	1 589,69	1 580,98	1 251,05	1 515,62	114,1	99,5	79,1	121,1
5142	Kursově rozdíly ve výdajích	35,09	20,54	1,85	5,53	11,39	58,5	9,0	299,1	206,0
5151	Studená voda včetně stočného a úplaty za odvod dešťových vod	261,62	254,98	249,35	250,43	258,15	97,5	97,8	100,4	103,1
5153	Plyn	564,92	630,48	562,23	467,28	1 473,74	111,6	89,2	83,1	315,4
5154	Elektrická energie	1 137,24	1 325,82	1 627,87	1 084,42	2 081,82	116,6	122,8	66,6	192,0
5156	Pohonné hmoty a maziva	814,00	779,17	431,04	458,56	719,31	95,7	55,3	106,4	156,9
5161	Poštovní služby	2,25	2,22	301,49	0,46	1,10	98,8	13 586,7	0,2	241,1
5162	Služby elektronických komunikací	580,35	689,27	652,95	653,76	679,85	118,8	94,7	100,1	104,0
5163	Služby peněžních ústavů	153,76	143,07	168,63	214,11	169,48	93,0	117,9	127,0	79,2
5164	Nájemné	148,59	144,90	143,87	236,70	277,31	97,5	99,3	164,5	117,2
5166	Konzultační, poradenské a právní služby	1 360,51	1 033,02	654,42	1 015,41	1 655,11	75,9	63,4	155,2	163,0
5167	Služby školení a vzdělávání	1 069,78	925,96	861,46	1 036,91	763,35	86,6	93,0	120,4	73,6
5168	Zpracování dat a služby související s informačními a komunikačními technologiemi	4 078,63	4 950,32	6 602,97	6 237,86	6 312,08	121,4	133,4	94,5	101,2
5169	Nákup ostatních služeb	3 720,27	3 769,17	3 897,80	4 175,16	4 133,15	101,3	103,4	107,1	99,0
5171	Opravy a udržování	6 250,87	6 177,69	1 718,30	1 248,11	1 640,04	98,8	27,8	72,6	131,4
5172	Podlimitní programové vybavení	387,99	126,83	322,24	39,87	80,97	32,7	254,1	12,4	203,1
5173	Cestovné	1 436,03	990,50	369,87	730,11	1 080,33	69,0	37,3	197,4	148,0
5175	Pohoštění	198,06	274,84	102,32	126,46	284,67	138,8	37,2	123,6	225,1
5176	Účastnické úplaty na konference	198,33	48,91	63,59	42,08	55,09	24,7	130,0	66,2	130,9
5179	Ostatní nákupy jinde nezařazené	10,44	5,77	1,25	2,25	2,78	55,3	21,6	180,5	123,7
5189	Vratky jistot		2,47							
5192	Poskytnuté náhrady	0,30		10,77		0,20				
5194	Výdaje na věcné dary	0,95	14,23	18,90	140,93	41,08	1 492,8	132,8	745,8	29,1
5195	Odvody za neplnění povinnosti zaměstnávat zdravotně postižené	112,89		32,59	75,28	167,64			231,0	222,7
5196	Náhrady a příspěvky související s výkonem ústavní funkce a funkce soudce	542,29	604,49	654,25	625,98	601,07	111,5	108,2	95,7	96,0
5199	Ostatní výdaje související s neinvestičními nákupy	47,16	52,85	47,47	47,26	47,78	112,1	89,8	99,6	101,1
5342	Základní přiděl fondu kulturních a sociálních potřeb a sociálnímu fondu obcí a krajů	1 491,10	1 609,00	1 724,57	1 749,37	1 788,19	107,9	107,2	101,4	102,2
5362	Platby daní státnímu rozpočtu	14,27	17,27	16,97	14,43	3,74	121,0	98,3	85,1	25,9
5363	Úhrady sankcí jiným rozpočtům	0,15				158,95				
5365	Platby daní krajům, obcím a státním fondům	0,75		0,22	1,60				744,2	
5424	Náhrady mezd a příspěvky v době nemoci nebo karantény	204,37	290,53	411,35	458,49	666,20	142,2	141,6	111,5	145,3
5542	Členské příspěvky mezinárodním nevládním organizacím	114,82	115,32	118,16	197,35	66,26	100,4	102,5	167,0	33,6
6111	Programové vybavení	3 328,48	1 317,83	10 291,13		60,50	39,6	780,9		
6121	Stavby	41 644,74	15 241,33	1 002,16	2 605,50	1 991,52	36,6	6,6	260,0	76,4
6122	Stroje, přístroje a zařízení	1 652,87		253,01	255,52	159,72			101,0	62,5
6123	Dopravní prostředky			530,11	2 107,68	966,51			397,6	45,9
6125	Informační a komunikační technologie	2 844,11	94,38	3 688,30	2 467,75		3,3	3 907,9	66,9	

Zdroj: IISSP

Kontroloval: Irena Frkalová, 542 542 456, irena.frkalova@ochrance.cz

Výdaje v odvětvovém třídění (tis. Kč)

Tabulka č. 3c

kapitola: 309 Kancelář veřejného ochránce práv

období: 12.2022

	2021	2022				Plnění k rozpočtu po změnách (%)	Plnění ke konečnému rozpočtu (%)	Rozdíl skutečností	
		Skutečnost	Schválený rozpočet	Rozpočet po změnách	Konečný rozpočet				Skutečnost
<b>Skupina</b>									
5	Bezpečnost státu a právní ochrana	162 139,07	158 318,33	160 838,24	174 290,55	161 044,39	100,1	92,4	-1 094,69
<b>Oddíl</b>									
54	Právní ochrana	162 139,07	158 318,33	160 838,24	174 290,55	161 044,39	100,1	92,4	-1 094,69
<b>Pododdíl</b>									
547	Veřejná ochrana	162 139,07	158 318,33	160 838,24	174 290,55	161 044,39	100,1	92,4	-1 094,69
<b>Paragraf</b>									
5470	Kancelář Veřejného ochránce práv	162 139,07	158 318,33	160 838,24	174 290,55	161 044,39	100,1	92,4	-1 094,69

Zdroj: IISSP

Kontroloval: Irena Frkalová, 542 542 456, irena.frkalova@ochrance.cz

**Výdaje v odvětvovém třídění v uplynulých 5 letech (tis. Kč)**

Tabulka č. 3d

kapitola: 309 Kancelář veřejného ochránce práv

období: 12.2018 - 12.2022

		Skutečnost					Meziroční index			
		2018	2019	2020	2021	2022	2019/2018	2020/2019	2021/2020	2022/2021
<b>Skupina</b>										
5	Bezpečnost státu a právní ochrana	187 240,47	165 340,40	170 912,42	162 139,07	161 044,39	88,3	103,4	94,9	99,3
<b>Oddíl</b>										
54	Právní ochrana	187 240,47	165 340,40	170 912,42	162 139,07	161 044,39	88,3	103,4	94,9	99,3
<b>Pododdíl</b>										
547	Veřejná ochrana	187 240,47	165 340,40	170 912,42	162 139,07	161 044,39	88,3	103,4	94,9	99,3
<b>Paragraf</b>										
5470	Kancelář Veřejného ochránce práv	187 240,47	165 340,40	170 912,42	162 139,07	161 044,39	88,3	103,4	94,9	99,3

Zdroj: IISSP

Kontroloval: Irena Frkalová, 542 542 456, irena.frkalova@ochrance.cz

**Výdaje v programovém třídění rozpočtové skladby (tis. Kč)**

Tabulka č. 5

kapitola: 309 Kancelář veřejného ochránce práv

období: 12.2022

Identifikační číslo programu	Název programu	Kapitálové výdaje programu						Běžné výdaje programu						Celkové výdaje programu						
		Rozpočet			Skutečnost	Plnění k RpZ (%)	Plnění ke KR (%)	Rozpočet			Skutečnost	Plnění k RpZ (%)	Plnění ke KR (%)	Rozpočet			Skutečnost	Plnění k RpZ (%)	Plnění ke KR (%)	
		schválený	po změnách	konečný				schválený	po změnách	konečný				schválený	po změnách	konečný				
00901	Rozvoj a obnova materiálně technické základny KVOP	5 500,00	5 500,00	6 011,95	3 178,25	57,8	52,9													
	<b>Celkem</b>	<b>5 500,00</b>	<b>5 500,00</b>	<b>6 011,95</b>	<b>3 178,25</b>	<b>57,8</b>	<b>52,9</b>													

Zdroj: IISSP

Kontroloval: Irena Frkalová, 542 542 456,  
irena.frkalova@ochrance.cz



**Příloha č. 10**  
**Příjmy na programy/projekty spolufinancované z rozpočtu**  
**Evropské unie nebo finančních mechanismů**

**Příjmy na programy/projekty spolufinancované z rozpočtu Evropské unie nebo finančních mechanismů (tis. Kč)**

Tabulka č. 6

kapitola: 309 Kancelář veřejného ochránce práv

období: 12.2022

Nástroj včetně analytiky		Státní rozpočet		Skutečnost	z toho: mimorozpočtové zdroje	% plnění
		schválený	po změnách			
kód (5ti místný)	název včetně analytiky	1	2	3	4	5=3:2
06004	EHP/Norsko 3	7 498,36	7 498,36	6 176,80		82,4
10400	OP Zaměstnanost 2014+	325,13	325,13	282,95		87,0
<b>Příjmy z rozpočtu EU bez společné zemědělské politiky</b>		<b>325,13</b>	<b>325,13</b>	<b>282,95</b>		<b>87,0</b>
<b>Příjmy z rozpočtu EU na realizaci společné zemědělské politiky</b>						
<b>Příjmy z finančních mechanismů</b>		<b>7 498,36</b>	<b>7 498,36</b>	<b>6 176,80</b>		<b>82,4</b>

Zdroj: IISSP

Kontroloval: Irena Frkalová, 542 542 456, irena.frkalova@ochrance.cz

**Příloha č. 11**  
**Výdaje na programy/projekty spolufinancované z rozpočtu**  
**Evropské unie nebo finančních mechanismů**

**Výdaje na programy/projekty spolufinancované z rozpočtu Evropské unie nebo finančních mechanismů (tis. Kč)**

Tabulka č. 7

kapitola: 309 Kancelář veřejného ochránce práv

období: 12.2022

Nástroj včetně analytiky		Státní rozpočet									Skutečnost			% plnění k rozpočtu po změnách			% plnění ke konečnému rozpočtu		
		schválený			po změnách			konečný											
		podíl SR	kryto příjmem z rozpočtu EU/FM	celkem	podíl SR	kryto příjmem z rozpočtu EU/FM	celkem	podíl SR	kryto příjmem z rozpočtu EU/FM	celkem	podíl SR	kryto příjmem z rozpočtu EU/FM	celkem	podíl SR	kryto příjmem z rozpočtu EU/FM	celkem	podíl SR	kryto příjmem z rozpočtu EU/FM	celkem
kód (5ti místný)	název včetně analytiky	1	2	3	4	5	6	7	8	9	10	11	12	13=10:4	14=11:5	15=12:6	16=10:7	17=11:8	18=12:9
06004 10400	EHP/Norsko 3 OP Zaměstnanost 2014+	1 323,24 57,38	7 498,36 325,13	8 821,60 382,50	1 323,24 57,38	7 498,36 325,13	8 821,60 382,50	1 630,41 57,38	9 238,98 325,13	10 869,39 382,50	1 559,98 24,43	8 839,88 138,45	10 399,86 162,88	117,9 42,6	117,9 42,6	117,9 42,6	95,7 42,6	95,7 42,6	95,7 42,6
<b>Výdaje spolufinancované z rozpočtu EU bez společné zemědělské politiky</b>		<b>57,38</b>	<b>325,13</b>	<b>382,50</b>	<b>57,38</b>	<b>325,13</b>	<b>382,50</b>	<b>57,38</b>	<b>325,13</b>	<b>382,50</b>	<b>24,43</b>	<b>138,45</b>	<b>162,88</b>	<b>42,6</b>	<b>42,6</b>	<b>42,6</b>	<b>42,6</b>	<b>42,6</b>	<b>42,6</b>
Běžné výdaje		57,38	325,13	382,50	57,38	325,13	382,50	57,38	325,13	382,50	24,43	138,45	162,88	42,6	42,6	42,6	42,6	42,6	42,6
Kapitálové výdaje																			
<b>Výdaje na společnou zemědělskou politiku</b>																			
Běžné výdaje																			
Kapitálové výdaje																			
<b>Výdaje spolufinancované z finančních mechanismů</b>		<b>1 323,24</b>	<b>7 498,36</b>	<b>8 821,60</b>	<b>1 323,24</b>	<b>7 498,36</b>	<b>8 821,60</b>	<b>1 630,41</b>	<b>9 238,98</b>	<b>10 869,39</b>	<b>1 559,98</b>	<b>8 839,88</b>	<b>10 399,86</b>	<b>117,9</b>	<b>117,9</b>	<b>117,9</b>	<b>95,7</b>	<b>95,7</b>	<b>95,7</b>
Běžné výdaje		1 323,24	7 498,36	8 821,60	1 323,24	7 498,36	8 821,60	1 630,41	9 238,98	10 869,39	1 559,98	8 839,88	10 399,86	117,9	117,9	117,9	95,7	95,7	95,7
Kapitálové výdaje																			

Zdroj: IISSP

Nástroj včetně analytiky		Nároky z nespotřebovaných výdajů								
		stav k 1. 1. 2022			skutečné čerpání k 31.12.			stav k 1. 1. 2023		
		podíl SR	kryto příjmem z rozpočtu EU/FM	celkem	podíl SR	kryto příjmem z rozpočtu EU/FM	celkem	podíl SR	kryto příjmem z rozpočtu EU/FM	celkem
kód (5ti místný)	název včetně analytiky	19	20	21	22	23	24	25	26	27
06004 10400	EHP/Norsko 3 OP Zaměstnanost 2014+	781,45 154,96	4 428,33 878,12	5 209,78 1 033,08	295,58	1 674,94	1 970,51	544,71 187,91	3 086,81 1 064,79	3 631,52 1 252,70
<b>Výdaje spolufinancované z rozpočtu EU bez společné zemědělské politiky</b>		<b>154,96</b>	<b>878,12</b>	<b>1 033,08</b>				<b>187,91</b>	<b>1 064,79</b>	<b>1 252,70</b>
Běžné výdaje		154,96	878,12	1 033,08				187,91	1 064,79	1 252,70
Kapitálové výdaje										
<b>Výdaje na společnou zemědělskou politiku</b>										
Běžné výdaje										
Kapitálové výdaje										
<b>Výdaje spolufinancované z finančních mechanismů</b>		<b>781,45</b>	<b>4 428,33</b>	<b>5 209,78</b>	<b>295,58</b>	<b>1 674,94</b>	<b>1 970,51</b>	<b>544,71</b>	<b>3 086,81</b>	<b>3 631,52</b>
Běžné výdaje		781,45	4 428,33	5 209,78	295,58	1 674,94	1 970,51	544,71	3 086,81	3 631,52
Kapitálové výdaje										

Zdroj: IISSP

Kontroloval: Irena Frkalová, 542 542 456,  
irena.frkalova@ochrance.cz

**Příloha č. 12**  
**Rozbor zaměstnanosti a čerpání prostředků na platy**  
**a ostatní platby za provedenou práci/ostatní osobní náklady**

**Rozbor zaměstnanosti a čerpání prostředků na platy a ostatní platby za provedenou práci/ostatní osobní náklady**

Kapitola: 309 - Kancelář veřejného ochránce práv

Tabulka č. 8

období: 12.2022

	Schválený rozpočet na rok 2022					Rozpočet 2022 po změnách podle § 23 odstavec 1 písm. a)					Změny rozpočtu 2022 podle § 23 odstavec 1 písm. b)			Změny rozpočtu 2022 podle § 23 odstavec 1 písm. c) a podle § 25a	
	Prostředky na platby a ostatní platby za provedenou práci (mzdové náklady) v Kč	z toho: Ostatní platby za provedenou práci (OON) v Kč	Prostředky na platy v Kč	Úvazky zaměstnanců v celoročním vyjádření	Průměrný plat v Kč	Prostředky na platby a ostatní platby za provedenou práci (mzdové náklady) v Kč	z toho: Ostatní platby za provedenou práci (OON) v Kč	Prostředky na platy v Kč	Přepočtené úvazky zaměstnanců v celoročním vyjádření	Průměrný plat v Kč	Ostatní platby za provedenou práci (OON) v Kč	Prostředky na platy v Kč	Přepočtené úvazky zaměstnanců v celoročním vyjádření	Ostatní platby za provedenou práci (OON) v Kč	Prostředky na platy v Kč
<i>a</i>	1	2	3	4	5	6	7	8	9	10	11	12	13	14	15
Organizační složky státu celkem	93 962 858	7 904 100	86 058 758	164	43 662	95 818 460	7 904 100	87 914 360	164	44 604	1 300 347	2 921 450	1	0	0
z toho: rozpočtová položka 5011			86 058 758	164	43 662			87 914 360	164	44 604		2 921 450	1		0
rozpočtová položka 5022		4 600 800					4 600 800				0			0	
<b>v tom:</b>															
b) Ostatní organizační složky státu celkem	93 962 858	7 904 100	86 058 758	164	43 662	95 818 460	7 904 100	87 914 360	164	44 604	1 300 347	2 921 450	1	0	0
z toho: rozpočtová položka 5011			86 058 758	164	43 662			87 914 360	164	44 604		2 921 450	1		0
rozpočtová položka 5022		4 600 800					4 600 800				0			0	
Organizační složky státu a příspěvkové organizace celkem	93 962 858	7 904 100	86 058 758	164	43 662	95 818 460	7 904 100	87 914 360	164	44 604	1 300 347	2 921 450	1	0	0

Vypracovala: Irena Frkalová, 542 542 456, irena.frkalova@ochrance.cz

Datum: 3. 3. 2023

**Poznámky:**

U organizačních složek státu musí údaje schváleného rozpočtu, rozpočtu po změnách a skutečnosti být shodné s údaji v tabulce č. 1a - Plnění závazných ukazatelů.

Údaje o přepočtených počtech úvazků zaměstnanců, resp. o průměrném evidenčním počtu zaměstnanců v přepočtu musí odpovídat údajům výkazu o zaměstnanosti regulované vládou ZAM 1-04 U (Příloha č. 8 vyhlášky č. 5/2014 Sb., ve znění pozdějších předpisů).

Prostředky na platy a ostatní platby za provedenou práci organizačních složek státu, náklady na platy a ostatní osobní náklady příspěvkových organizací uvede správce kapitoly v Kč se zaokrouhlením na 2 desetinná místa.

Úvazky zaměstnanců, přepočtené úvazky zaměstnanců a průměrný evidenční počet zaměstnanců přepočtený se uvádí v zaokrouhlení na 2 desetinná místa.

Průměrný plat se uvede po zaokrouhlení v celých číslech (bez desetinných míst).

U příspěvkových organizací se ve sloupcích prostředky na platy uvedou náklady na platy a ve sloupcích ostatní platby za provedenou práci se uvedou ostatní osobní náklady. Údaje musí v součtu odpovídat údajům z výkazu ROZP 1-01 SPO - Část II - Doplňující údaje - (Příloha č. 7 vyhlášky č. 5/2014 Sb., ve znění pozdějších předpisů).

SOBCPO je zkratka pro organizační složky státu ve složkách obrany, bezpečnosti, celní a právní ochrany.

Ve sloupcích 6 až 10 se uvedou údaje schváleného rozpočtu upravené o rozpočtová opatření provedená podle § 23 odstavec 1 písm. a) zák. č. 218/2000 Sb., rozpočtová pravidla, včetně úpravy přepočteného počtu úvazků zaměstnanců. U příspěvkových organizací jde o

Ve sloupcích 11 až 13 organizační složky státu uvedou změny podle § 23 odstavec 1 písm. b) zákona č. 218/2000 Sb., rozpočtová pravidla a další změny nezahnuté do rozpočtu po změnách ve sl. 6 až 10 (zejm. zapojení nároků z nespotebovaných výdajů,

U příspěvkových organizací se ve sloupcích 11 až 13 uvedou zdroje umožňující překročení vládou stanovených limitů (zapojení prostředků z mimorozpočtových a podobných zdrojů, vlastních peněžních fondů (zejm. rezervní fond, fond odměn), prostředky Ministerstvem prostředky a kapacity vyjmuté z limitu regulace zaměstnanosti), včetně případné úpravy přepočteného počtu úvazků zaměstnanců s vazbou na tyto zdroje financování.

Ve sloupcích 14 až 15 se uvede vázání prostředků státního rozpočtu, kterým nedochází ke změně závazného ukazatele.

Ve sloupcích 16 až 20 se uvede skutečné celkové čerpání všech prostředků na platy a ostatní platby za provedenou práci/ostatní osobní náklady za provedenou práci včetně celkového průměrného evidenčního počtu zaměstnanců v přepočtu v roce 20xx, tj. včetně:

a) použití nároků z nespotebovaných výdajů z minulých let (které jsou dále specifikovány ve sl. 21 až 23);

b) čerpání v případech Ministerstvem financí povoleného překročení limitů regulace zaměstnanosti a čerpání prostředků na podporu vědy a výzkumu poskytnuté poskytovatelem příjemci bez provedení rozpočtového opatření podle § 10 zákona č. 130/2002 Sb. (které jsou

c) čerpání mimorozpočtových a podobných zdrojů (které jsou dále specifikovány ve sloupcích 27 až 29);

d) čerpání prostředků vyčleněných na základě rozhodnutí vlády z limitů regulace zaměstnanosti (které jsou dále specifikovány ve sloupcích 30 až 32).

Ve sloupcích 21 až 23 se uvede skutečné čerpání nároku na použití úspor z minulých let podle § 47 rozpočtových pravidel, včetně průměrného evidenčního počtu zaměstnanců v přepočtu s čistou vazbou na tyto zdroje (tj. v případě, že vládou schválený limit počtu úvazků Nejde o místa, kterým z těchto zdrojů byla např. uhrzena část odměn za mimořádné úkoly).

Ve sloupcích 24 až 26 se jednak uvede skutečné čerpání prostředků, kterými byly se souhlasem Ministerstva financí překročeny limity schvalované vládou a zároveň i skutečné čerpání prostředků na podporu vědy a výzkumu poskytnuté poskytovatelem příjemci bez Rovněž se uvádí údaje o průměrném evidenčním počtu zaměstnanců v přepočtu s čistou vazbou na tyto zdroje.

Ve sloupcích 27 až 29 se uvede skutečné čerpání prostředků z mimorozpočtových zdrojů, prostředků rezervního fondu, jiných vlastních fondů organizací, včetně průměrného evidenčního počtu zaměstnanců v přepočtu s čistou vazbou na tyto zdroje.

Ve sloupcích 30 až 32 se uvede skutečné čerpání prostředků vyčleněných na základě rozhodnutí vlády z limitů regulace zaměstnanosti, včetně průměrného evidenčního počtu zaměstnanců v přepočtu s čistou vazbou na tyto zdroje.

Ve sloupci 33 se uvede zůstatek prostředků ve fondu odměn ke konci roku.

**Rozbor zaměstnanosti a čerpání prostředků na platy a ostatní platby za provedenou práci/ostatní osobní náklady**

Kapitola: 309 - Kancelář veřejného ochránce práv

Tabulka č. 8

období: 12.2022

	Skutečnost za rok 2022					Čerpání nároku na použití úspor z minulých let podle § 47 rozpočtových pravidel			Čerpání v dalších případech překročení povoleného MF a čerpání prostředků na podporu vědy a výzkumu			Čerpání mimorozpočtových zdrojů			Čerpání prostředků vyčleněných z limitů regulace zaměstnanosti včetně souvisejícího počtu zaměstnanců			Zůstatek fondu odměn k 31.12.2022 v Kč
	Prostředky na platy a ostatní platby za provedenou práci (mzdové náklady) v Kč	Ostatní platby za provedenou práci (OON) v Kč	Prostředky na platy v Kč	Průměrný evidenční počet zaměstnanců přepočtený	Průměrný plat v Kč	Ostatní platby za provedenou práci (OON) v Kč	Prostředky na platy v Kč	Průměrný evidenční počet zaměstnanců přepočtený	Ostatní platby za provedenou práci (OON) v Kč	Prostředky na platy v Kč	Průměrný evidenční počet zaměstnanců přepočtený	Ostatní platby za provedenou práci (OON) v Kč	Prostředky na platy v Kč	Průměrný evidenční počet zaměstnanců přepočtený	Ostatní platby za provedenou práci (OON) v Kč	Prostředky na platy v Kč	Průměrný evidenční počet zaměstnanců přepočtený	
<i>a</i>	16	17	18	19	20	21	22	23	24	25	26	27	28	29	30	31	32	33
Organizační složky státu celkem	96 644 000	7 895 407	88 748 593	165	44 693	1 300 347	954 233	1	0	0	0	0	0	0	0	0	0	0
z toho: rozpočtová položka 5011			88 748 593	165	44 693		954 233	1		0	0		0	0		0	0	
rozpočtová položka 5022		3 935 008				0			0			0			0			
<b>v tom:</b>																		
b) Ostatní organizační složky státu celkem	96 644 000	7 895 407	88 748 593	165	44 693	1 300 347	954 233	1	0	0	0	0	0	0	0	0	0	0
z toho: rozpočtová položka 5011			88 748 593	165	44 693		954 233	1		0	0		0	0		0	0	
rozpočtová položka 5022		3 935 008				0			0			0			0			
<b>Organizační složky státu a příspěvkové organizace celkem</b>	<b>96 644 000</b>	<b>7 895 407</b>	<b>88 748 593</b>	<b>165</b>	<b>44 693</b>	<b>1 300 347</b>	<b>954 233</b>	<b>1</b>	<b>0</b>	<b>0</b>	<b>0</b>	<b>0</b>	<b>0</b>	<b>0</b>	<b>0</b>	<b>0</b>	<b>0</b>	<b>0</b>

**Příloha č. 13**  
**Rozbor zaměstnanosti a čerpání prostředků na platy a ostatní platby za provedenou práci – EU/FM**

**Rozbor zaměstnanosti a čerpání prostředků na platy a ostatní platby za provedenou práci/ostatní osobní náklady zapojených do programů/projektů financovaných a spolufinancovaných z rozpočtu Evropské unie nebo finančních mechanismů**

Rozbor zaměstnanosti a čerpání prostředků na platy a ostatní platby za provedenou práci/ostatní osobní náklady zapojených do programů/projektů financovaných a spolufinancovaných z rozpočtu Evropské unie nebo finančních mechanismů

Kapitola: 309 Kancelář veřejného ochránce práv  
období: 12.2022

Tabulka č. 9

A - rozpočtová položka 5013 (u OSS); platy zaměstnanců na služebních místech dle zákona o státní službě (SPO) B - podskupení položek 501 vřada položky 5013 (u OSS); platy zaměstnanců vřada těch na služebních místech dle zákona o státní službě (u SPO) C - podskupení položek 502 (OSS); ostatní osobní náklady (SPO)	program / projekt; kód - nástrojové třídění <sup>2)</sup>	průměrný měsíční plat v Kč	průměrná roční motivace na fyzickou osobu v Kč	Personální údaje			Čerpání prostředků na platy zaměstnanců a ostatní platby za provedenou práci/ostatní osobní náklady (OPPP/OON) v Kč												
				kmenoví zaměstnanci (průměrný evidenční počet zaměstnanců přepočtený) <sup>3)</sup>	kmenoví zaměstnanci - motivace/odměny (fyzické osoby) <sup>4)</sup>	jednorázové navýšení (průměrný evidenční počet zaměstnanců přepočtený) <sup>5)</sup>	spolufinancování ČR ze SR			kryto příjmy z rozpočtu EU/FM			celkem						
							platby a OPPP/OON			platby a OPPP/OON			platby a OPPP/OON						
							prostředky na platy	z toho: motivace/odměny <sup>4)</sup>	OPPP/OON	celkem	prostředky na platy	z toho: motivace/odměny <sup>4)</sup>	OPPP/OON	celkem	prostředky na platy	z toho: motivace/odměny <sup>4)</sup>	OPPP/OON	celkem	
1	2=(13-13a)/(4+6)/12	3=13a/5	4	5	6	7	7a	8	9=7+8	10	10a	11	12=10+11	13=7+10	13a=7a+10a	14=8+11	15=13+14		
<b>ADMINISTRATIVNÍ PERSONÁLNÍ KAPACITY<sup>1)</sup></b>																			
<b>OSTATNÍ PERSONÁLNÍ KAPACITY<sup>7)</sup></b>																			
<b>OSTATNÍ personální kapacity OSS celkem</b>	x	37 977	5 117	0,50	23,00	10,52	770 968,35	17 655,00	183 211,05	954 179,40	4 368 820,65	100 045,00	1 038 195,95	5 407 016,60	5 139 789,00	117 700,00	1 221 407,00	6 361 196,00	
A	x	0	0	0,00	0,00	0,00	0,00	0,00	x	0,00	0,00	0,00	x	0,00	0,00	0,00	x	0,00	
B	x	37 977	5 117	0,50	23,00	10,52	770 968,35	17 655,00	x	770 968,35	4 368 820,65	100 045,00	x	4 368 820,65	5 139 789,00	117 700,00	x	5 139 789,00	
C	x	x	x	x	x	x	x	x	x	183 211,05	183 211,05	x	x	1 038 195,95	1 038 195,95	x	x	1 221 407,00	
<b>v tom: i. Ústřední orgán státní správy celkem</b>	x	37 977	5 117	0,50	23,00	10,52	770 968,35	17 655,00	183 211,05	954 179,40	4 368 820,65	100 045,00	1 038 195,95	5 407 016,60	5 139 789,00	117 700,00	1 221 407,00	6 361 196,00	
A	x	0	0	0,00	0,00	0,00	0,00	0,00	x	0,00	0,00	0,00	x	0,00	0,00	0,00	x	0,00	
B	x	37 977	5 117	0,50	23,00	10,52	770 968,35	17 655,00	x	770 968,35	4 368 820,65	100 045,00	x	4 368 820,65	5 139 789,00	117 700,00	x	5 139 789,00	
C	x	x	x	x	x	x	x	x	x	183 211,05	183 211,05	x	x	1 038 195,95	1 038 195,95	x	x	1 221 407,00	
<b>v tom program/ projekt; kód - nástrojové třídění<sup>2)</sup></b>	OPZ 10400 DS III	15 000	0	0,50	0,00	0,00	13 500,00	0,00	6 099,00	19 599,00	76 500,00	0,00	34 561,00	111 061,00	90 000,00	0,00	40 660,00	130 660,00	
A	x	0	0	0,00	0,00	0,00	0,00	0,00	x	0,00	0,00	0,00	x	0,00	0,00	0,00	x	0,00	
B	x	15 000	0	0,50	0,00	0,00	13 500,00	0,00	x	13 500,00	76 500,00	0,00	x	76 500,00	90 000,00	0,00	x	90 000,00	
C	x	x	x	x	x	x	x	x	x	6 099,00	6 099,00	x	x	34 561,00	34 561,00	x	x	40 660,00	
<b>v tom program/ projekt; kód - nástrojové třídění<sup>2)</sup></b>	Norské fondy 06004 Posílení	39 069	5 117	0,00	23,00	10,52	757 468,35	17 655,00	177 112,05	934 580,40	4 292 320,65	100 045,00	1 003 634,95	5 295 955,60	5 049 789,00	117 700,00	1 180 747,00	6 230 536,00	
A	x	0	0	0,00	0,00	0,00	0,00	0,00	x	0,00	0,00	0,00	x	0,00	0,00	0,00	x	0,00	
B	x	39 069	5 117	0,00	23,00	10,52	757 468,35	17 655,00	x	757 468,35	4 292 320,65	100 045,00	x	4 292 320,65	5 049 789,00	117 700,00	x	5 049 789,00	
C	x	x	x	x	x	x	x	x	x	177 112,05	177 112,05	x	x	1 003 634,95	1 003 634,95	x	x	1 180 747,00	
<b>OSTATNÍ personální kapacity OSS a SPO celkem</b>	x	37 977	5 117	0,50	23,00	10,52	770 968,35	17 655,00	183 211,05	954 179,40	4 368 820,65	100 045,00	1 038 195,95	5 407 016,60	5 139 789,00	117 700,00	1 221 407,00	6 361 196,00	
A	x	0	0	0,00	0,00	0,00	0,00	0,00	x	0,00	0,00	0,00	x	0,00	0,00	0,00	x	0,00	
B	x	37 977	5 117	0,50	23,00	10,52	770 968,35	17 655,00	x	770 968,35	4 368 820,65	100 045,00	x	4 368 820,65	5 139 789,00	117 700,00	x	5 139 789,00	
C	x	x	x	x	x	x	x	x	x	183 211,05	183 211,05	x	x	1 038 195,95	1 038 195,95	x	x	1 221 407,00	
<b>ADMINISTRATIVNÍ a OSTATNÍ personální kapacity OSS a SPO celkem</b>	x	37 977	5 117	0,50	23,00	10,52	770 968,35	17 655,00	183 211,05	954 179,40	4 368 820,65	100 045,00	1 038 195,95	5 407 016,60	5 139 789,00	117 700,00	1 221 407,00	6 361 196,00	
A	x	0	0	0,00	0,00	0,00	0,00	0,00	x	0,00	0,00	0,00	x	0,00	0,00	0,00	x	0,00	
B	x	37 977	5 117	0,50	23,00	10,52	770 968,35	17 655,00	x	770 968,35	4 368 820,65	100 045,00	x	4 368 820,65	5 139 789,00	117 700,00	x	5 139 789,00	
C	x	x	x	x	x	x	x	x	x	183 211,05	183 211,05	x	x	1 038 195,95	1 038 195,95	x	x	1 221 407,00	

<sup>1)</sup> Kapacity podílející se na implementaci a auditu fondů EU (subjekty koordinace a horizontálních aktivit, řídicí a národní orgány programů, zprostředkující subjekty, auditní orgán), na implementaci programů jiných evropských fondů (například Norských fondů a fondů Evropského hospodářského prostoru) a programů jiných nadnárodních zdrojů (například finančních mechanismů).

<sup>2)</sup> Nástrojové třídění podle vyhlášky č. 412/2021 Sb., o rozpočtové skladbě, ve znění pozdějších předpisů.

<sup>3)</sup> Uvede se průměrný evidenční počet zaměstnanců přepočtený u kapacit podílejících se na implementaci, realizaci a auditu programů/projektů EU/FM, to bez vazby na každoroční jednorázové navýšování/snižování v rozpočtovém limitu. Jde o kmenové zaměstnance OSS/PO, kteří po ukončení projektu, maximálně programového období kapitole zůstanou k dispozici.

<sup>4)</sup> Uvede se čerpání prostředků a fyzický počet zaměstnanců u kapacit, jejichž plat je plně hrazen ze státního rozpočtu (národní prostředky) a zároveň součástí osobních nákladů je finanční motivace dle usnesení vlády č. 444/2014, finanční motivace a odměny z jiných nadnárodních zdrojů podle zvláštního předpisu.

<sup>5)</sup> Uvede se průměrný evidenční počet zaměstnanců přepočtený u kapacit podílejících se na implementaci, realizaci a auditu programů/projektů EU/FM a to s vazbou na každoroční jednorázové navýšování/snižování v rozpočtovém limitu. Nejde o kmenové zaměstnance, resp. místa, která automaticky kapitole zůstanou v rozpočtovém parametru a systemizaci po ukončení programového období.

<sup>6)</sup> Týká se příspěvkových organizací, které jsou zařazeny do vládní regulace zaměstnanosti (odměňování platem podle zákona č. 262/2006 Sb., zákoník práce, ve znění pozdějších předpisů).

Kapitola MŠMT uvede údaje příspěvkových organizací začleněných do regulace zaměstnanosti v členění OPŘO, regionální školství územních celků a regionální školství MŠMT a v rozdělení na pedagogické a nepedagogické pracovníky.

<sup>7)</sup> Kapacity podílející se na realizaci projektů a programů EU/FM vřada zaměstnanců uvedených v poznámce č. 1.

Poznámky:

"x" znamená nerelevantní (nevyplňuje se)

Čerpání prostředků na platy a ostatní platby za provedenou práci organizačních složek státu a náklady na platy příspěvkových organizací uvede správce kapitoly v Kč (se zaokrouhlením na 2 desetinná místa).

Průměrný evidenční počet zaměstnanců přepočtený se uvádí v zaokrouhlení na 2 desetinná místa. Fyzický počet se uvádí v číslech celých.

Vypracovala: Irena Frkalová, 542 542 456, irena.frkalova@ochrance.cz

Datum: 3. 3. 2023

**Užší běžné výdaje v uplynulých 5 letech (tis. Kč)**

Tabulka č. 10

kapitola: 309 Kancelář veřejného ochránce práv

období: 12.2018 - 12.2022

Druhové třídění	Podseskupení položek 513, 515, 516, 517, 590	Skutečnost					Meziroční index			
		2018	2019	2020	2021	2022	2019/2018	2020/2019	2021/2020	2022/2021
5131	Potraviny									
5132	Ochranné pomůcky	1,09	2,33	158,64	106,82	0,64	214,0	6 799,9	67,3	0,6
5133	Léky a zdravotnický materiál	1,90	5,68	0,96	253,41	44,08	298,4	16,9	26 341,7	17,4
5134	Prádlo, oděv a obuv s výjimkou ochranných pomůcek		28,87	7,05				24,4		
5135	Učebnice a školní potřeby									
5136	Knihy a obdobné listinné informační prostředky	278,33	262,50	305,68	292,27	186,06	94,3	116,4	95,6	63,7
5137	Drobný dlouhodobý hmotný majetek	2 127,07	2 207,62	3 201,57	2 442,13	1 698,15	103,8	145,0	76,3	69,5
5138	Nákup zboží za účelem dalšího prodeje									
5139	Nákup materiálu jinde nezařazený	1 393,13	1 589,69	1 580,98	1 251,05	1 515,62	114,1	99,5	79,1	121,1
<b>513x</b>	<b>Nákup materiálu celkem</b>	<b>3 801,52</b>	<b>4 096,70</b>	<b>5 254,88</b>	<b>4 345,67</b>	<b>3 444,54</b>	<b>107,8</b>	<b>128,3</b>	<b>82,7</b>	<b>79,3</b>
5151	Studená voda včetně stočného a úplaty za odvod dešťových vod	261,62	254,98	249,35	250,43	258,15	97,5	97,8	100,4	103,1
5152	Teplo									
5153	Plyn	564,92	630,48	562,23	467,28	1 473,74	111,6	89,2	83,1	315,4
5154	Elektrická energie	1 137,24	1 325,82	1 627,87	1 084,42	2 081,82	116,6	122,8	66,6	192,0
5155	Pevná paliva									
5156	Pohonné hmoty a maziva	814,00	779,17	431,04	458,56	719,31	95,7	55,3	106,4	156,9
5157	Teplá voda									
5159	Nákup ostatních paliv a energie									
<b>515x</b>	<b>Nákup vody, paliv a energie celkem</b>	<b>2 777,79</b>	<b>2 990,46</b>	<b>2 870,48</b>	<b>2 260,69</b>	<b>4 533,01</b>	<b>107,7</b>	<b>96,0</b>	<b>78,8</b>	<b>200,5</b>
5161	Poštovní služby	2,25	2,22	301,49	0,46	1,10	98,8	13 586,7	0,2	241,1
5162	Služby elektronických komunikací	580,35	689,27	652,95	653,76	679,85	118,8	94,7	100,1	104,0
5163	Služby peněžních ústavů	153,76	143,07	168,63	214,11	169,48	93,0	117,9	127,0	79,2
5164	Nájemné	148,59	144,90	143,87	236,70	277,31	97,5	99,3	164,5	117,2
5165	Zemědělské pachtovné									
5166	Konzultační, poradenské a právní služby	1 360,51	1 033,02	654,42	1 015,41	1 655,11	75,9	63,4	155,2	163,0
5167	Služby školení a vzdělávání	1 069,78	925,96	861,46	1 036,91	763,35	86,6	93,0	120,4	73,6
5168	Zpracování dat a služby související s informačními a komunikačními technologiemi	4 078,63	4 950,32	6 602,97	6 237,86	6 312,08	121,4	133,4	94,5	101,2
5169	Nákup ostatních služeb	3 720,27	3 769,17	3 897,80	4 175,16	4 133,15	101,3	103,4	107,1	99,0
<b>516x</b>	<b>Nákup služeb celkem</b>	<b>11 114,13</b>	<b>11 657,92</b>	<b>13 283,59</b>	<b>13 570,36</b>	<b>13 991,42</b>	<b>104,9</b>	<b>113,9</b>	<b>102,2</b>	<b>103,1</b>
5171	Opravy a udržování	6 250,87	6 177,69	1 718,30	1 248,11	1 640,04	98,8	27,8	72,6	131,4
5172	Podlimitní programové vybavení	387,99	126,83	322,24	39,87	80,97	32,7	254,1	12,4	203,1
5173	Cestovné	1 436,03	990,50	369,87	730,11	1 080,33	69,0	37,3	197,4	148,0
5175	Pohoštění	198,06	274,84	102,32	126,46	284,67	138,8	37,2	123,6	225,1
5176	Účastnické úplaty na konference	198,33	48,91	63,59	42,08	55,09	24,7	130,0	66,2	130,9
5177	Nákup archiválií									
5178	Nájemné za nájem s právem koupě									
5179	Ostatní nákupy jinde nezařazené	10,44	5,77	1,25	2,25	2,78	55,3	21,6	180,5	123,7
<b>517x</b>	<b>Ostatní nákupy celkem</b>	<b>8 481,72</b>	<b>7 624,53</b>	<b>2 577,56</b>	<b>2 188,87</b>	<b>3 143,88</b>	<b>89,9</b>	<b>33,8</b>	<b>84,9</b>	<b>143,6</b>
5901	Nespecifikované rezervy									
5902	Ostatní výdaje z finančního vypořádání									
5903	Rezerva na krizová opatření									
5904	Převody domněle neoprávněně použitých dotací zpět poskytovateli									
5909	Ostatní neinvestiční výdaje jinde nezařazené									
<b>590x</b>	<b>Ostatní neinvestiční výdaje celkem</b>									
	<b>Užší běžné výdaje celkem</b>	<b>26 175,17</b>	<b>26 369,60</b>	<b>23 986,51</b>	<b>22 365,59</b>	<b>25 112,85</b>	<b>100,7</b>	<b>91,0</b>	<b>93,2</b>	<b>112,3</b>

Zdroj: IISSP

Kontroloval: Irena Frkalová, 542 542 456, irena.frkalova@ochrance.cz

**Příloha č. 15**  
**Nároky z nespotřebovaných výdajů**

Tabulka č. 11a

**Nároky z nespotřebovaných výdajů (tis. Kč)**

kapitola: 309 Kancelář veřejného ochránce práv

období: 12.2022

	Číslo řádku	Stav NNV k 1. 1. běžného roku	Změna stavu NNV v běžném roce	z toho:			Stav NNV k poslednímu dni měsíce běžného roku	Skutečné čerpání NNV v běžném roce	Stav zapojených nečerpaných NNV k poslednímu dni měsíce běžného roku	Zůstatek NNV vč. nečerpaných zapojených NNV k poslednímu dni měsíce běžného roku	Stav NNV k 1. 1. následujícího roku
				ukončení NNV podle § 47 odst. 6 písm. b) až e) z. č. 218/2000 Sb.	zapojení NNV podle § 47 odst. 6 písm. a) z. č. 218/2000 Sb.	zapojení NNV dle rozhodnutí vlády					
Profilující výdaje (ř. 2+3+4+7+10+11+12+13)	1	10 600,79	-5 651,01		5 651,01		4 949,79	3 094,56	2 556,45	7 506,24	11 692,24
A. Na platy státních zaměstnanců	2										
B. Na platy a ostatní platby za provedenou práci kromě platů státních zaměstnanců	3	6 723,87	-4 221,80		4 221,80		2 502,08	2 254,58	1 967,22	4 469,29	5 898,33
C. Na jejichž provedení dostává ČR peněžní prostředky nebo jejich část z rozpočtu EU	4	491,18					491,18			491,18	534,14
Část výdajů financovaná z národních peněžních prostředků	5	73,68					73,68			73,68	80,12
Část výdajů, které jsou nebo mají být kryty peněžními prostředky od EU	6	417,50					417,50			417,50	454,02
D. Na jejichž provedení dostává ČR peněžní prostředky nebo jejich část z finančních mechanismů	7	2 119,06	-917,26		917,26		1 201,81	839,98	77,28	1 279,09	1 671,34
Část výdajů financovaných z národních peněžních prostředků	8	317,84	-137,59		137,59		180,26	126,00	11,59	191,85	250,69
Část výdajů, které jsou nebo mají být kryty peněžními prostředky z finančních mechanismů	9	1 801,22	-779,67		779,67		1 021,55	713,98	65,69	1 087,24	1 420,66
E. Na jejichž provedení dostává ČR peněžní prostředky nebo jejich část od NATO	10										
F. Na programy podle § 13 odst. 3 rozpočtových pravidel	11	1 266,68	-511,95		511,95		754,72		511,95	1 266,68	3 588,42
G. Účelově určené podle § 21 odst. 3 a 4 rozpočtových pravidel	12										
H. Na výzkum a vývoj	13										
Neprofilující výdaje	14	16 275,10	-7 801,30		7 801,30		8 473,80	7 062,40	738,90	9 212,70	14 977,51
<b>Celkem (ř. 1 + ř. 14)</b>	<b>15</b>	<b>26 875,89</b>	<b>-13 452,30</b>		<b>13 452,30</b>		<b>13 423,59</b>	<b>10 156,95</b>	<b>3 295,35</b>	<b>16 718,94</b>	<b>26 669,75</b>

Zdroj: IISSP

Kontroloval: Irena Frkalová, 542 542 456, irena.frkalova@ochrance.cz

**Příloha č. 16**  
**Nároky z nespotřebovaných výdajů v uplynulých 5 letech**

**Nároky z nespotřebovaných výdajů v uplynulých 5 letech**  
**(tis. Kč)**

Tabulka č. 11b

kapitola: 309 Kancelář veřejného ochránce práv

období: 12.2018 - 12.2022

	Číslo řádku	2018			2019			2020			2021			2022			2023
		Stav NNV k 1. 1.	Skutečné čerpání NNV	Stav NNV k 31.12.	Stav NNV k 1. 1.	Skutečné čerpání NNV	Stav NNV k 31.12.	Stav NNV k 1. 1.	Skutečné čerpání NNV	Stav NNV k 31.12.	Stav NNV k 1. 1.	Skutečné čerpání NNV	Stav NNV k 31.12.	Stav NNV k 1. 1.	Skutečné čerpání NNV	Stav NNV k 31.12.	Stav NNV k 1. 1.
Profilující výdaje (ř. 2+3+4+7+10+11+12+13)	1	54 237,14	45 511,18	9 214,08	28 202,33	4 836,52	22 915,94	34 865,62	24 995,05	6 626,24	10 056,27	3 605,47	5 830,76	10 600,79	3 094,56	4 949,79	11 692,24
A. Na platy státních zaměstnanců	2																
B. Na platy a ostatní platby za provedenou práci kromě platů státních zaměstnanců	3	11 818,91	1 311,18	8 629,63	10 632,81	2 642,86	7 817,17	14 656,98	7 380,83	5 262,11	7 360,53	2 836,49	4 524,04	6 723,87	2 254,58	2 502,08	5 898,33
C. Na jejichž provedení dostává ČR peněžní prostředky nebo jejich část z rozpočtu EU	4	8 704,63	6 571,68	584,44	16 988,81	1 808,38	15 098,76	15 279,33	14 084,16	734,44	968,68		398,10	491,18		491,18	534,14
Část výdajů financovaná z národních peněžních prostředků	5	1 664,97	1 260,68	110,40	3 256,80	357,52	2 879,22	2 914,93	2 687,58	126,17	168,91		59,71	73,68		73,68	80,12
Část výdajů, které jsou nebo mají být kryty peněžními prostředky od EU	6	7 039,66	5 311,00	474,04	13 732,00	1 450,86	12 219,54	12 364,40	11 396,57	608,27	799,77		338,38	417,50		417,50	454,02
D. Na jejichž provedení dostává ČR peněžní prostředky nebo jejich část z finančních mechanismů	7							4 900,00	3 530,07	629,68	1 369,93	653,63	692,50	2 119,06	839,98	1 201,81	1 671,34
Část výdajů financovaných z národních peněžních prostředků	8							735,00	529,51	94,45	205,49	98,04	103,87	317,84	126,00	180,26	250,69
Část výdajů, které jsou nebo mají být kryty peněžními prostředky z finančních mechanismů	9							4 165,00	3 000,56	535,23	1 164,44	555,58	588,62	1 801,22	713,98	1 021,55	1 420,66
E. Na jejichž provedení dostává ČR peněžní prostředky nebo jejich část od NATO	10																
F. Na programy podle § 13 odst. 3 rozpočtových pravidel	11	33 713,60	37 628,32		385,28	385,28		29,30			357,12	115,35	216,12	1 266,68		754,72	3 588,42
G. Účelově určené podle § 21 odst. 3 a 4 rozpočtových pravidel	12				195,44												
H. Na výzkum a vývoj	13																
Neprofilující výdaje	14	8 179,26	671,93	1 180,82	5 270,77	3 449,82	1 208,75	4 164,17	2,91	4 161,26	10 391,27	1 144,09	9 194,89	16 275,10	7 062,40	8 473,80	14 977,51
<b>Celkem (ř. 1 + ř. 14)</b>	<b>15</b>	<b>62 416,41</b>	<b>46 183,11</b>	<b>10 394,90</b>	<b>33 473,10</b>	<b>8 286,34</b>	<b>24 124,69</b>	<b>39 029,79</b>	<b>24 997,96</b>	<b>10 787,51</b>	<b>20 447,54</b>	<b>4 749,56</b>	<b>15 025,66</b>	<b>26 875,89</b>	<b>10 156,95</b>	<b>13 423,59</b>	<b>26 669,75</b>

Zdroj: IISSP

Kontroloval: Irena Frkalová, 542 542 456, irena.frkalova@ochrance.cz



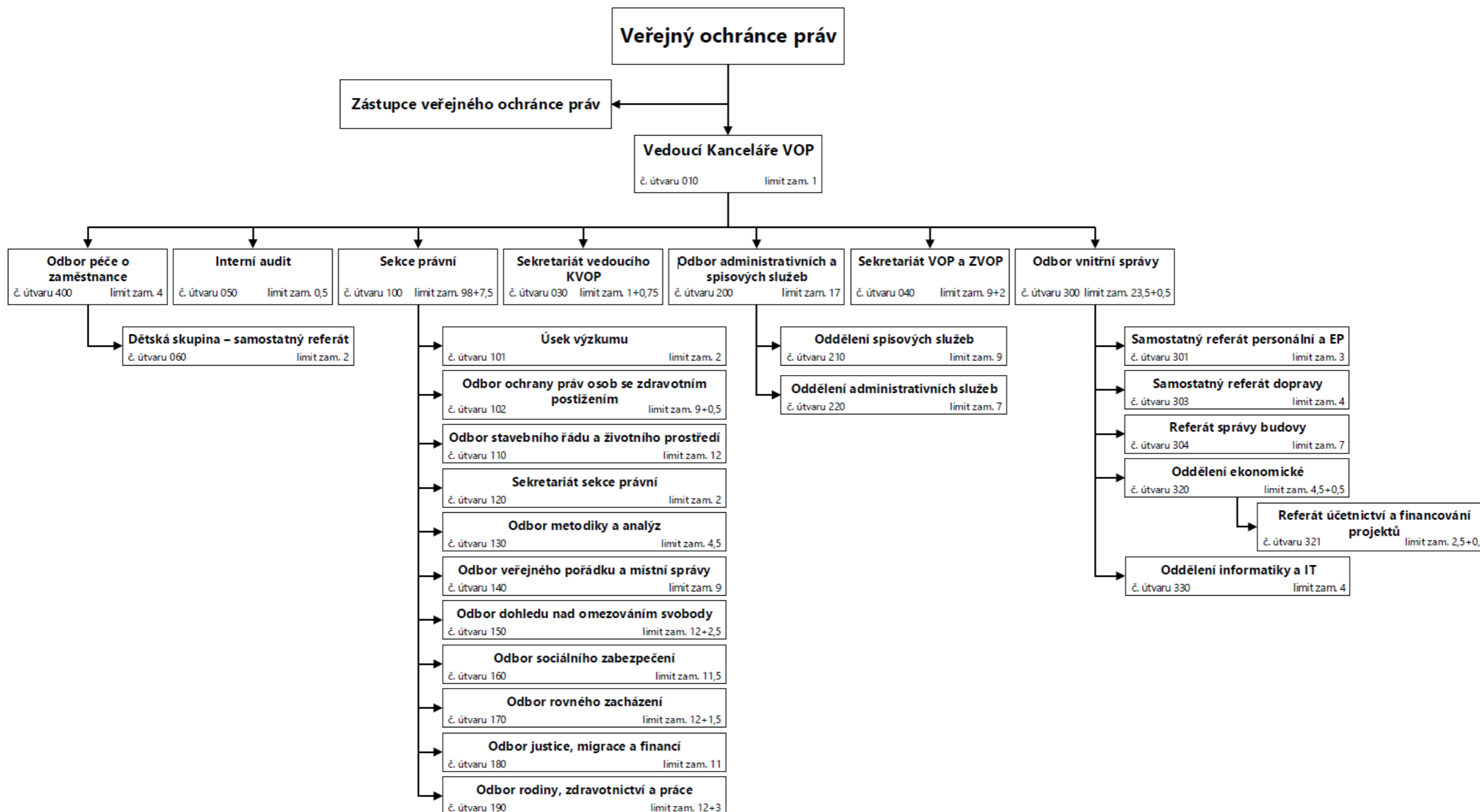
**Členění zaměstnanců podle věku a pohlaví - stav k 31. 12. 2022  
(ve fyzických osobách)**

Věk	Muži	Ženy	Celkem	%
do 20	0	1	1	0,55
21-30	6	24	30	16,39
31-40	16	40	56	30,6
41-50	21	38	59	32,24
51-60	2	18	20	10,93
61 a více	10	7	17	9,29
<b>Celkem</b>	<b>55</b> (30,06 %)	<b>128</b> (69,94 %)	<b>183</b> (100,00)	<b>100,00</b>

**Členění zaměstnanců podle vzdělání a pohlaví - stav k 31. 12. 2022 (ve fyzických osobách)**

Vzdělání dosažené	Muži	Ženy	Celkem	%
Základní	0	1	1	0,55
Vyučen	6	3	9	4,92
Střední odborné	1	0	1	0,55
Úplné střední	0	2	2	1,09
Úplné střední odborné	8	21	29	15,85
Vyšší odborné	1	6	7	3,83
Vysokoškolské	40	94	134	73,22
<b>Celkem</b>	<b>55</b>	<b>128</b>	<b>183</b>	<b>100,00</b>

### Organizační schéma Kanceláře veřejného ochránce práv



Počet zaměstnanců v rámci Norských fondů: 10,25

Celkový limit zaměstnanců Kanceláře veřejného ochránce práv: 154

Stav k 31. 12. 2022