

Vysvětlíme, kdy je úřad nečinný nebo má průtahy. Dozvíte se, jak můžete úřad přimět k nápravě a jestli můžete žádat odškodnění.

Letáky a formuláře ombudsmana: [www.ochrance.cz](http://www.ochrance.cz) v části [Nevím si rady se svou životní situací](#).



## Kdy je úřad nečinný?

Nejčastěji je úřad nečinný, když

- v řízení **včas** (v určené lhůtě) **nevydá rozhodnutí**,
- **sám nezahájí řízení**, přestože by to měl udělat, nebo **neodpovídá** na podněty k zahájení řízení.



## Co jsou průtahy v řízení?

Průtahy v řízení znamenají, že úřad sice **jedná, ale nedodrжуje stanovené lhůty**.



## Do kdy musí úřad rozhodnout?

Na tuto otázku **není jedna odpověď**. Záleží na typu případu, na tom, jak je složitý, co musí úřad v řízení udělat, jestli rozhoduje poprvé nebo posuzuje odvolání a podobně.

Obecně platí (když některý zákon neurčí jiná pravidla), že úřad musí rozhodnout „**bez zbytečného odkladu**“, tedy co nejrychleji, nejlépe za několik dní, nanejvýš týdnů.

Pokud úřad nemůže rozhodnout bezodkladně, musí rozhodnout **do 30 dnů** od zahájení řízení (podání žádosti). K tomu se ale **připočte**

- **až 30 dnů**, když jde o zvláště složitý případ, je zapotřebí ústní jednání nebo místní šetření, je třeba někoho předvolat, nechat předvést nebo doručovat veřejnou vyhláškou lidem, jimž se nedaří doručovat,
- **doba nutná k některým úkonům** [dožádání (když něco na žádost dělá jiný úřad), zpracování znaleckého posudku nebo doručení písemnosti do ciziny].

Lhůta k vydání rozhodnutí **neběží** po dobu, na kterou **úřad řízení přerušil** (například na žádost účastníka řízení, spolu s výzvou k odstranění nedostatků žádosti, nebo když úřad čeká na rozhodnutí jiného úřadu nebo soudu).

V **řízení o odvolání** platí stejné lhůty, ale běží, až když případ převezme nadřízený úřad. Úřad, který rozhodnutí vydal, mu musí spis spolu se svým vyjádřením předat do 30 dnů od doručení odvolání.



## Musí mi úřad odpovědět, když ho upozorním, že by měl sám zahájit řízení?

**Když o to výslovně požádáte**, musí Vám úřad **do 30 dnů** napsat, jak s Vaším podnětem naložil – zda zahájil řízení, nebo ne, anebo podnět postoupil jinému úřadu. Pokud nezahájí řízení, musí Vám to přesvědčivě vysvětlit. Podle [principů dobré správy](#) (vstřícnost a přesvědčivost) by Vám úřad měl odpovědět, i když o to nepožádáte.

## 🔑 Co mohu dělat, když úřad nekoná?

Pokud úřad v řízení o Vaší věci **ve lhůtě nerozhodl** anebo při jiných postupech, kdy se nakonec nevydává rozhodnutí, **včas** (většinou „bez zbytečného odkladu“) **neprovedl určitý úkon**, můžete nadřízený úřad **požádat**, aby přijal **opatření proti nečinnosti** podle [§ 80 odst. 3 správního řádu](#).

V ostatních případech (při neodůvodněných průtahích, nebo když úřad **nezahájil řízení z moci úřední**, ač měl), můžete dát nadřízenému úřadu **podnět** k uplatnění opatření proti nečinnosti. Nezapomeňte nadřízený úřad **požádat o sdělení**, jak s podnětem naložil.

V žádosti (podnětu) **uvedte**

- jméno a příjmení, datum narození, místo trvalého pobytu, případně jinou adresu pro doručování,
- který úřad je nečinný,
- v čem je podle Vás úřad nečinný (popište dosavadní postup úřadu),
- případně **řešení, které byste si přáli** (nadřízený úřad Vám ale nemusí vyhovět),

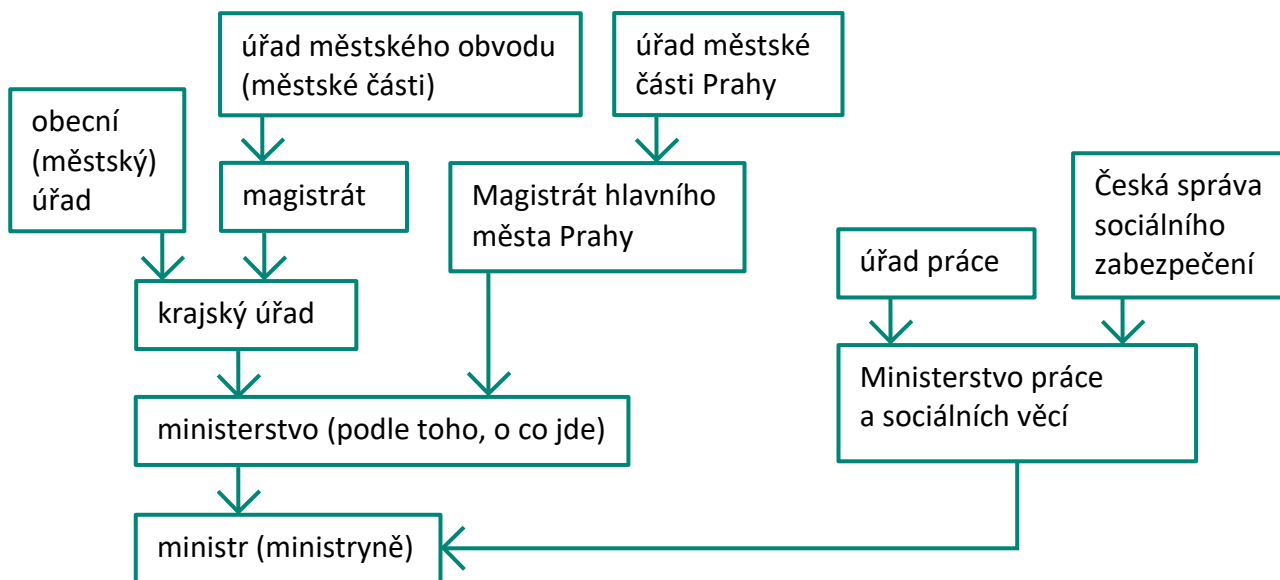
a **přiložte** písemnosti, pokud již úřad nějaké vydal.

K sepsání žádosti (podnětu) můžete využít náš [formulář](#).



## Komu mám poslat žádost o uplatnění opatření proti nečinnosti?

Žádost (podnět) pošlete úřadu, který je **nadřízený** nečinnému úřadu. Například:





## Jak nadřízený úřad se žádostí (podnětem) naloží?

Nadřízený úřad žádost (podnět) posoudí **do 30 dnů** (žádost s možným [prodloužením](#)).

Proti nečinnosti může přijmout tato opatření:

- **přikázat** nečinnému úřadu, **aby v určené lhůtě konal** (udělal určitý úkon nebo rozhodl),
- **převzít** věc a sám o ní rozhodnout,
- **pověřit jiný úřad**, aby řízení dokončil,
- **prodloužit** nečinnému úřadu **lhůtu** pro vydání rozhodnutí.

Pokud **nepřijme opatření proti nečinnosti**, sdělí Vám to a svůj závěr vysvětlí. Proti tomu se **nebudete moci odvolat**.



## Co když mi nadřízený úřad neodpoví nebo nevyhoví, a úřad dál nekoná?

- Pokud úřad neodpoví, můžete jemu nadřízený úřad (pokud existuje) **požádat o uplatnění opatření proti nečinnosti**.
- Můžete **napsat ombudsmanovi**. Více v letáku [Ombudsman](#).
- Můžete **ke krajskému soudu podat**
  - [žalobu proti nečinnosti úřadu](#) v *běžícím řízení*, a to nejpozději do jednoho roku od uplynutí lhůty pro vydání rozhodnutí, nebo
  - [žalobu proti nezákonnému zásahu](#), pokud úřad *nezahájil řízení z moci úřední*. Tuto žalobu můžete podat, jen pokud jsou nezahájením řízení přímo dotčena Vaše práva. *(Třeba když na Vašem pozemku někdo postavil černou stavbu a stavební úřad se tím odmítá zabývat. Žalobu nemůžete podat, když úřad nezahájí přestupkové řízení proti někomu jinému.)*

Žalovaným je nečinný úřad (nikoliv nadřízený). Více v letáku [Soudní ochrana proti správním orgánům](#).



## Mohu chtít odškodnění?

Pokud Vám kvůli nesprávnému úřednímu postupu (nečinnost, průtahy nebo nepřiměřená délka řízení) vznikla **majetková nebo nemajetková újma**, můžete od státu žádat **finanční odškodnění**.

K podání žádosti o **zadostiučinění za nemajetkovou újmu způsobenou nepřiměřenou délkou správního řízení** můžete využít náš [formulář](#) a podrobné [vysvětlení](#) k němu.



## Kdy je řízení nepřiměřeně dlouhé?

Řízení je nepřiměřeně dlouhé, když **celkově trvalo déle** (od zahájení do pravomocného skončení), než by běžně odpovídalo takovému případu a jednání účastníků řízení.

Nepřiměřená délka řízení **může, ale nemusí být způsobena průtahy** v řízení. *Někdy úřady sice dodržují lhůty, ale celé řízení se protáhne třeba kvůli opakovanému posuzování věci, když vydané rozhodnutí zruší nadřízený úřad nebo soud.*