



ombudsman
veřejný ochránce práv

OBECNÍ BYDLENÍ A SOCIÁLNÍ PRÁCE S KLIENTY V BYTOVÉ NOUZI



JANA MIKULČICKÁ, PETRA ZDRAŽILOVÁ
KANCELÁŘ VEŘEJNÉHO OCHRÁNCE PRÁV
BRNO

10. ÚNORA 2020

BYTOVÁ NOUZE 1921



ombudsman
veřejný ochránce práv

*„Číslo 251 má asi třicet partají... Někde dvě tři rodiny v jedné komůrce... V jediné rodině na tomto dně života vyrůstá šest, osm, deset dětí; snad jsou jakžtakž zdravé tělesně a jistě duševně; a tyto děti, plně schopné života, budoucí práce a příštího plození, nechává dosavadní humanita bez rozpaků a výčitek růst v prostředí bezmezného, špinavého, ohavného bída. **Chtěl bych, aby všichni naši zákonodárci viděli zblízka tuhle propast bída. Věřím, že by pak nemohli myslet na nic jiného než na to, jak zachránit ty děti...***

*Dobří lidé, nedovedu si představit, co by bylo z vás, co by bylo ze mne, kdybychom se zrodili a od malička žili v žalostné bídě... Kde by se v nás nabraly ušlechtilé zásady, důvěra ve společnost, sebeúcta... Ale ovšem, já vím: je tu otázka nákladu a tak dále. Promiňte, že nedovedu mluvit o této otázce; **viděl jsem více, než dovedu napsat, a příliš mne děsí otázka bída, než abych mohl uvažovat o otázce nákladu... Není lidsky snesitelné, aby se udržel tento strašný hřích nás všech: bída lidských mláďat. Proboha, mluví se o tom, že lidstvo je pánem světa, moře a vzduchu a kdesi co; bylo by žalostně bezmocné, kdyby nemělo prostředků k ovládnutí bída. Řeknete, že není v naší moci napravit tenhle úžasný stav; běda, jak ubohé je tedy lidstvo, když nestačí na ty nejbližší a nejnutnější úkoly!**“*

BYTOVÁ NOUZE 2020



ombudsman
veřejný ochránce práv

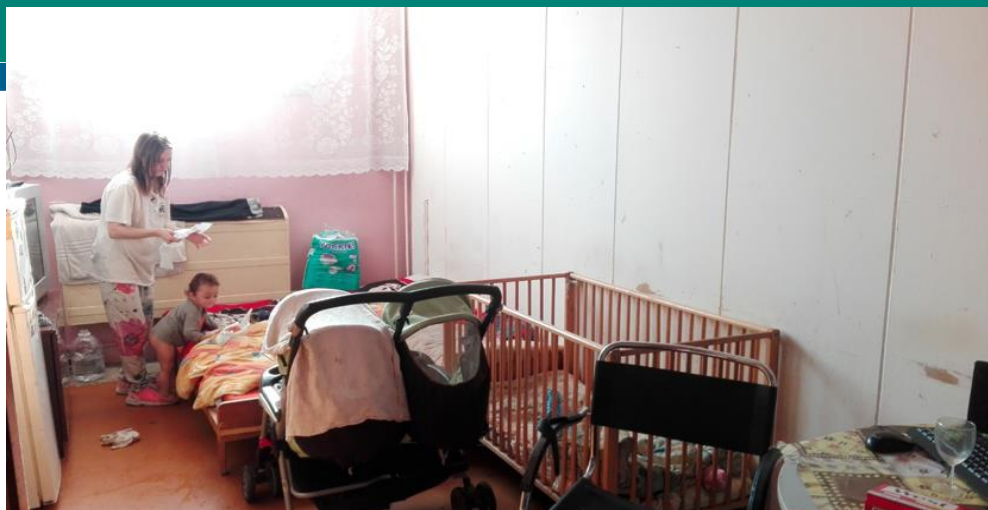


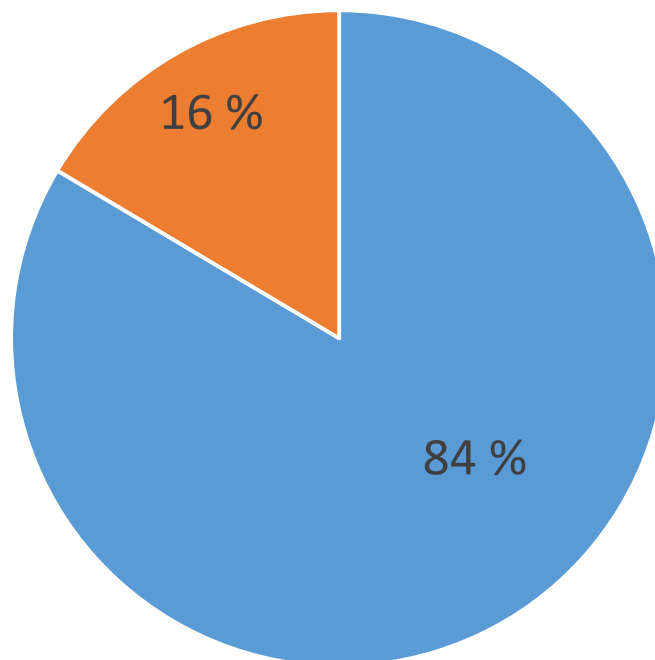
Foto: 1) Karolína Poláčková, Alarm, 2) Ludvík Hradilek, Deník N

DOTAZNÍKOVÉ ŠETŘENÍ

Stav bytového fondu obcí



ombudsman
veřejný ochránce práv



■ obec má byty

■ obec nemá byty

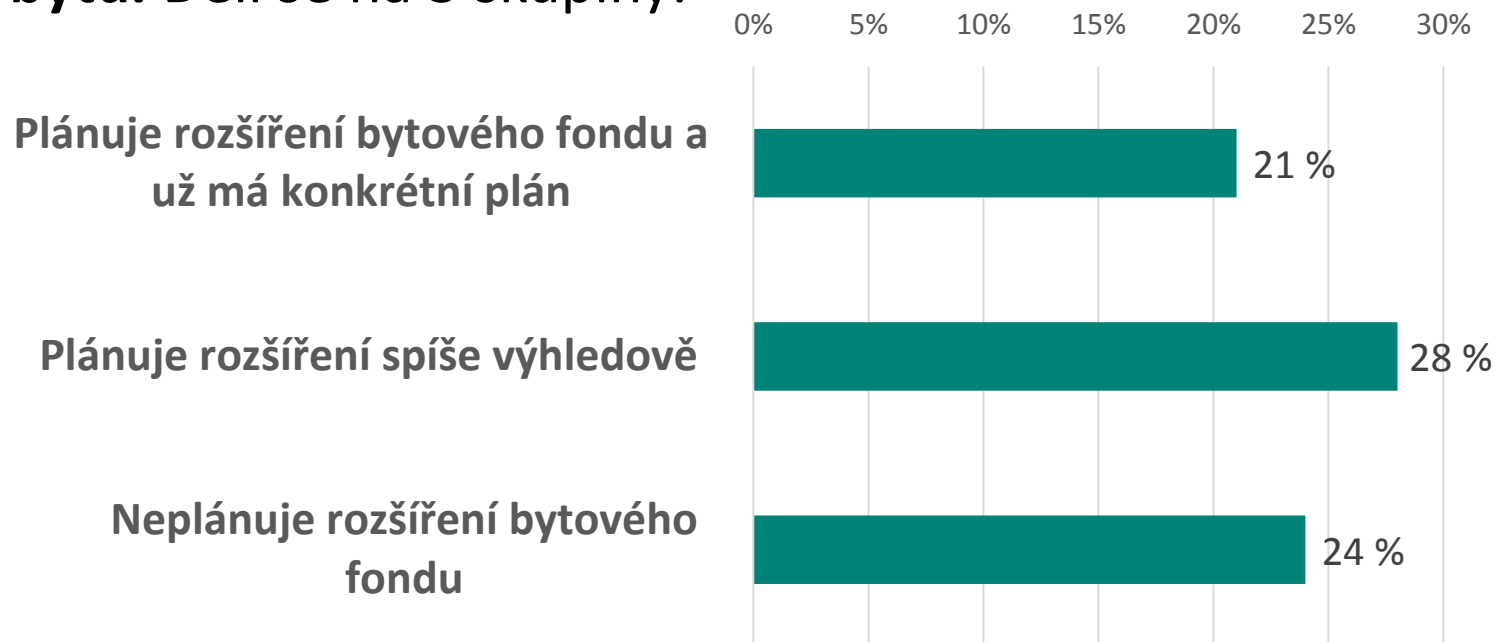
DOTAZNÍKOVÉ ŠETŘENÍ

Stav bytového fondu



ombudsman
veřejný ochránce práv

- Z obcí, které disponují bytovým fondem, v posledních deseti letech **50 % některé byty privatizovalo**.
- **Téměř tři čtvrtiny obcí (73 %) vnímají nedostatek obecních bytů**. Dělí se na 3 skupiny:



DOTAZNÍKOVÉ ŠETŘENÍ

Stav bytového fondu



ombudsman
veřejný ochránce práv

- Průměrný počet zájemců o jeden volný byt: **17**
- **Téměř čtvrtina (23 %)** využívá **obálkovou metodu**, kdy uchazeči nabízí výši nájmu a vyhrává nejvyšší nabídka.
- Obce podle svých vyjádření **nejčastěji zvýhodňují seniory (34 %), samoživitele a samoživitelky (31 %), lidi v sociální tísní (31 %), rodiny s nezletilými dětmi (29 %) a lidi se zdravotním postižením (28 %).**





Rodiny

Matky samoživitelky s více dětmi

Lidé ve zdravotnickém zařízení

Lidé, jimž hrozí ztráta bydlení

Lidé, kteří namítají diskriminaci v přístupu k bydlení

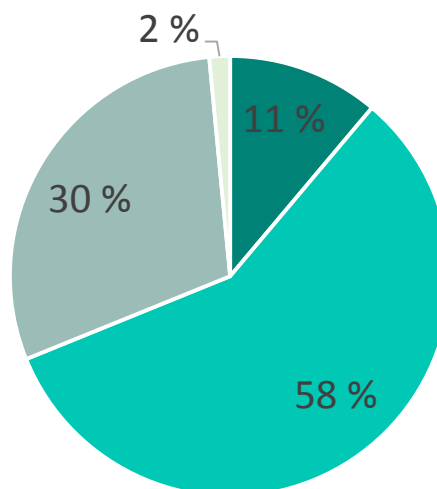
Uzavření ubytovny, bytového domu

DOTAZNÍKOVÉ ŠETŘENÍ

Přehled obcí o bytové nouzi



ombudsman
veřejný ochránce práv



- obec sleduje počet osob v bytové nouzi na svém území
- obec nevede konkrétní statistiky, ale základní přehled má
- obec nesleduje, nemá přehled
- nelze zjistit – nezodpovězeno

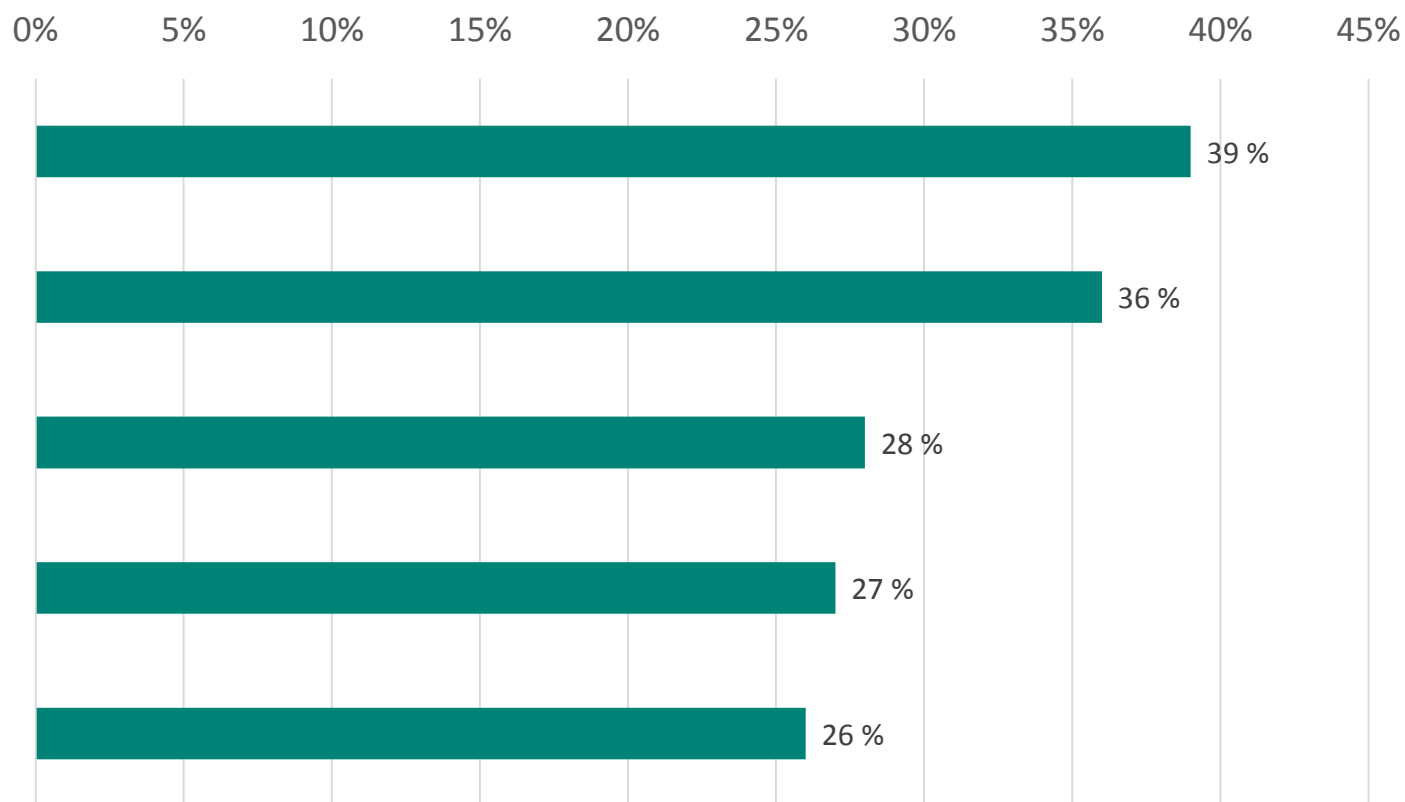
DOTAZNÍKOVÉ ŠETŘENÍ

Bytová nouze



ombudsman
veřejný ochránce práv

Skupiny obyvatel, které jsou dle obcí nejvíce postižené bytovou nouzí





Odráží se míra postižení bytovou nouzí skupiny také v jejím zvýhodňování?

- Nejčastěji obce uváděly, že při přidělování bytů zvýhodňují **seniory** (34 %), které jako ohroženou skupinu uvedlo více než čtvrtina obcí (26 %).
- Jako nejvíce ohroženou skupinu vyhodnotily obce v šetření nejčastěji **samoživitele** (39 %), které zvýhodňuje 31 % obcí.
- V obou kategoriích byly často uváděny dále **rodiny s nezletilými dětmi** (ohrožené v 36 %, zvýhodněné v 29 %).



Řeší situaci neúspěšných žadatelů o obecní byt, kteří se ocitnou v bytové nouzi, prostřednictvím sociální práce?

Téměř třetina (32 %) obcí uvedla, že se sociální práce soustředí na celkovou životní situaci zájemce. Více než pětina (21 %) sdělila, že sociální práce se soustředí na jejich bytovou nouzi, neúspěšným zájemcům jsou však pouze předány informace o možnostech řešení, dále postupují sami.

Několik obcí (6 %) uvedlo, že sociální práci s těmito žadateli neprovádí, protože na to nemá personální kapacity.

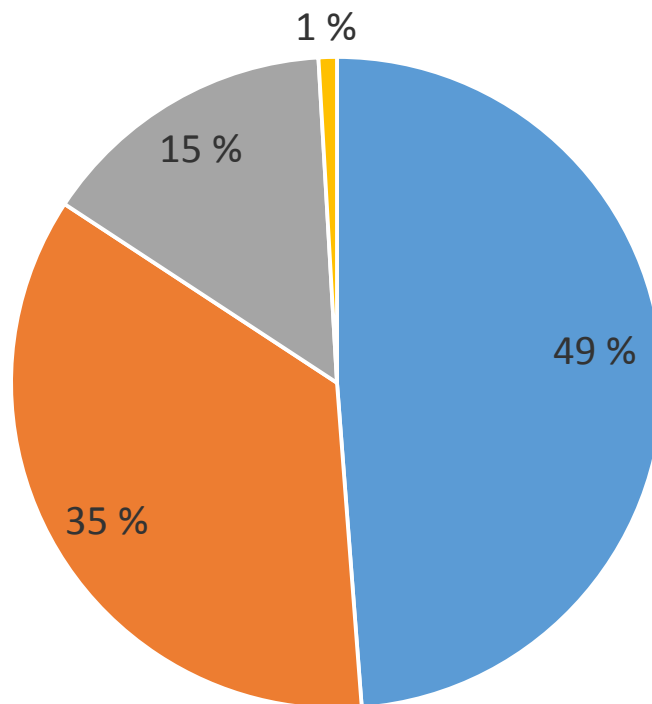
DOTAZNÍKOVÉ ŠETŘENÍ

Sociální práce



ombudsman
veřejný ochránce práv

Probíhá sociální práce také s uchazeči, o kterých vědí, že před úspěšným získáním obecního bytu byli v bytové nouzi?



■ probíhá ■ neprobíhá ■ obec sociální práci nevykonává vůbec ■ nelze zjistit – nezodpovězeno



Jak sociální práce probíhá?

Sociální poradenství, pomoc s vyřizováním sociálních dávek, stabilizace financí, nalezení uplatnění na trhu práce, dohled (nad placením pohledávek, udržování bytu apod.) a dále propojení s dalšími institucemi (sociální služby, sociálně aktivizační služba, orgán sociálně-právní ochrany dětí).

Obce zmiňovaly dobrovolnost těchto služeb – některé uváděly, že osoby přímo oslovují, jiné reagují po projevení zájmu ze strany nájemníka. Forma a intenzita sociální práce se liší od typu bydlení.



Strategie sociálního začleňování 2014 - 2020 jako jedno z opatření pro dosažení cíle „Zvýšení dostupnosti bydlení pro osoby ohrožené vyloučením z bydlení nebo po jeho ztrátě“ uvádí „Rozvoj a podpora sociální práce jako **nástroje zprostředkujícího přístup k adekvátnímu bydlení a jeho udržení**“

Ustanovení § 92 písm. d) zákona o sociálních službách – obecní úřad realizuje činnosti sociální práce vedoucí k řešení nepříznivé sociální situace a **k sociálnímu začleňování osob +** depistážní činnost podle zákona o pomoci v hmotné nouzi



- Je „pouhý“ fakt, že jednotlivec/rodina bydlí v nevyhovujících/nedůstojných podmínkách a jsou ohroženi bezdomovectvím důvodem pro aktivitu sociálního pracovníka?
- Spolupráce, síťování
- Nejde jen o bydlení a nestačí jen sociální poradenství
- Sociální práce většinou nekončí „pouhým“ přestěhováním

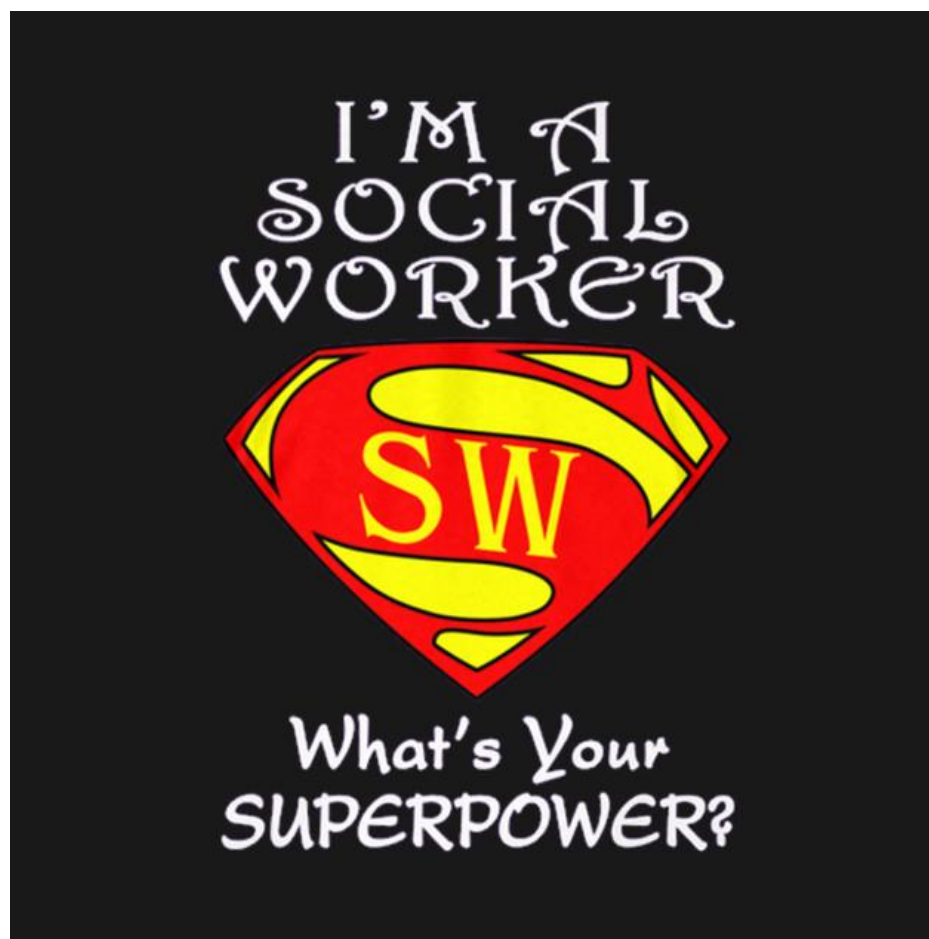
1. Boj s chudými (Když už tady jste, tak zařídte, ať nejsou žádné problémy.)



2. Boj s obchodníky

(Víme, co umíte, a slyšíme, co říkáte.
Chceme vás a potřebujeme vás.)







- uznání lidské důstojnosti
- prosazování lidských práv (právo na soukromý a rodinný život)
- prosazování sociální spravedlnosti – čelit diskriminaci, nespravedlivé politice a praktikám
- participace
- advokacie nerespektovaných práv či zájmů jednotlivců nebo cílových skupin



- Nastavení pravidel pro přidělování obecních bytů
- Komunitní plánování
- Bezdotkatkové zóny (min 2 případy kdy OSPOD nesouhlasil s vyhlášením zóny na celé město/obec)
- Pomoc obětem diskriminace
- Obhajoba práv klienta při vyjednávání např. s majitelem ubytovny, s pronajímateli, sousedy apod.

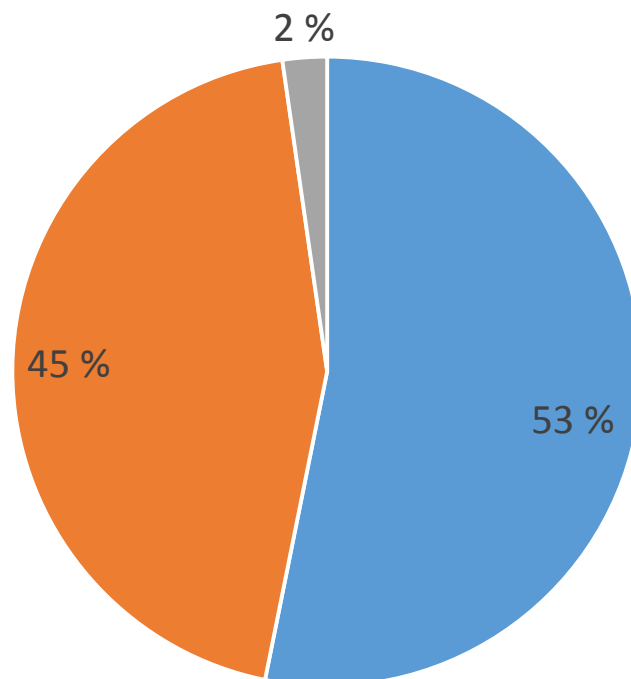
DOTAZNÍKOVÉ ŠETŘENÍ

Krizové situace



ombudsman
veřejný ochránce práv

Podíl obcí s komerční ubytovnou soukromého vlastníka, kde jsou ubytovány také rodiny či jednotlivci v sociální nouzi:



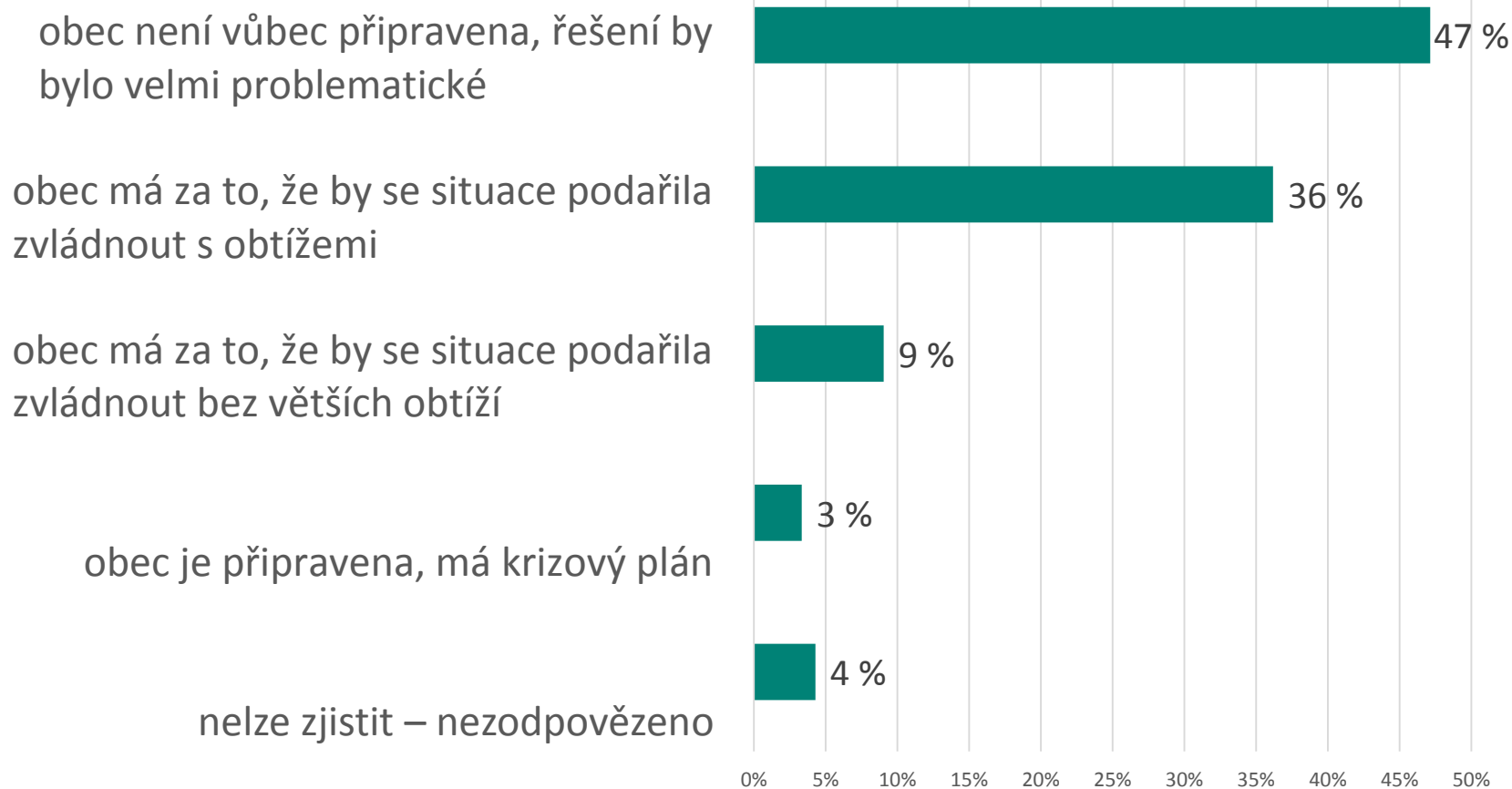
■ má komerční ubytovnu ■ nemá komerční ubytovnu ■ nelze zjistit – nezodpovězeno

DOTAZNÍKOVÉ ŠETŘENÍ

Připravenost obcí na uzavření ubytovny



ombudsman
veřejný ochránce práv



DĚKUJEME ZA POZORNOST!



ombudsman
veřejný ochránce práv

www.ochrance.cz

www.eso.ochrance.cz –

Evidence stanovisek ochránce

[www.facebook.com](https://www.facebook.com/ombudsman): Veřejný
ochránce práv – ombudsman

www.twitter.com/ochranceprav

