

Veřejný ochránce práv

si Vás dovoluje pozvat na odbornou konferenci

## **Hluková zátěž**

která se koná

**dne 28. dubna 2009 od 9:30 h**

ve velkém konferenčním sále

**Kanceláře veřejného ochránce práv**

Údolní 39, 602 00 Brno

*Účelem konference je diskutovat o aktuálních i přetrvávajících problémech ochrany veřejného zdraví před hlukem.*

*Podněty dotýkající se hlukového zatížení jsou v praxi veřejného ochránce práv poměrně časté. Je pro ně typické, že se při jejich řešení prolíná otázka hlukového zatížení s problematikou stavebního práva, práva životního prostředí a s otázkami optimálního uspořádání dopravní infrastruktury. Nežádka se za nimi také skrývají sousedské spory, kdy se nejedná ani tak o porušování veřejnoprávních předpisů a překračování hygienických limitů, ale spíše o otázku obtěžování hlukem nad míru přiměřenou poměrům.*

*V řadě případů je však ochránce nucen konstatovat zásadní nedostatky ve výkonu státní správy ze strany orgánů ochrany veřejného zdraví. Kritice podrobují výkon státní správy na tomto úseku také některé nevládní organizace. Úkolem konference bude proto pojmenovat a zobecnit nejčastější pochybení při zajišťování veřejnoprávní ochrany obyvatelstva před hlukem. Konference zároveň nabídne prostor k hledání takových řešení sporných situací, která by byla v souladu s požadavky dobré správní praxe.*

*Konference se zúčastní zástupci krajských hygienických stanic, ústředních orgánů státní správy a nevládních organizací.*

**28. dubna 2009**

- 8:45 – 9:30 **Registrace účastníků**
- 9:30 – 9:45 **Úvodní slovo**  
*RNDr. Jitka Seitlová, zástupkyně veřejného ochránce práv*  
*MUDr. Michael Vít, Ph.D., hlavní hygienik ČR*
- 9:45 – 10:00 **Hlukové mapování a možnosti jeho využití pro účely územního plánování a umísťování nových staveb**  
*JUDr. Jana Dudová, Ph.D., Katedra práva životního prostředí a pozemkového práva Právnické fakulty Masarykovy univerzity*
- 10:00 – 10:15 **Limity kompetence orgánů ochrany veřejného zdraví na úseku ochrany před hlukem**  
*JUDr. Ivo Krýsa, Krajská hygienická stanice Středočeského kraje*
- 10:15 – 10:30 **Hluk z hudebních produkcí**  
*Mgr. Tomáš Maňas, Kancelář veřejného ochránce práv*
- 10:30 – 11:00 **Diskuse**
- 11:00 – 11:20 **Přestávka na kávu**
- 11:20 – 11:35 **Méně obvyklé metody měření hluku**  
*Ing. Tomáš Hellmuth, CSc., Národní referenční laboratoř pro měření a posuzování hluku v komunálním prostředí*
- 11:35 – 11:50 **Prohřešky hygienických stanic proti dobré správě**  
*Mgr. Karel Černín, Kancelář veřejného ochránce práv*
- 11:50 – 12:10 **Metodické vedení hygienických stanic a udělování tzv. hlukových výjimek**  
*Mgr. Pavel Doucha, Ekologický právní servis*
- 12:10 – 12:30 **Diskuse**
- 12:30 – 13:30 **Oběd formou rautu**
- 13:30 – 13:45 **Obsah a přínos připravované novely zákona o ochraně veřejného zdraví**  
*Olga Kudějová, Ministerstva zdravotnictví ČR*

13:45 – 14:00 **Česká úprava hlukových limitů a její srovnání se zahraničím**

*Ing. Josef Novák, Akustika Praha, s.r.o. – Česká akustická společnost – International Institute of Noise Control Engineering*

14:00 – 14:15 **Diskuse**

14:15 **Ukončení konference**

## II.

# Hlukové mapování a možnosti jeho využití pro účely územního plánování a umisťování nových staveb

Jana Dudová  
Právnická fakulta MU Brno

**Hlukové mapování a možnosti jeho využití pro  
účely územního plánování a umisťování nových  
staveb\***

### **Prameny právní úpravy**

- Směrnice Evropského parlamentu a Rady č. 2002/49/ES ze dne 25. června 2002 o hodnocení a řízení hluku ve venkovním prostředí (dále jen Směrnice)
- Čl. 4, 11, 31, 35, 36 a 41 Listiny základních práv a svobod (LZPS)
- zákon č. 258/2000 Sb., o ochraně veřejného zdraví, ve znění pozdějších změn a doplňků (dále jen ZOVZ)
- Nařízení vlády č. 148/2006 Sb., o ochraně zdraví před nepříznivými účinky hluku a vibrací
- vyhl. č. 523/2006 Sb., kterou se stanoví mezní hodnoty hlukových ukazatelů, jejich výpočet, základní požadavky na obsah strategických hlukových map a akčních plánů a podmínky účasti veřejnosti na jejich přípravě (vyhláška o hlukovém mapování)

Právnická fakulta MU Brno

\* Pozn. redakce: Tento příspěvek byl přednesen v podobě power point prezentace.

- vyhl. č. 561/2006 Sb., o stanovení seznamu aglomerací pro účely hodnocení a snižování hluku
- Stavební zákon
- vyhl. č. 137/1998 Sb., o obecných technických požadavcích na výstavbu (zejména § 25)
- vyhl. č. 146/2008 Sb., o rozsahu a obsahu projektové dokumentace dopravních staveb (viz přílohy)

Právnická fakulta MU Brno

## **Směrnice 2002/49/ES o hodnocení a snižování hluku ve venkovním prostředí**

### **Strategický cíl:**

- snížit v Evropské unii v roce 2010 počet obyvatel zasažených hlukem nad 65 dB o 10 % a v roce 2020 o 20 %.

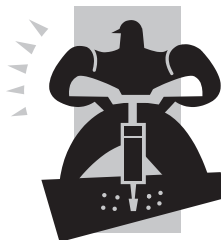
### **Opatření:**

- určení míry expozice hluku ve venkovním prostředí prostřednictvím hlukového mapování s využitím metod hodnocení společných pro všechny členské státy,
- zpřístupnění informací o hluku ve venkovním prostředí a jeho účincích veřejnosti,
- na základě výsledků hlukového mapování přijetí akčních plánů členskými státy s cílem prevence a snižování hluku ve venkovním prostředí,
- zajištění zpracování strategických hlukových map, které zdokumentují situaci na jejich území v předcházejícím kalendářním roce pro všechny aglomerace s více než 250 000 obyvateli a pro všechny **hlavní silnice**, po kterých projede více než 6 miliónů vozidel za rok, **hlavní železniční tratě**, po kterých projede více než 60 000 vlaků za rok a pro **hlavní civilní letiště** určené členským státem, které má více než 50 000 vzletů nebo přistání za rok.

Právnická fakulta MU Brno

**Hluk** = zvuk, který může být škodlivý zdraví a jehož hygienický limit stanoví prováděcí předpis (§ 30 odst. 2 ZOVZ). V oblasti hodnocení a snižování hluku z hlediska dlouhodobého průměrného hlukového zatížení životního prostředí = hluk, kterému jsou lidé vystaveni **v zastavěných územích, ve veřejných parcích a tichých oblastech v aglomeracích, v tichých oblastech ve volné krajině, v blízkosti škol, nemocnic a ostatních oblastech a územích citlivých na hluk.**

Ne hluk způsobený osobou, která je mu vystavena, hluk v domácnostech, sousedský hluk, hluk z rekreačních aktivit, hluk na pracovištích, hluk uvnitř dopravních prostředků a hluk způsobený vojenskou činností v objektech důležitých pro obranu státu



Právnická fakulta MU Brno

## **Hlukové mapování (dle vyhl. č. 523/2006 Sb., o hlukovém mapování)**

- prezentace údajů o stávající hlukové situaci s použitím hlukového ukazatele, které ukazují překročení příslušné mezní hodnoty, údaje o počtu osob a staveb pro **bydlení, škol, školských poradenských zařízení, školských zařízení pro zájmové a další vzdělávání, školských výchovných a ubytovacích zařízení, zařízení školního stravování, diagnostických ústavů, dětských domovů, dětských domovů se školou, výchovných ústavů, středisek výchovné péče a nemocnic** vystavených definovaným hodnotám hlukového ukazatele v oblasti, pro kterou se zpracovává hluková mapa

Právnická fakulta MU Brno

ust. § 3 vyhl. versus LZPS – rovné postavení, příznivé ŽP, zdraví

- jiné stavby v zastavěném území, resp. stavby, v nichž je soustředěno větší množství osob (např. domy pro seniory)?
- lázeňská místa?
- soulad se zákonem?
- účast veřejnosti?

Právnická fakulta MU Brno

## Novelizace ZOVZ (z. č. 222/2006 Sb.)

- ZOVZ upravuje úkoly tzv. dalších orgánů veřejné správy v oblasti hodnocení a snižování hluku z hlediska dlouhodobého průměrného hlukového zatížení životního prostředí. **Jedná se o Ministerstvo dopravy, Ministerstvo pro místní rozvoj, Ministerstvo životního prostředí a o krajské úřady.**
- Ve vazbě na hlukové zátěže **Ministerstvo zdravotnictví**
  - pořizuje a aktualizuje (nejdéle však jednou za 5 let) **strategické hlukové mapy**, jejichž součástí jsou mezní hodnoty hlukových ukazatelů,
  - **zpřístupňuje veřejnosti** strategické hlukové mapy, **stanoví mezní hodnoty**, základní požadavky na obsah strategických hlukových map (blíže viz vyhl. o hlukovém mapování)
  - pořizuje **souhrn akčních plánů** na základě akčních plánů předložených krajskými úřady a Ministerstvem dopravy, jejichž součástí jsou tiché oblasti v aglomeraci vymezené krajskými úřady a tiché oblasti ve volné krajině stanovené MŽP.
- Mezní hodnotou hlukových ukazatelů se rozumí hodnota hlukových ukazatelů, při jejímž překročení dochází ke škodlivému zatížení životního prostředí.

Právnická fakulta MU Brno

## Pojem rozumně dosažitelná míra

- poměr mezi náklady na protihluková (nebo antivibrační) opatření a jejich přínosem ke snížení hlukové nebo vibrační zátěže fyzických osob.
- poměr nákladů a efektivita možných opatření se stanoví s ohledem na **počet fyzických osob exponovaných nadlimitnímu hluku** (nebo vibracím).
- limitní hodnoty hluku se stanoví na základě odborných podkladů s ohledem na zdravotní důsledky hlukové zátěže
- počet exponovaných osob  
versus  
ústavní zásada rovnosti (zákonná omezení základních práv a svobod musí platit stejně pro všechny případy, které splňují stanovené podmínky, při používání ustanovení o mezích základních práv a svobod musí být především šetřeno jejich podstaty a smyslu (čl. 4 LZPS)  
ústavní zakotvení práva každého na ochranu zdraví (čl. 31 LZPS)

Právnická fakulta MU Brno

## Výjimka provozovateli nadlimitního zdroje hluku

- § 31 ZOVZ – provozovatel nadlimitního zdroje hluku musí prokázat, že existují vážné (tedy mimořádné a zvláštního zřetele hodné) důvody pro udělení výjimky, která ve svém důsledku znamená zásah do ochrany veřejného zdraví. Provozovatel v řízení prokazuje, že hluk (nebo vibrace) „budou omezeny“ na rozumně dosažitelnou míru (chybí zpětná vazba)
- Chybí jasná procesní pravidla v tvorbě a ochraně zdravých životních podmínek a veřejného zdraví (srov. čl. 31 a 35 LZPS ve vazbě na čl. 41 LZPS).

Právnická fakulta MU Brno



## Proces povolení výjimky

- § 94 odst. 2 ZOVZ – účastníkem řízení vedeného podle § 31 odst.1 ZOVZ je pouze navrhovatel, tj. provozovatel zdroje hluku. Občan či veřejnost (resp. zainteresovaná veřejnost) nejsou účastníkem správního řízení o povolení nadlimitního zdroje hluku či provozu (nemají právo vyjadřovat se k návrhům na zahájení správního řízení, k podkladům předkládaným účastníky řízení, činit návrhy na doplnění dokazování, podávat řádné a mimořádné opravné prostředky apod.).
- Záruky dle čl. 11 odst. 1 LZPS, podle kterého má vlastnické právo všech vlastníků stejný zákonný obsah a ochranu?
- Záruky práva na spravedlivý proces ve smyslu čl. 36 LZPS dotčených osob (veřejnosti), kterým jsou základní práva a svobody na ochranu zdraví a příznivého životního prostředí omezovány hlukovou zátěží?

Právnická fakulta MU Brno

## Hlukové mapování a stavební zákon (dále jen SZ)

- § 4/2 SZ: orgány ÚP a stavební úřady postupují ve vzájemné **součinnosti s dotčenými orgány** chránícími veřejné zájmy podle zvláštních právních předpisů, tzn. mimo jiné s OOVZ
  - Závazná stanoviska pro vydání rozhodnutí, která nejsou samostatným rozhodnutím, nestanoví-li zvl. předpis jinak
  - Závazná stanoviska, která nejsou samostatným rozhodnutím ve smyslu SŘ pro postupy podle SZ, které nejsou správním řízením

Právnická fakulta MU Brno

- Dotčený orgán je vázán svým předchozím stanoviskem, resp. závazným stanoviskem – viz § 149 SŘ (navazující stanoviska – jen pro nově zjištěné skutečnosti)
- Koordinované stanovisko je-li tentýž dotčený orgán podle různých zvl. předpisů
- § 33 SZ – návrh politiky územního rozvoje zašle ministerstvo pro místní rozvoj spolu s vyhodnocením vlivů na udržitelný rozvoj (§ 19/2 SZ) ministerstvům, jiným ústředním správním úřadům a krajům, které mohou uplatnit do 90 dnů od obdržení návrhu svá stanoviska (např. v souvislosti s posuzováním změny v území na veřejnou infrastrukturu – § 2/1k SZ)

Právnická fakulta MU Brno

### **Schválení politiky územního rozvoje (§ 34 SZ)** obdobně pak i zásad územního rozvoje a ÚP

Stanovisko ministerstev, jiných ústředních orgánů a krajů  
Vyhodnocení vlivů na udržitelný rozvoj území EIA

- Problematika uplatňování veřejných zájmů v rámci jednotlivých resortů (EIA + TUR – ústředním orgánem je MŽP). Např. EIA určí, že politika územního rozvoje má negativní vliv, pak tuto koncepci lze schválit mimo jiné z důvodu veřejného zdraví....
- Srov. § 43 ZOPK

Právnická fakulta MU Brno

## **Prováděcí předpisy SZ – § 22 a násl. vyhl. o OTP na výstavbu**

- Stavba musí být navržena a provedena takovým způsobem, aby neohrožovala život, zdraví, zdravé životní podmínky jejich uživatelů ani uživatelů jiných staveb a aby neohrožovala životní prostředí nad limity obsažené v prováděcích předpisech
- Stavba musí odolávat škodlivému působení hluku a vibrací a musí zajišťovat, aby hluk a vibrace působící na lidi a zvířata byly na takové úrovni, která neohrožuje zdraví
- Při zajišťování ochrany staveb proti vnějšímu hluku, zejména od dopravy, se musí přednostně uplatňovat opatření urbanistická před opatřeními chránícími jednotlivé stavby

Právnická fakulta MU Brno

## **Judikatura**

- 2Ao 1/2008-51, 9 Ao 2/2008-62 – NSS: opatření obecné povahy, transparentnost a srozumitelnost změn ÚP (změna koncepce – EIA)
- Pl.ÚS 14/07 – ÚS: opatření obecné povahy + Aarhuská úmluva
- 6 As 38/2008-123 – NSS: překročení hygienických limitů a priori před realizací stavby
- 1 As 16/2008-48 – NSS: neurčitý pojem „dotčenost vlastnického práva“

Právnická fakulta MU Brno

## Některé otázky

- Ochrana před hlukem coby veřejný zájem
- Účast veřejnosti v rozhodovacích procesech?
- Předmět hlukového mapování?
- Faktická realizace a vynutitelnost protihlukových opatření?
- Veřejnoprávní a soukromoprávní prostředky
- Může hluk způsobit ekologickou újmu? (srov. z. o ŽP, z. č. 167/2008 Sb.)



Právnická fakulta MU Brno

## Pojem ekologická újma

- § 10 zákona o ŽP: ztráta nebo oslabení ekosystému
- § 2 zákona č. 167/2008 Sb., o předcházení ekologické újmě a její nápravě: nepříznivá měřitelná změna přírodního zdroje nebo měřitelné zhoršení jeho funkcí, která se může projevit přímo nebo nepřímo

Právnická fakulta MU Brno

### III.

# Limity právní úpravy ochrany veřejného zdraví na úseku ochrany před nepříznivými účinky hluku

Ivo Krýsa

**Krajská hygienická stanice středočeského kraje  
Praha\***

#### Obsah

- Působnost hygienické služby na úseku ochrany před hlukem
- Povinnosti osob při provozování zdrojů hluku
- Judikatura NSS v oblasti hluku
- Spolupráce s dalšími správními úřady na úseku ochrany před hlukem

Krajská hygienická stanice středočeského kraje Praha

\* Pozn. redakce: Tento příspěvek byl přednesen v podobě power point prezentace.

## Filosofie právní úpravy

- Platná právní úprava vychází ze stanovené obecné povinnosti osob, které používají či provozují stroje a zařízení a objekty, které jsou zdrojem hluku nebo vibrací nebo jejichž provozem hluk vzniká, zajistit, aby hluk nepřekračoval hygienické limity upravené nařízením vlády pro stanovené chráněné prostory,
  - Mezi tyto osoby dále zákon výslovně řadí:
    - provozovatele letišť,
    - vlastníka, popřípadě správce pozemní komunikace,
    - vlastníka dráhy
- a společně pro tyto objekty zavádí legislativní zkratku:zdroje hluku nebo vibrací

Krajská hygienická stanice středočeského kraje Praha

## Chráněné prostory, definice hluku

- Chráněnými prostory jsou:
  - Chráněný vnitřní prostor,
  - Chráněný venkovní prostor staveb,
  - Chráněný venkovní prostor.
- Definice hluku:

Hlukem se rozumí zvuk, který může být škodlivý pro zdraví a jehož hygienický limit stanoví prováděcí právní předpis (kumulativní).

Dílčí závěr: pouze prostory spadající do některé z definic chráněného prostoru podléhají ochraně, a to pouze před hlukem, jehož hygienické limity stanoví prováděcí nařízení vlády.

Krajská hygienická stanice středočeského kraje Praha

## Provozovny služeb, hluk z veřejné produkce hudby

- Speciální ustanovením řeší zákon hluk z:
  - provozoven služeb a
  - hluk z veřejné produkce hudby (například koncert, taneční zábava, artistická produkce s hudbou)
- Systematickým výkladem lze dovodit, že se jedná buď o zdroje kvalitativně odlišné (veřejná produkce hudby) nebo o komplexní hodnocení hluku z celého zařízení (provozovna služeb).

Krajská hygienická stanice středočeského kraje Praha

## Co orgány ochrany veřejného zdraví primárně neřeší

- Hluk z staveb a zařízení provozovaných či užívaných protiprávně,
- Hluk z běžného užívání bytů a domů (sousedské spory),
- Hluk na veřejných prostranstvích a na místech veřejné přístupných (projevy lidí a zvířat), ledaže by šlo o zdroje podřaditelné pod § 30 nebo 32 zákona OVZ

Krajská hygienická stanice středočeského kraje Praha

## Judikatura Nejvyššího správního soudu

- Rozsudek NSS sp.zn.: 3 Ads 135/2008 – 77 ze dne 12. března 2009
  - není důvod činit rozdíly mezi prodejnou potravin a jinými provozovnami služeb.
  - Je tedy zřejmé, že tento zákon při vymezení služby nerozlišuje mezi prodejem výrobků a poskytováním jiných služeb.
  - **hluk** vznikající v rámci činnosti vykládky zboží před prodejnou je proto třeba posoudit stejně jako **hluk** z činnosti odehrávající se v samotné prodejně.

Krajská hygienická stanice středočeského kraje Praha

## Judikatura Nejvyššího správního soudu

- Rozsudek NSS sp. zn.: 4 Ads 19/2008 – 188 ze dne 30. ledna 2009
  - Existuje-li pravomocné rozhodnutí o pozastavení (dříve záka-zu) konání jakýchkoli hudebních produkcí do doby odstranění závady ..., není již třeba zjišťovat překročení hlukových limitů, ale samotnou existenci (konání) hudebních produkcí,
  - I když lze pochybovat o tom, zda reprodukováná hudba, je hu-dební produkcí, pak ale „živou“ hru na hudební nástroje do-provázenou zpěvem, je nutno považovat za hudební produkci.

Krajská hygienická stanice středočeského kraje Praha

## Judikatura Nejvyššího správního soudu

- Rozsudek NSS sp.zn.: 4 Ads 50/2008 – 84 ze dne 22. 12. 2008
  - Aniž by NNS chtěl zpochybňovat možnost pořádání veřej-né hudební produkce hudby, taková produkce by však měla být pořádána (je-li zde nebezpečí z překročení hygi-enických limitů **hluku**) v místech, z nichž produkovaný **hluk** nebude působit na obyvatele obytných lokalit. – s právní oporou v čl. 31 odst. 1 věta 1 LZPS

Krajská hygienická stanice středočeského kraje Praha

## Spolupráce s dalšími správními úřady na úseku ochrany před hlukem

- Stavební úřady by měli řešit otázku souladu navrhované stavby mj. s územním plánem (dále § 90 StZ)
- Stavební úřady by měli řešit problematiku neoprávněně pou-žívaných či provozovaných zařízeních ve stavbách, jež mají charakter součásti stavby

Krajská hygienická stanice středočeského kraje Praha



## **Spolupráce s dalšími správními úřady na úseku ochrany před hlukem**

- Orgány policie by měli řešit otázky související s veřejným pořádkem (zejména na veřejných prostranstvích)
- Obce by měli důkladně zvažovat povolování záboru veřejných prostranství (problém hluku např. z předzahrádek – viz názor Ochránce v Souhrnné zprávě o činnosti za rok 2005, část 2.2, činnost orgánů ochrany veřejného zdraví)
- Obce by také měli důkladně zvažovat užívání svých zařízení k pořádání veřejných produkcí hudby

Krajská hygienická stanice středočeského kraje Praha

## **Závěry**

- Hluk jako fenomén byl, je a bude významným faktorem v lepším případě obtěžujícím nebo v tom horším ohrožujícím zdraví
- Právo musí respektovat realitu v tom, že vždy budou existovat tiché oblasti a oblasti vysoce zatížené hlukem různého původu (centra měst, okolí rušných dopravních tepen apod.)
- Zanedbané či nesprávně provedené posouzení umístění stavby již obvykle následně uspokojivě řešit nelze (viz názor Ochránce v Souhrnné zprávě za rok 2006, část 2.3.:
  - *Veřejný ochránce práv má za to, že v řízení o povolení zdroje hluku musí návrhovatel prokázat, že i horní hranice rozmezí, v němž se výpočet hluku pohybuje, splňuje limity stanovené zákonem* )

Krajská hygienická stanice středočeského kraje Praha

## Na úplný závěr

- Vojtěch ŠIMÍČEK, soudce Nejvyššího správního soudu:  
*„... V současnosti však převládá představa, že právo by mělo vyřešit i ty problémy, které prostě způsobilé vyřešit není. Nikdy se nám totiž nepovede naformulovat právní řád, který bude počítat s každou situací, a není to hlavně ani jeho smyslem.“*

Nepřeceňujme význam práva, rozhovor s doc. JUDr. V. Šimíčkem,  
Ph. D. ze dne 20. června 2008

Krajská hygienická stanice středočeského kraje Praha

## DĚKUJI VÁM ZA POZORNOST!

### KRAJSKÁ HYGIENICKÁ STANICE STŘEDOČESKÉHO KRAJE

Dittrichova 17  
128 01 Praha 2  
tel.: +420 234 118 215  
fax: +420 249 116 561  
e-mail: ivo.krysa@khsstc.cz  
www.khsstc.cz

Krajská hygienická stanice středočeského kraje Praha

## IV.

# Hluk z hudebních produkcí v provozovnách služeb

(restaurace, herny, diskotéky, noční bary,  
hudební kluby...)

Mgr. Tomáš Maňas  
Kancelář veřejného ochránce práv

**Odborná konference Hluková zátěž, KVOP,  
28. 4. 2009\***

### Co lze považovat za hudební produkci?

- **veřejná hudební produkce** dle § 32 z. č. 258/2000 Sb., (např. koncert, taneční zábava, artistická produkce s hudbou – demonstrativní výčet) = **provozované výkonnými umělci – „živé“**
- **hudba ze záznamu** (§ 20 AZ) – hudba **reprodukováná** technickými zařízeními, – produkce **„ne-živé“** (viz např. kauza Czechlek)
- a contrario srovnej definičně nejasné rozhodnutí NSS č.j. 4 Ads 19/2008 – 188 – 77 ze dne 30. 1. 2009.

\* Pozn. redakce: Tento příspěvek byl přednesen v podobě power point prezentace.

## Druhy technických zařízení k reprodukci hudby

rádia ➤ CD přehrávače ➤ hi-fi mikrosystémy ➤ domácí videa magnetofony ➤ počítače ➤ jukeboxy ➤ hudební aparatury (PA) apod.

Selský rozum:

přenosné rádio ≠ jukebox ≠ hud. aparatura

**možné ohrožení veřejného zdraví ...**



VEŘEJNÝ OCHRÁNCE PRÁV

[www.ochrance.cz](http://www.ochrance.cz)

## Ohrožení veřejného zdraví v závislosti na míře hlukové zátěže – výkonu technických zařízení

**stolní rádia/cd a mp3 přehrávače / malé hi-fi  
soustavy**



**jukeboxy ... sporné**



**hudební aparatury / PA systémy** – vždy musí být  
hudební produkce řešena v podmínkách stavebního  
povolení ... jinak



VEŘEJNÝ OCHRÁNCE PRÁV

[www.ochrance.cz](http://www.ochrance.cz)

## Společné stanovisko HH+MMR (2004)

- Ministerstvo zdravotnictví – hlavní hygienik ČR a odbor stavebního řádu MMR - společné stanovisko k postupu orgánů ochrany veřejného zdraví a stavebních úřadů při posuzování zvukové izolace staveb a ochrany před hlukem:

*V praxi nejfrekventovanějším problémem bývá vnesení hudebních produkcí s elektronicky zesílovanou hudbou do prostor stravovacích zařízení, v nichž takový zdroj hlučnosti nebyl navržen a při povolování stavby ani nebyl předpokládán. V takových případech je stavba užívána v rozporu s povoleným účelem, protože zvýšení hlukové zátěže je jevem, který může ohrozit veřejné zdraví. Podle § ust. § 127 stavebního zákona jsou změny ve způsobu užívání, které by mohly ohrozit zdraví, život nebo životní prostředí přípustné jen na základě písemného souhlasu stavebního úřadu.*



VEŘEJNÝ OCHRÁNCE PRÁV

[www.ochrance.cz](http://www.ochrance.cz)

## KHS jako dotčený orgán ve stavebním řízení

§ 77 z. č. 258/2000 Sb. – KHS dotčený správní úřad ve stavebním řízení – závazné stanovisko

### **NOVÁ PROVOZOVNA (pro futuro)**

s ohledem na právní jistotu prokazování souladu užívání – podmínka stavebního povolení

### **STÁVAJÍCÍ PROVOZOVNA (= již v užívání)**

zpravidla restaurace, bary... u nichž je zjištěna pravidelná hudební produkce reprohudby, ač nebyly povoleny / kolaudovány jako zábavní podniky



VEŘEJNÝ OCHRÁNCE PRÁV

[www.ochrance.cz](http://www.ochrance.cz)

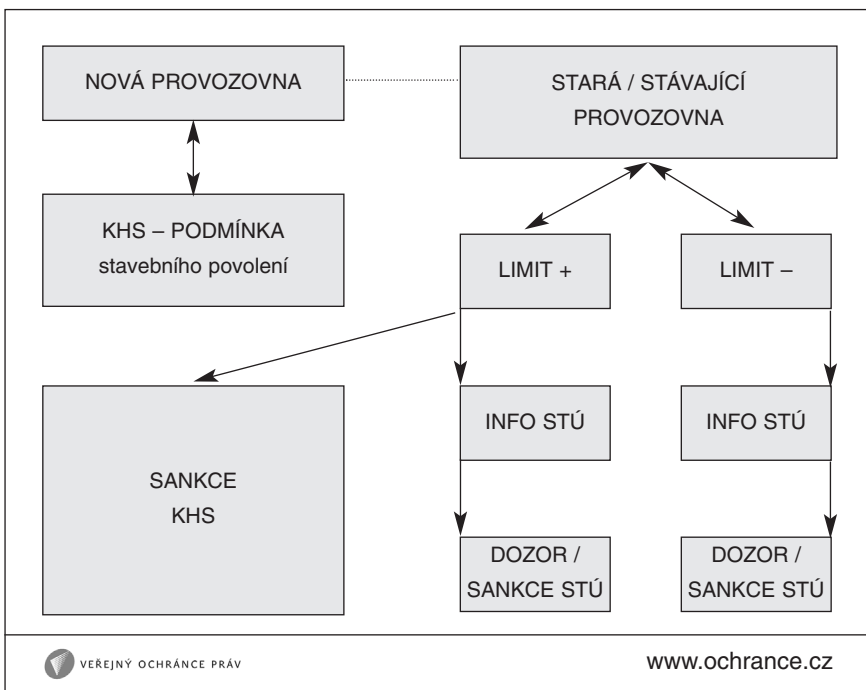
## Nová provozovna – podmínka stavebního povolení

- **Podmínka:** v provozovně / stavbě nebudou provozovány živé veřejné hudební produkce ani reprodukováná hudba prostřednictvím technických zařízení, ZPŮSOBILÝCH OHROZIT VEŘEJNÉ ZDRAVÍ a další chráněné veřejné zájmy (**např. hudební aparatury, jukeboxy, hrací skříně apod., resp. také CD/mp3 přehrávače, počítače, magnetofony apod., pokud tyto budou zesilovány dalšími technickými zařízeními**).



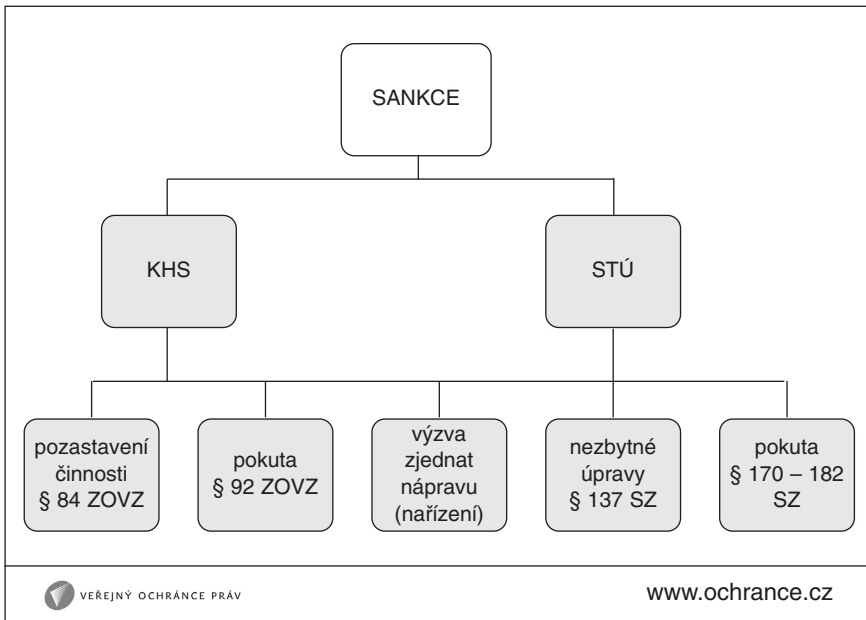
VEREJNÝ OCHRÁNCE PRÁV

[www.ochrance.cz](http://www.ochrance.cz)



VEREJNÝ OCHRÁNCE PRÁV

[www.ochrance.cz](http://www.ochrance.cz)



## Postup KHS a STÚ řešení stížností na hluk – dobrá praxe

- **KHS** – zdravotní dozor  
– neprodleně + efektivně  
= **společně se STÚ**)
  - Měření – je-li podezření  
na provozování hudebních  
produkcí x veř. zdraví
  - Časová prodleva mezi  
objednáním měření  
a provedením (týdny)
- **STÚ** – stavební dozor  
prověřuje nezávisle soulad  
užívání s deklarováním  
účelem podle projektové  
dokumentace ←

## Změna užívání judikatura

- Pl. ÚS 46/06 ze dne 21.10.2008  
(vyhl. m. Mariánské Lázně)  
**hudební produkce a ohrožení veřejného zdraví**
- Rozsudek KS v Hradci Králové  
(sp. zn. 30 Ca 180/2001)  
**variabilita účelu užívání stavby !!!**  
podle povahy provozovny (kult.dům x běžná restaurace)
- Rozsudek KS v Ostravě ze dne 23. 10. 2008  
(čj. 22 Ca 312/2007-34)  
**změna užívání stavby x delikt** (společenská nebezpečnost)

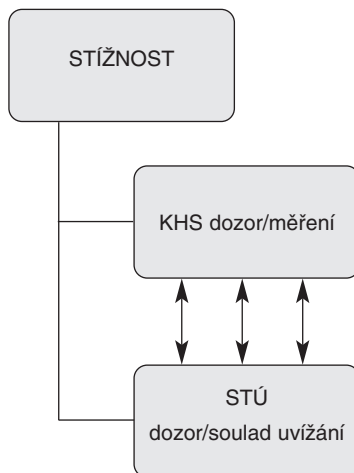


VEŘEJNÝ OCHRÁNCE PRÁV

[www.ochrance.cz](http://www.ochrance.cz)

## Shrnutí

- REPRO = hudební produkce (hygienické limity)
- KHS a STÚ jednájí nezávisle a v součinnosti
- Soulad užívání s povoleným účelem
  - KHS podmínka stavebního povolení – posouzení max. hluk, zátěže podle intenzity zdroje
  - totéž posuzuje STÚ ze stavebně techn. hlediska
  - **instalace jukeboxů a silnějších zdrojů v restauraci apod. – zbystřit! – možný rozpor v užívání**



VEŘEJNÝ OCHRÁNCE PRÁV

[www.ochrance.cz](http://www.ochrance.cz)



## Závěr

Nebát se ... a „selským rozumem“ správně vážit možný střet zájmů

**soukromého** (podnikatelské aktivity provozovatele)

a

**veřejného** (ochrana zdraví)

Mgr. Tomáš Maňas

Kancelář veřejného ochránce práv

Tel: 542 542 397

e-mail: tomas.manas@ochrance.cz



VEŘEJNÝ OCHRÁNCE PRÁV

[www.ochrance.cz](http://www.ochrance.cz)

# V.

## Méně obvyklé metody měření hluku

Ing. Tomáš Hellmuth, CSc.  
Národní referenční laboratoř pro měření  
a posuzování hluku v komunálním prostředí

**Odborná konference Hluková zátěž, Brno,  
28. 4. 2009\***

### **Národní referenční laboratoř pro měření a posuzování hluku v komunálním prostředí**

NRL pro komunální hluk

NRL pro měření a posuzování  
hluku v komunálním prostředí

[www.nrt.cz](http://www.nrt.cz)

### **NRL pro komunální hluk**

- Zřízena MZ ČR při ZÚ Pardubice
- Odborné pracoviště pro útvar OPVZ MZ (HH)

NRL pro měření a posuzování  
hluku v komunálním prostředí

[www.nrt.cz](http://www.nrt.cz)

\* Pozn. redakce: Tento příspěvek byl přednesen v podobě power point prezentace.

## NRL pro komunální hluk

- Při odborné činnosti využívá NRL odd. faktorů prostředí ZÚ Pardubice, pracoviště Ústí nad Orlicí
- OFP je zkušební laboratoří akreditovanou ČIA na všechny relevantní metody měření hluku

NRL pro měření a posuzování  
hluku v komunálním prostředí

[www.nrt.cz](http://www.nrt.cz)

## NRL pro komunální hluk

- Legislativa – odborné podklady, hygienické limity
- Metodiky měření a výpočtu
- Referenční (rozhodčí) měření
- Speciální měření

NRL pro měření a posuzování  
hluku v komunálním prostředí

[www.nrt.cz](http://www.nrt.cz)

## NRL pro komunální hluk

### **Komplexní přístup**

- Měření
- Výpočet
- Certifikovaná HRA
- Prezentace v GIS

NRL pro měření a posuzování  
hluku v komunálním prostředí

[www.nrt.cz](http://www.nrt.cz)

## Speciální měření

### Měření náročná

- Personálně a časově
- Přístrojově a vybavením
- Metodicky (hledání příčin a zdrojů)

NRL pro měření a posuzování  
hluku v komunálním prostředí

[www.nrt.cz](http://www.nrt.cz)

## Speciální měření

### Simultánní měření v profilech resp. síti měřicích bodů:

- Hluk z dopravy
- Plošné rozsáhlé stacionární zdroje hluku

NRL pro měření a posuzování  
hluku v komunálním prostředí

[www.nrt.cz](http://www.nrt.cz)

# Speciální měření

## Plošné rozsáhlé stacionární zdroje hluku

CUKROVAR

NRL pro měření a posuzování  
hluku v komunálním prostředí

[www.nrt.cz](http://www.nrt.cz)



NRL pro měření a posuzování  
hluku v komunálním prostředí

[www.nrt.cz](http://www.nrt.cz)

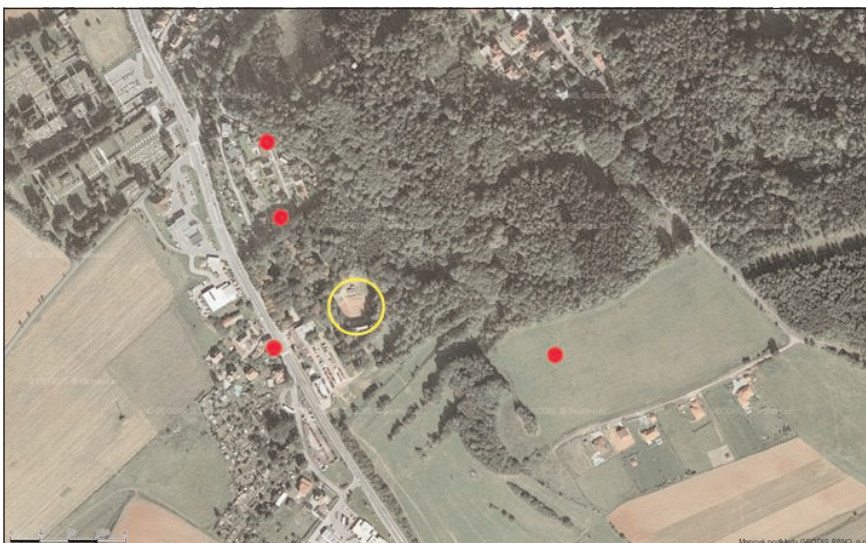
## Speciální měření

### Plošné rozsáhlé stacionární zdroje hluku

HUDEBNÍ FESTIVAL

NRL pro měření a posuzování  
hluku v komunálním prostředí

[www.nrt.cz](http://www.nrt.cz)



NRL pro měření a posuzování  
hluku v komunálním prostředí

[www.nrt.cz](http://www.nrt.cz)



NRL pro měření a posuzování  
hluku v komunálním prostředí

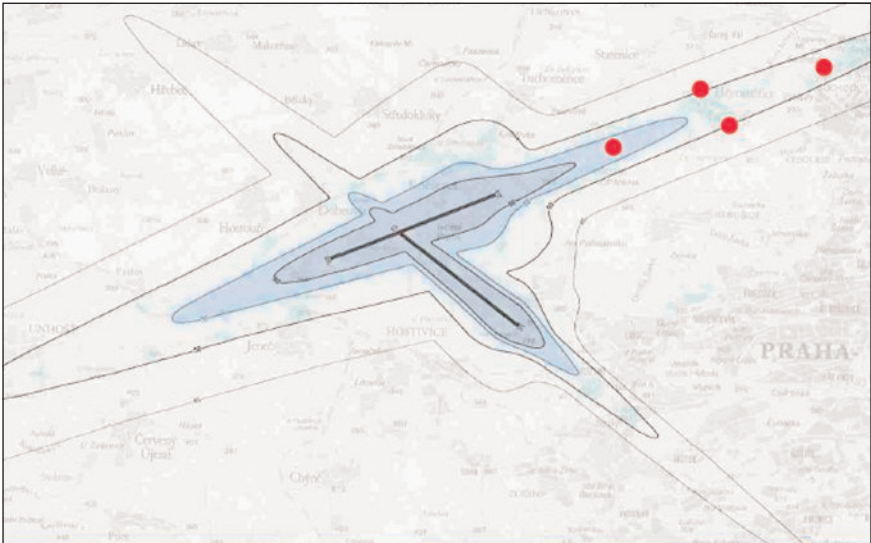
[www.nrt.cz](http://www.nrt.cz)

## **Speciální měření**

### **Hluk z leteckého provozu**

NRL pro měření a posuzování  
hluku v komunálním prostředí

[www.nrt.cz](http://www.nrt.cz)



NRL pro měření a posuzování  
hluhu v komunálním prostředí

[www.nrt.cz](http://www.nrt.cz)



NRL pro měření a posuzování  
hluhu v komunálním prostředí

[www.nrt.cz](http://www.nrt.cz)



## **Speciální měření**

### **Nízkofrekvenční hluk**

NRL pro měření a posuzování  
hluku v komunálním prostředí

[www.nrt.cz](http://www.nrt.cz)

## **Speciální měření**

### **Nízkofrekvenční hluk**

#### **JE DUKOVANY – LHÁNICE**

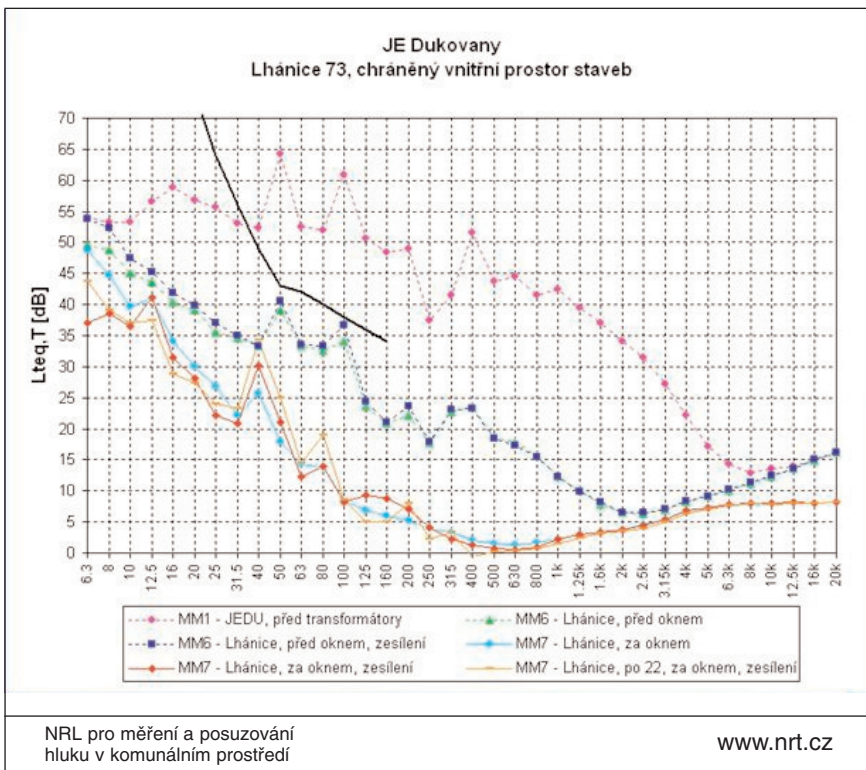
NRL pro měření a posuzování  
hluku v komunálním prostředí

[www.nrt.cz](http://www.nrt.cz)



NRL pro měření a posuzování hluku v komunálním prostředí

www.nrt.cz



## Speciální měření

### Nízkofrekvenční hluk

#### SPLAV

NRL pro měření a posuzování  
hluku v komunálním prostředí

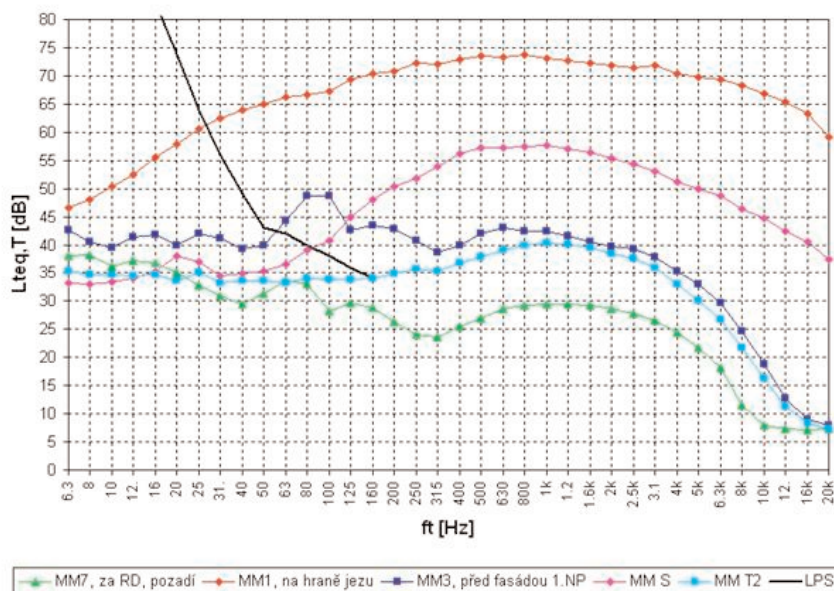
[www.nrt.cz](http://www.nrt.cz)



NRL pro měření a posuzování  
hluku v komunálním prostředí

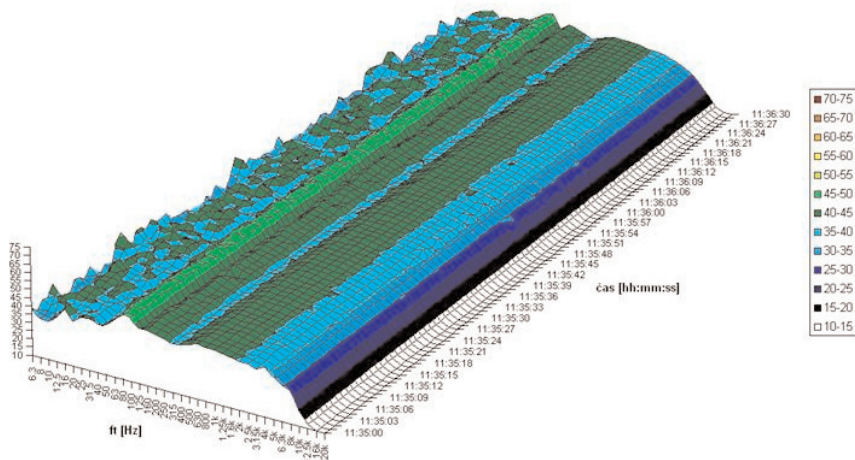
[www.nrt.cz](http://www.nrt.cz)

Petr Karel, RD čp. 135, Slatina nad Zdobnicí  
porovnání profilů



NRL pro měření a posuzování  
hluku v komunálním prostředí

[www.nrt.cz](http://www.nrt.cz)



NRL pro měření a posuzování  
hluku v komunálním prostředí

[www.nrt.cz](http://www.nrt.cz)

# Speciální měření

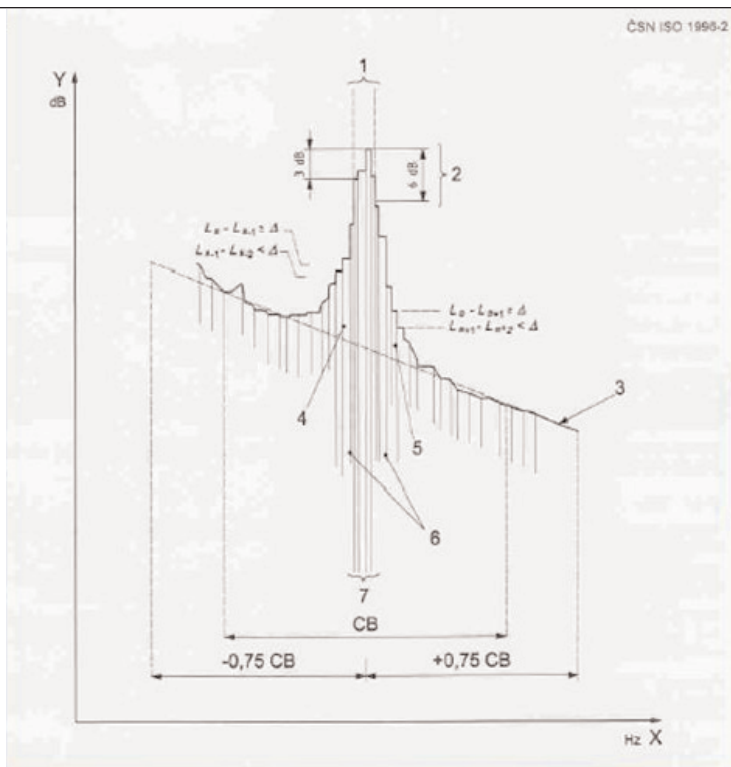
## Hluk s tónovou složkou

(podrobná metoda dle ČSN ISO 1996-2)

## Úzkopásmová analýza = FFT

NRL pro měření a posuzování  
hluku v komunálním prostředí

www.nrt.cz



NRL pro měření a posuzování  
hluku v komunálním prostředí

www.nrt.cz



# Speciální měření

## Větrné elektrárny

NRL pro měření a posuzování  
hluku v komunálním prostředí

[www.nrt.cz](http://www.nrt.cz)



NRL pro měření a posuzování  
hluku v komunálním prostředí

[www.nrt.cz](http://www.nrt.cz)



NRL pro měření a posuzování  
hluku v komunálním prostředí

[www.nrt.cz](http://www.nrt.cz)

## **Speciální měření**

### **Sněžná děla**

NRL pro měření a posuzování  
hluku v komunálním prostředí

[www.nrt.cz](http://www.nrt.cz)



NRL pro měření a posuzování  
hluku v komunálním prostředí

[www.nrt.cz](http://www.nrt.cz)



NRL pro měření a posuzování  
hluku v komunálním prostředí

[www.nrt.cz](http://www.nrt.cz)



## Speciální měření

### Impulsní hluk – střelnice

NRL pro měření a posuzování  
hluku v komunálním prostředí

[www.nrt.cz](http://www.nrt.cz)



NRL pro měření a posuzování  
hluku v komunálním prostředí

[www.nrt.cz](http://www.nrt.cz)



NRL pro měření a posuzování  
hluku v komunálním prostředí

[www.nrt.cz](http://www.nrt.cz)

## Speciální měření

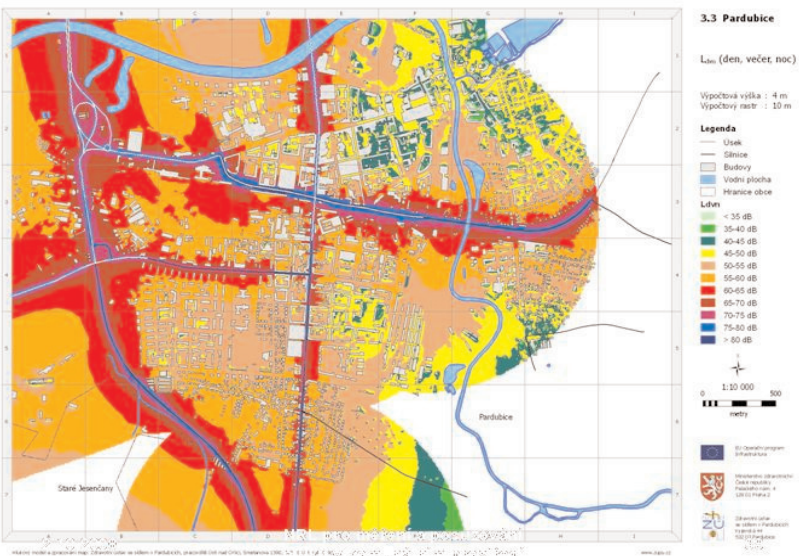
### **Kombinace měřících a výpočtových metod**

- Kontrola ochranných pásem letišť
- Eliminace omezení vysokým hlukem pozadí
- Stanovení příspěvku jednotlivých provozovatelů

NRL pro měření a posuzování  
hluku v komunálním prostředí

[www.nrt.cz](http://www.nrt.cz)

### Strategická hluková mapa hlavních silnic 2007



NRL pro měření a posuzování  
hluku v komunálním prostředí

[www.nrt.cz](http://www.nrt.cz)

**Konec**

NRL pro měření a posuzování  
hluku v komunálním prostředí

[www.nrt.cz](http://www.nrt.cz)

# VI.

## Prohřešky hygienických stanic proti dobré správě

(osnova příspěvku pro konferenci „Hluková zátěž“, 28. 4. 2009, KVOP)

Mgr. Karel Černín,  
Kancelář veřejného ochránce práv

### 1) PŮSOBNOST OCHRÁNCE V OCHRANĚ PŘED HLUKEM

Působnost ochránce pokrývá zejména státní úřady – typicky hygienické stanice (dále jen „KHS“) a stavební úřady. Nevztahuje se na soukromé subjekty a subjekty spravující majetek státu – typicky na původce hluku, např. Ředitelství silnic a dálnic. Lze diskutovat o tom, v jakém rozsahu se působnost ochránce vztahuje na zdravotní ústavy.

Účelem tohoto příspěvku je shrnout ve zhuštěné formě závěry ochránce z jednotlivých šetření tak, aby se s nimi přítomní mohli seznámit. Cílem není jednotlivé KHS kárat, ale vyvolat diskuzi. Ochránce má naopak z mnoha případů dobré zkušenosti s prací KHS - v některých řízeních o kontroverzních stavbách je dokonce hygiena jediným z dotčených orgánů státní správy, který důsledně hájí ten veřejný zájem, jehož ochrana mu byla zákonem svěřena (veřejné zdraví).

### 2) KHS A STAVBY

Působnost hygienických stanic se v případech povolování a provozování staveb překrývá se stavebními úřady. Typickými příklady, které ochránce v této souvislosti šetřil, jsou hluk ze stavenišť, hluk ze stavby hřiště (*případ skateboardového hřiště v Rakovníku*), hluk z provozu služeb atd.

Pokud je KHS dotčeným orgánem státní správy v územním a stavebním řízení, měla by zejména:

- posoudit akustickou situaci v místě, případně vyžadovat předložení akustické studie
- při hodnocení akustické studie nezahrnovat tzv. „nejistotu měření“, pouze nejistotu výpočtu, a tu hodnotit v neprospěch žadatele (*případ tunelů Dobrovského v Brně*)
- vyžádat si přesný popis plánovaných technologických zařízení, popř. hudebních produkcí
- pokud stavba splní hlukové limity pouze při zavřených oknech, měla by KHS požadovat, aby byla okna provedena jako neotvíratelná (*případ restaurace s diskotékou v Přerově*)

### **3) ČASOVĚ OMEZENÁ POVOLENÍ K PROVOZOVÁNÍ ZDROJE HLUKU**

---

Jedná se o velmi kontroverzní zákonný nástroj. Nejčastější pochybení, která ochránce KHS vytýká, bývají tato:

- KHS v nich nařizují pouze ta opatření, která žadatel sám navrhne, namísto aby vyžadovaly předložení studie, jež by shrnovala všechna možná opatření, jejich náklady a přepokládaný přínos a na základě toho pak rozhodovaly, která z těchto možných opatření ještě naplňují „rozumně dosažitelnou míru“ hluku
- KHS nepožadují realistický a odůvodněný odhad časového omezení v případě dočasných hlukových situací (*případ objízdky Nové Město u Chlumce nad Cidlinou*)
- KHS je vydávají na delší dobu, než je harmonogram plnění opatření (*případ ulic Pražská a Jihlavská v Brně*)
- KHS nekontrolují kvalitu provedených protihlukových opatření, což by měly činit zejména v případě obdržení odůvodněné stížnosti s výčtem konkrétních vad protihlukových opatření (*případ teplárny ve Dvoře Králové nad Labem*)
- KHS nevyužívají možnost zrušit povolení při nesplnění nařízených opatření (*případ D1 v Brně-Bosonohách*)

+ dodatek *de lege ferenda*: Legislativně by bylo vhodné u těchto řízení připustit účast osob zasažených hlukem (změna § 94 odst. 2 zákona o ochraně veřejného zdraví), což je myšlenka Ekologického právního servisu, kterou ochránce výslovně podpořil ve své poslední výroční zprávě.

## **4) HLUK Z VÍCE ZDROJŮ**

---

Je třeba si uvědomit, že hlukové limity jsou koncipované jako emisní, nikoliv emisní. K tomu viz § 30 odst. 1 zákona o ochraně veřejného zdraví: *„Osoba, která používá, popřípadě provozuje stroje a zařízení, které jsou zdrojem hluku nebo vibrací ... a provozovatel dalších objektů, jejichž provozem vzniká hluk ... jsou povinni technickými, organizačními a dalšími opatřeními v rozsahu stanoveném tímto zákonem a prováděcím právním předpisem zajistit, aby hluk nepřekračoval hygienické limity upravené prováděcím právním předpisem pro chráněný venkovní prostor, chráněné vnitřní prostory staveb a chráněné venkovní prostory staveb ...“*

Pokud nastane problém určit mezi více zdroji hluku ten dominantní, je třeba využít postupně tyto možnosti: neformální jednání s provozovateli zdrojů hluku - simulované modelové měření hluku (postupné měření jednotlivých zdrojů) - pokud ani simulované měření neodhalí dominantní zdroj, je třeba vyžadovat přijetí protihlukových opatření ode všech provozovatelů poměrně (*případ zámečnictví v Bechyni*)

## **5) POJMY: LETECKÝ DEN A VOJENSKÁ AKCE**

---

Charakteristický letový den je pojem, který lze charakterizovat jako popis hluku z provozu letiště pomocí modelového průměru za půl roku. Jestliže se na letišti koná předváděcí akce, jako např. letecký den, pak přelety letadel při této akci nelze započítat do charakteristického letového dne. Jde o „akci na letišti“ (sportovního či kulturního charakteru), kdy organizátor odpovídá za dodržení běžných hlukových limitů. Může samozřejmě žádat KHS o časově omezené povolení, ale KHS má možnost v ní stanovit pro akci omezující podmínky (*případ leteckého dne v Brně-Tuřanech*).

Hlukové limity se nevztahují na vojenské akce. K tomu viz § 1 odst. 2 písm. b) nařízení vlády o ochraně zdraví před nepříznivými účinky hluku a vibrací: *„Nařízení se nevztahuje na hluk a vibrace způsobené prováděním a nácivkem hasebních, záchranných a likvidačních prací, jakož i bezpečnostních a vojenských akcí.“* Podle ochránce však za takovou akci nelze označit prezentaci sloužící k propagaci dané složky (např. hasičský bál), ale výhradně jen nácivky a „ostré“ provedení

akcí vojenského, bezpečnostního či záchranného charakteru. Pro akce propagační je třeba v případě překročení hlukových limitů žádat časově omezené povolení.

## **6) PRÁVO NA INFORMACE**

Je třeba upozornit, že KHS jsou povinny podle zákona o svobodném přístupu k informacím poskytnout žadateli protokoly z hlukových měření (*případ železniční trati v Kuřimí*). Výjimkou mohou být pouze protokoly, které KHS předal provozovatel zdroje hluku, aniž by mu takovou povinnost ukládal zákon nebo správní rozhodnutí.

## VII.

# Hlukové výjimky a metodické vedení HS

**Mgr. Pavel Doucha**

Ekologický právní servis  
sdružení právníků pro ochranu veřejných zájmů v ČR

### **Analýza výjimek dle § 31 odst. 1**

- stav k lednu 2008
- analyzováno 131 pravomocných rozhodnutí

Převrátílská 330, 390 01 Tábor

[www.eps.cz](http://www.eps.cz)

### **Splnění podmínek zákona**

rozhodnutí lze vydat jen:

- nelze-li limity z vážných důvodů dodržet
- jestliže se prokáže, že bude hluk omezen na rozumně dosažitelnou míru
- na dobu určitou

Převrátílská 330, 390 01 Tábor

[www.eps.cz](http://www.eps.cz)



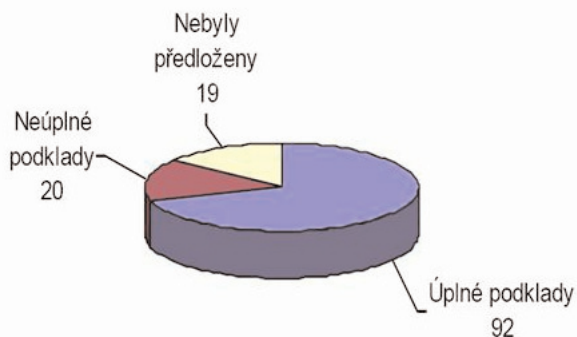
## Prokázání „vážných důvodů“

- zhodnocení stávající hlukové situace (překročení hygienických limitů)
- počet obyvatel zasažených nadlimitním hlukem
- zdůvodnění, proč nelze limity dodržet
- jaká opatření k omezení hlukové zátěže byla provedena ke dni podání žádosti

Převrátilská 330, 390 01 Tábor

[www.eps.cz](http://www.eps.cz)

## Úplnost předložených podkladů



NRL pro měření a posuzování hluku v komunálním prostředí

[www.nrt.cz](http://www.nrt.cz)

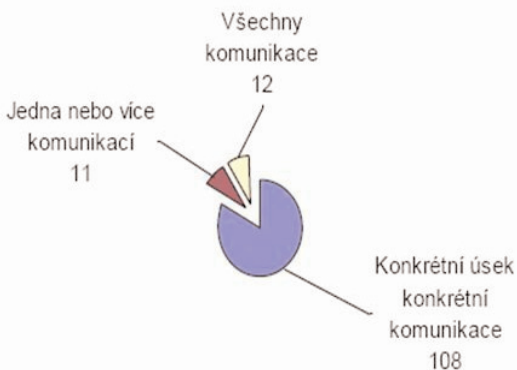
## Snížení hluku na „rozumně dosažitelnou míru“

- poměr mezi náklady na PH opatření a jejich přínosem ke snížení zátěže
- s ohledem na počet osob zasažených hlukem

Převrátilská 330, 390 01 Tábor

www.eps.cz

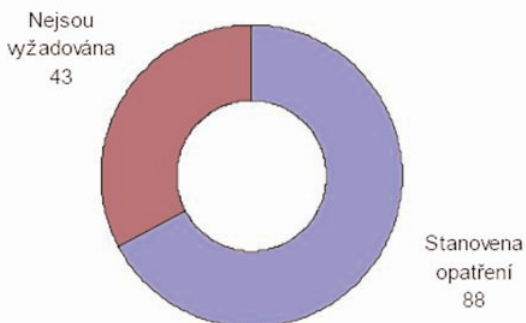
### Vymezení komunikací, které jsou předmětem výjimky



NRL pro měření a posuzování hluku v komunálním prostředí

www.nrt.cz

### Vymezení protihlukových opatření



NRL pro měření a posuzování  
hluku v komunálním prostředí

[www.nrt.cz](http://www.nrt.cz)

### **Doba platnosti výjimek**

- průměrně mezi 5–6 roky
- výjimečně nad 10 let
- pražská výjimka: 12 let

Převrátílská 330, 390 01 Tábor

[www.eps.cz](http://www.eps.cz)

## **Možné příčiny nedostatků výjimek**

- obecnost a nejasnost právní úpravy
- nedostatek snahy o sjednocení výkladů pomocí metodických pokynů
- omezení účasti v řízeních pouze na navrhovatele

Převrátická 330, 390 01 Tábor

[www.eps.cz](http://www.eps.cz)

**Děkuji za pomornost!**

Převrátická 330, 390 01 Tábor

[www.eps.cz](http://www.eps.cz)

# VIII.

## Novela zákona

č. 258/2000 Sb., o ochraně veřejného zdraví

MUDr. Zuzana Peterková  
Olga Kudějová

**Odbor ochrany veřejného zdraví**

### Základní změny:

- **zákonná úprava se člení podle povahy hluku**  
(povinnosti podnikajících osob, vlastníků komunikací a vlastníků dráhy a osoby, která provozuje letiště jsou rozděleny samostatně do jednotlivých §§§)
- **upravuje se druh hluku, který není předmětem ochrany podle zákona č. 258/2000 Sb.,**  
(vyjmuta v NV č. 502/2000 /Sb., o ochraně zdraví před nepříznivými účinky hluku a vibrací – vyjímá se např. hluk ne-technické povahy, který je proměnlivý, obtížně měřitelný a hodnotitelný – hluk působený zvířaty, hluk z projevů fyzických osob- předzahrádky...)
- **zavádí se pojem ojedinělá a krátkodobá událost**  
(ojedinělá hluková událost vyjmuta z NV č. 502/2000 Sb. Četnost výskytu a doby trvání „OKU“ řeší návrh nového nařízení vlády)
- **žádost o časově omezené povolení je umožněna i dalším subjektům**  
(pořadatelům veřejné produkce hudby, sportovní nebo kulturní akce)

Ministerstvo zdravotnictví

## § 30

*(1) Osoba, která používá, popřípadě provozuje stroje a zařízení, které jsou zdrojem hluku nebo vibrací, provozovatel letečtář, vlastník, popřípadě správce pozemní komunikace, vlastník dráhy a provozovatel dalších objektů, jejichž provozem vzniká hluk (dále jen „zdroje hluku nebo vibrací“), jsou povinni technickými, organizačními a dalšími opatřeními v rozsahu stanoveném tímto zákonem a prováděcím právním předpisem zajistit, aby hluk nepřekračoval hygienické limity upravené prováděcím právním předpisem pro chráněný venkovní prostor, chráněné vnitřní prostory staveb a chráněné venkovní prostory staveb a aby bylo zabráněno nadlimitnímu přenosu vibrací na fyzické osoby.*

*(v návrhu novely je v § 31)*

**(2) (1) Hlukem se rozumí zvuk, který může být škodlivý pro zdraví a jehož imisní hygienický limit stanoví prováděcí právní předpis. Vibracemi se rozumí vibrace přenášené pevnými tělesy na lidské tělo, které mohou být škodlivé pro zdraví a jejichž imisní hygienický limit stanoví prováděcí právní předpis. Tento zákon se nevztahuje na hluk působený hlasovým projevem fyzické osoby ve venkovním prostoru, zvířetem, akustickým výstražným signálem souvisejícím s bezpečnostním opatřením, na ojedinělé a krátkodobé expozice hluku a na hluk z vodního díla, s výjimkou hluku působeného instalovanou technologií k využití vodní energie a energetického potenciálu a čistíren odpadních vod, a dále na hluk a vibrace působené v přímé souvislosti s činnostmi při řešení mimořádných událostí a krizových situací podle zvláštních zákonů a přípravě jejich řešení nebo prováděním vojenských akcí.**

Ministerstvo zdravotnictví

**(3) (2) Chráněným venkovním prostorem se rozumí nezastavěné pozemky, které jsou užívány k rekreaci, sportu, léčení a výuce, s výjimkou lesních a zemědělských pozemků a venkovních pracovišť. Chráněným venkovním prostorem staveb se rozumí prostor do 2 m okolo bytových domů, rodinných domů, staveb pro školní a předškolní výchovu a pro zdravotní a sociální účely, jakož i funkčně obdobných staveb. Chráněným vnitřním prostorem staveb se rozumí obytné a pobytové místnosti<sup>15)</sup>, s výjimkou místností ve stavbách pro individuální rekreaci a ve stavbách pro výrobu a skladování. Rekreace pro účely podle věty první zahrnuje i užívání pozemku na základě vlastnického, nájemního nebo podnájemního práva souvisejícího s vlastnictvím bytového nebo rodinného domu, nájmem nebo podnájmem bytu v nich. Chráněným venkovním prostorem se rozumí nezastavěné pozemky, které jsou určeny a užívány k rekreaci, léčení nebo výchově a vzdělávání, s výjimkou venkovních pracovišť a lesních a zemědělských pozemků (katastrální zákon), nejde-li o zahrady bezprostředně související se stavbami pro bydlení nebo stavbami pro rodinnou rekreaci. Chráněným venkovním prostorem staveb se rozumí prostor do 2 m před částí jejich obvodového pláště významnou z hlediska pronikání hluku zvenčí do chráněného vnitřního prostoru (chráněná fasáda) bytových domů, rodinných domů, staveb zařízení pro výchovu a vzdělávání, staveb pro zdravotní a sociální účely, jakož i funkčně obdobných staveb. Chráněným vnitřním prostorem staveb se rozumí pobytové místnosti (upřesnění:) ve stavbách zařízení pro výchovu a vzdělávání, ve stavbách pro zdravotní a sociální účely a ve funkčně obdobných stavbách a obytné místnosti ve všech stavbách. (polyfunkční domy)**

Ministerstvo zdravotnictví

## § 31

***Povinnosti podnikajících osob (v současnosti platí v § 30):***

**(1) Právnícká nebo podnikající fyzická osoba jsou povinny zajistit, aby příspěvek k hlukovému zatížení z jimi používaného nebo provozovaného stroje, zařízení, provozovny nebo jiného objektu, které jsou nebo mohou být zdrojem hluku nebo vibrací (dále jen „zdroj hluku nebo vibrací“), nezpůsobil překročení hygienických limitů pro chráněné prostory uvedené v § 30 odst. 2 a aby bylo zabráněno nadlimitnímu přenosu vibrací na fyzické osoby v chráněném vnitřním prostoru stavby. Tuto povinnost má i pořadatel veřejné produkce hudby, sportovní nebo kulturní akce přístupné veřejnosti; nelze-li pořadatele zjistit, má tuto povinnost osoba, která k tomuto účelu stavbu, jiné zařízení nebo pozemek poskytla. Jde-li o provádění stavby, má povinnost podle věty první podnikající právnická nebo fyzická osoba, která je stavebníkem podle stavebního zákona.**

***(Příspěvek k hlukovému zatížení: Jedná se o dělenou odpovědnost – nezbytné vyhodnotit příspěvek jednotlivých zdrojů hluku k imisní situaci a opatření stanovit poměrně. Problematika řešena v novém NV).***

Ministerstvo zdravotnictví



**(1) (2) Pokud při používání, popřípadě provozu zdroje hluku nebo vibrací, s výjimkou letišť, nelze z vážných důvodů hygienické limity dodržet, může osoba zdroj hluku nebo vibrační provozovat jen na základě povolení vydaného na návrh této osoby příslušným orgánem ochrany veřejného zdraví. Pokud při používání nebo provozu zdroje hluku nebo vibrací a při pořádání veřejné produkce hudby, sportovní nebo kulturní akce přístupné veřejnosti nelze z vážných důvodů zajistit, aby hygienické limity nebyly překročeny, nejde-li o ojedinělou a krátkodobou expozici hluku (*upraveno v NV*), může osoba uvedená v odstavci 1 zdroj hluku nebo vibrační provozovat, veřejnou produkci hudby, sportovní nebo kulturní akce přístupné veřejnosti pořádat, jen na základě časově omezeného povolení vydaného na žádost této osoby příslušným orgánem ochrany veřejného zdraví. Žádost musí obsahovat popis zdroje hluku nebo vibrací, naměřené hodnoty, popřípadě měřením ověřené vypočtené hodnoty jeho hluku nebo vibrací v chráněných prostorech podle § 30 odst. 2, odhad počtu fyzických osob vystavených nadlimitnímu hluku nebo vibracím, důvod nedodržení hygienického limitu, návrh nadlimitní hodnoty hluku nebo vibrací a doby trvání povolení, návrh protihlukových nebo antivibračních opatření, rámcový harmonogram jejich provedení, hodnocení zdravotních rizik a odhad účinnosti protihlukových nebo antivibračních opatření.**

Ministerstvo zdravotnictví

***A dále pokračuje text v platném znění:***

**Orgán ochrany veřejného zdraví časově omezené povolení vydá, jestliže osoba prokáže, že hluk nebo vibrace budou omezeny na rozumně dosažitelnou míru. Rozumně dosažitelnou mírou se rozumí poměr mezi náklady na protihluková nebo antivibrační opatření a jejich přínosem ke snížení hlukové nebo vibrační zátěže fyzických osob stanovený i s ohledem na počet fyzických osob exponovaných nadlimitnímu hluku nebo vibracím. Toto povolení se nevydává, pokud je jeho vydání nahrazeno postupem v řízení o vydání integrovaného povolení podle zákona o integrované prevenci a omezování znečištění, o integrovaném registru znečišťování a o změně některých zákonů (zákon o integrované prevenci).**

***(2) (3) Při překročení hygienických limitů hluku z provozu na veřejných mezinárodních letištích zajišťujících ročně více než 50 000 startů nebo přistání a vojenských letištích je provozovatel letiště povinen navrhnout ochranné hlukové pásmo. Ochranné hlukové pásmo zřídí rozhodnutím správní úřad příslušný podle zvláštního právního předpisu. (nové znění; letiště řešeno v § 31b) Podrobnější obsahové náležitosti žádosti a postup pro stanovení rozumně dosažitelné míry podle odstavce 2, včetně výpočtových vztahů a hodnocení jejich výsledků stanoví prováděcí předpis (vyhláškou).***

Ministerstvo zdravotnictví

***(3) U bytových domů, rodinných domů, staveb pro školní a předškolní výchovu, staveb pro zdravotní a sociální účely a funkčně obdobných staveb umístěných v ochranném hlukovém pásmu je provozovatel letiště na základě odborného posudku vypracovaného na jeho náklad povinen postupně provést nebo zajistit provedení protihlukových opatření v takovém rozsahu, aby byly alespoň uvnitř staveb hygienické limity hluku dodrženy. U staveb uvedených ve větě první, ve kterých by podle odborného posudku protihluková opatření nezajistila dodržování hygienických limitů, může příslušný správní úřad zahájit řízení o změně v užívání stavby nebo o jejím odstranění. (upraveno samostatně v § 31b)***

Ministerstvo zdravotnictví

## **§ 31a**

***Povinnosti vlastníků komunikací a vlastníků dráhy (v současnosti v § 30):***

**(1) Vlastník pozemní komunikace, jde-li o hluk nebo vibrace z provozu pozemní komunikace, a vlastník dráhy, jde-li o hluk nebo vibrace z provozu dráhy, jsou povinni zajistit, aby hluk nepřekračoval hygienické limity pro chráněné prostory uvedené v § 30 odst. 2 a aby bylo zabráněno nadlimitnímu přenosu vibrací z provozu pozemní komunikace nebo dráhy (dále jen „zdroj dopravního hluku“) na fyzické osoby v chráněném vnitřním prostoru stavby. Splnění povinnosti k ochraně před hlukem podle věty první v chráněném venkovním prostoru stavby se považuje i za splnění této povinnosti v jejím chráněném vnitřním prostoru.**

**(2) Pokud osoba uvedená v odstavci 1 nemůže z vážných důvodů zajistit, aby hygienické limity hluku nebo vibrací ze zdroje dopravního hluku nebyly překročeny, se použije § 31 odst. 2 (žádost o ČOP) obdobně s tím, že v žádosti bude uveden druh a charakter protihlukových a antivibračních opatření.**

Ministerstvo zdravotnictví

## § 31b

***Povinnosti osoby, která provozuje letiště (v současnosti v § 30):***

**(1) Osoba, která provozuje letiště, je povinna zajistit, aby hluk**

**z leteckého provozu vztažený k charakteristickému letovému dni nepřekračoval hygienické limity pro chráněné prostory uvedené v § 30 odst. 2 a aby bylo zabráněno nadlimitnímu přenosu vibrací z leteckého provozu na fyzické osoby v chráněných vnitřních prostorech staveb.**

**(2) Charakteristickým letovým dnem se rozumí průměrné provozní podmínky na letišti odvozené pro posouzení dlouhodobého působení hluku. Definuje se počtem vzletů a přistání všech letadel na daném letišti za 24 hodin dne. Počet vzletů a přistání za 24 hodin dne se stanoví jako průměrná hodnota z celkového počtu vzletů a přistání letadel všech uživatelů letiště od 1. května do 31. října kalendářního roku ve všech provozních směrech vzletových a přistávacích drah; přitom se oddělí počet pohybů pro dobu denní a dobu noční.**

*(Definice CHLD je v metodickém návodu hlavního hygienika pro měření a hodnocení hluku z leteckého provozu – platí již 2 roky)*

Ministerstvo zdravotnictví

## § 32

**Hluk z provozoven služeb a hluk z veřejné produkce hudby (například koncert, taneční zábava, artistická produkce s hudbou) nesmí překročit hygienické limity upravené prováděcím právním předpisem pro chráněné prostory uvedené v § 30. Splnění této povinnosti zajistí osoba provozující službu a, jde-li o veřejnou produkci hudby, pořadatel, a nelze-li pořadatele zjistit, pak osoba, která k tomuto účelu stavbu, jiné zařízení nebo pozemek poskytl.** (novelizováno v § 31)

**Povinnosti provozovatelů letišť (původně v § 30 odst. 1):**

**(1) Při překročení hygienických limitů hluku pro chráněné prostory uvedené v § 30 odst. 2 z provozu na veřejných mezinárodních letištích zajišťujících ročně více než 50 000 vzletů nebo přistání nebo z provozu na vojenských letištích je osoba, která provozuje takové letiště povinna podat příslušnému stavebnímu úřadu žádost o vydání rozhodnutí o ochranném pásmu. Dále je povinna obstarat na svůj náklad vypracování odborného posudku o úrovni zasažení chráněných prostor podle § 30 odst. 2 v ochranném pásmu hlukem a o možných protihlukových opatřeních.**

Ministerstvo zdravotnictví

**(2) U bytových domů, rodinných domů, staveb pro výchovu a vzdělávání, staveb pro zdravotní a sociální účely a funkčně obdobných staveb umístěných v ochranném pásmu letišť je osoba uvedená v odstavci 1 na základě odborného posudku povinna provést nebo zajistit provedení protihlukových opatření v takovém rozsahu, aby nebyly alespoň v chráněném vnitřním prostoru těchto staveb hygienické limity hluku překročeny.**

*(= stávající platný text)*

## **§ 32a**

**Měření hluku v životním prostředí člověka podle tohoto zákona může provádět pouze držitel osvědčení o akreditaci nebo držitel autorizace podle § 83c.**

Ministerstvo zdravotnictví

## **§ 33**

**V chráněných vnitřních prostorech staveb nesmějí být instalovány stroje a zařízení o základním kmitočtu od 4 do 8 Hz. Osoba může instalovat takový stroj nebo zařízení v okolí bytových domů, rodinných domů, staveb zařízení pro výchovu a vzdělávání a pro zdravotní a sociální účely, jakož i funkčně obdobných staveb, jen pokud na základě studie o přenosu vibrací příslušnému orgánu ochrany veřejného zdraví prokáže, že nedojde k nadlimitnímu přenosu vibrací na fyzické osoby v těchto stavbách.**

*(pouze sjednocení terminologie používané MŠMT, původně školní a předškolní účely)*

Ministerstvo zdravotnictví

## § 34

**(1) Prováděcí právní předpis upraví hygienické limity hluku a vibrační pro chráněné prostory uvedené v § 30 odst. 2 zvláště pro denní a noční dobu, (původní text: způsob jejich měření a hodnocení) způsob měření hluku a vibrační a jejich hodnocení a způsob stanovení ojedinělých a krátkodobých expozic hluku.**

**(2) Noční dobou se pro účely kontroly dodržení povinností v ochraně před hlukem a vibracemi rozumí doba mezi 22.00 a 6.00 hodinou.**

Ministerstvo zdravotnictví

## Zákon č. 128/2000Sb., o obcích (obecní zřízení)

### § 10

**Povinnosti může obec ukládat v samostatné působnosti obecně závaznou vyhláškou**

**b) k ochraně před hlukem a vibracemi stanovením konce veřejné produkce hudby, provozní doby hostinských provozoven, heren a obdobných provozoven služeb,**

## Zákon č. 131/2000Sb., o hlavním městě Praze

### § 44

**(3) Povinnosti může hlavní město Praha ukládat v samostatné působnosti jen obecně závaznou vyhláškou**

**b) k ochraně před hlukem a vibracemi stanovením konce veřejné produkce hudby, provozní doby hostinských provozoven, heren a obdobných provozoven služeb,**

Ministerstvo zdravotnictví

# IX.

## Rešerše a hodnocení legislativy týkající se protihlukové ochrany ve vybraných zemích Evropské unie

**Josef Novák**

Akustika Praha s. r. o., Thákurova 7, Praha 6

**Rešerše byla vypracována pro Ministerstvo zdravotnictví  
z podnětu hlavního hygienika ČR MUDr. Michaela Víta, PhD.**

Cílem práce bylo porovnat legislativu týkající se protihlukové ochrany a praxi jejího uplatňování v některých zemích EU a ČR.

Získány byly poznatky z Belgie, Dánska, Francie, Finska, Holandska, Itálie, Německa, Norska, Portugalska, Rakouska, Řecka, Slovinska, Španělska, Švédska, Švýcarska a Velké Británie.



[www.akustika.cz](http://www.akustika.cz)

### Hlavní závěry

Systémy ochrany před hlukem v evropských zemích se od našeho výrazně liší, jsou decentralizované a závislé na zdroji hluku a prostředí.

V několika zemích (Francie, Holandsko, Itálie, Španělsko) existuje „zákon o hluku“, stanoví základní pravidla a kompetence.

Legislativa i systém jejího uplatňování se v různých zemích výrazně liší a lze nalézt jen několik základních rysů:



[www.akustika.cz](http://www.akustika.cz)



- Protihluková ochrana je zařazena do ochrany životního prostředí, předmětem zájmu centra ale jsou pouze nejvýznamnější zdroje hluku (hlavní silnice, železnice, velké průmyslové závody, letiště).
- Nejvíce výkonných kompetencí a odpovědnosti včetně vyřizování stížností patří regionům a hlavně obcím.
- Přísněji se dohlíží na hluk z výrobních aktivit než na hluk z dopravní infrastruktury, obzvláště ve městech.
- Limity hluku z dopravy ve venkovním prostoru buď nejsou stanoveny (Velká Británie, Belgie) nebo jsou obsahem směrnic dodržovaných hlavně při územním plánování a v procesech EIA.

- Nové hlavní silnice, železnice a letiště jsou projektovány tak, aby vyhověly bez dodatečných protihlukových opatření.
- Pro protihlukovou ochranu obydlí se nejvíce používá zvýšená zvuková izolace fasád, ve venkovním prostoru se na dodržování limitů většinou dbá jen tam, kde je venkovní prostor určen k pobytu osob a jejich rekreaci.
- Systémy hodnocení a řízení hluku se dosud existujícími situacemi s vysokými imisemi hluku (starou zátěží) zabývaly nedostatečně nebo vůbec, což se změnilo zavedením směrnice 2002/49/EC.

- V legislativě nebyly shledány explicitní vazby na zdraví. Limity hluku, obzvláště ve venkovním prostoru, jsou chápány spíše jako jedna z dimenzí kvality životního prostředí, překročení limitu v mimopracovním prostředí se nechápe jako ohrožení lidského zdraví.
- Princip sdílené odpovědnosti klade důraz na obecní úroveň. Limity hluku s výjimkou hluku z průmyslu nejsou závazné, tj. je na obci, jak přísně a v jakých souvislostech je aplikuje a jak si svá rozhodnutí obhájí před voliči, v jejichž bezprostřední blízkosti působí.

- Postupy proti zdrojům hluku z průmyslu bývají nekompromisní a se sankcemi.
- Pro hluk z dopravy ve venkovním prostředí jsou stanoveny směrné hodnoty, které jsou v projektech nových situací chápány jako závazné.
- Žádný evropský právní systém neumožňuje soudní vymáhání splnění limitu hluku z dopravy ve venkovním prostoru.
- Akční plány snižování hluku ve smyslu směrnice 2002/49/EC jsou v některých zemích závazně zakotvené, vždy jsou pod kontrolou veřejnosti.

## Výhody a nevýhody našeho dosavadního systému

- jedná se o centralizovaný systém, jehož výhodou je zavedená a osvědčená funkčnost v rámci ochrany zdraví a na evropské úrovni postavené limity hluku;
- výhodou je, že posouzení hluku se v rámci stavebního řízení nemůže vyhnout žádný projekt;
- hlavní nevýhodou je striktní postavení limitů hluku jako limitů zdravotních, jejichž překročení se chápe jako poškozování zdraví;



[www.akustika.cz](http://www.akustika.cz)

- právní vymahatelnost limitů hluku z dopravy ve venkovním prostoru je evropskou raritou a současné soudní spory, které probíhají proti Hlavnímu městu Praha, nemají v Evropě obdoby;
- za nesystémový lze požadovat častý rozpor mezi územními plány obcí a hlukem z dopravy;
- princip sdílené odpovědnosti v současném systému prakticky neexistuje, i když větší se města bez něho nemohou udržitelným způsobem rozvíjet; co nejvíce pravomocí v oblasti komunálního hluku by měla být přijata obcemi;



[www.akustika.cz](http://www.akustika.cz)

## Náměty pro budoucí koncepční úpravy české legislativy

- gescce hodnocení a řízení hluku by měla zůstat v resortu zdravotnictví, protože je to v ČR tradiční, funkční a vžitá, rostoucí význam by měly mít analýzy zdravotních rizik;
- měl by vzniknout speciální zákon o hluku, který by stanovil:
  - základní zásady hodnocení a řízení hluku, kompetence centra, regionů a obcí,
  - systém centrálně stanovených směrných a závazných limitů hluku pro různé zdroje a prostředí,
  - povinnosti obcí zahrnout do územních plánů dimenzi hluku,
  - stanovit závaznost schválených akčních plánů snižování hluku ve smyslu směrnice 2002/49/EC;



[www.akustika.cz](http://www.akustika.cz)

- některé limity hluku v mimopracovním prostředí by neměly být chápány jako zdravotní, větší roli v hodnocení hluku by mělo hrát rušení a obtěžování hlukem;
- měl by se sjednotit systém odstraňování staré hlukové zátěže, který v současnosti probíhá formou časově omezených povolení a akčních plánů ve smyslu směrnice 2002/49/EC;
- nalezen by měl být systém sdílení odpovědnosti a rizik mezi státem, obcemi, provozovateli infrastruktury a občany, nutný zejména ve velkých městech;
- současný systém korekce limitu hluku na starou zátěž a jejího zániku v případě rekonstrukcí infrastruktury je problematický;



[www.akustika.cz](http://www.akustika.cz)

- sporné situace hluku ve venkovním prostoru by měly být rozhodovány pomocí analýzy zdravotních rizik podle celkové hlukové expozice s ohledem na krátkodobý nebo delší pobyt lidí;
- měl by být odstraněn častý rozpor mezi územním plánem a získáním stavebního povolení – územní plán musí brát venkovní hluk v úvahu, v území určeném pro bydlení by měla stačit zvuková izolace obvodového pláště;
- systém by měl klást důraz na prevenci vzniku nových situací s vysokými imisemi hluku;
- co nejvíce pravomocí v oblasti komunálního hluku by měla být přidělena obcím a těmito aktivně přijata, včetně běžného dozoru a vyřizování všech stížností;
- systém by měl vhodným způsobem vést k většímu využívání městské hromadné, cyklistické a pěší dopravy a k zastavení nárůstu individuální automobilové dopravy.

**Děkuji za pozornost.**