

# **Rodičovský příspěvek při péči o děti v PPPD**

## **Změny legislativy**

### **Zkušenosti VOP při poskytování MOP rodinám s dětmi**



# Rodičovský příspěvek



Použito z: <http://tn.nova.cz/clanek/dobra-zprava-pro-rodice-vice-deti-vlada-podporila-pokles-odvodu.html>

## Do 31. 12. 2017

- **pěstouni na přechodnou dobu mají nárok na RP**
- **rozsudek Nejvyššího správního soudu ze dne 16. 5. 2017 čj. 6 Ads 21/2017-23**
- **rodičovský příspěvek je nárokem pečujícího rodiče, nikoli nárokem dítěte, o něž rodič pečuje.**



Použito z: <https://cz.depositphotos.com/13971485/stock-photo-happy-child-girl-with-hands.html>

- Omezující podmínka pro čerpání rodičovského příspěvku v celkové částce 220 000 Kč se nutně vztahuje na péči o **totéž nejmladší dítě v téže rodině**.
- Pokud se rodina dítěte změní (např. od pěstounů na přechodnou dobu přejde dítě do péče budoucích osvojitelů), nelze celkovou částku 220 000 Kč považovat za částku společně sdílenou oběma pečujícími osobami jak z první, tak z druhé rodiny.
- Byť obě (nikoli současně, ale postupně) pečují o totéž dítě, **nepečují o totéž nejmladší dítě v téže rodině** a nejde ani o společně posuzované osoby.



# Řešení pro osoby, jež po PPD převzaly dítě do své péče

- **žádost o zvýšení dávky**
- **žádost o neprávem odepřenou dávku**
  
- **Ize přiznat tři roky zpětně**



Použito z: <http://www.dama.cz/laska-a-vztahy/financni-vychova-deti-6108>

## Od 1. 1. 2018

- **pěstounům na přechodnou dobu RP nenáleží**
- **při stanovení nároku na rodičovský příspěvek a jeho výši se nepřihlíží k částce rodičovského příspěvku vyplacené pěstounovi na přechodnou dobu za dobu přede dnem 1. 1. 2018**



Použito z: <https://cz.depositphotos.com/39752391/stock-illustration-emoticon-sad.html>



# **Přídavek na dítě od 1. 10. 2017**



Použito z: <https://www.penize.cz/rodicovsky-prispevek/322873-zvysuje-se-rodicovsky-prispevek-danova-sleva-pridavek-na-dite-i-odmeny-pestounu>



- **Nárok má nezaopatřené dítě, jestliže rozhodný příjem v rodině nepřevyšuje součin částky životního minima rodiny a koeficientu 2,70**
  - příjem se zjišťuje z předchozího kalendářního čtvrtletí
  - příjmem je mj. odměna pěstouna, rodičovský příspěvek nikoliv příspěvek na úhradu potřeb dítěte a příspěvek na dítě
  - Příklad: rozhodná částka pro nárok na PnD u rodiny, kterou tvoří PPD, jeho partner, dítě pěstouna ve věku 6 – 15 let a dítě mladší 6 let svěřené do PPPD činí částku 26 595 Kč [(ŽM pěstouna 3 140 Kč + ŽM partnera 2 830 Kč + ŽM dítěte 6 – 15 let 2 140 Kč + ŽM dítěte mladšího 6 let 1 740 Kč) x 2,7] = 26 595 Kč měsíčně

## Výše PnD dítěte v rodině, kde rodič pobírá odměnu pěstouna

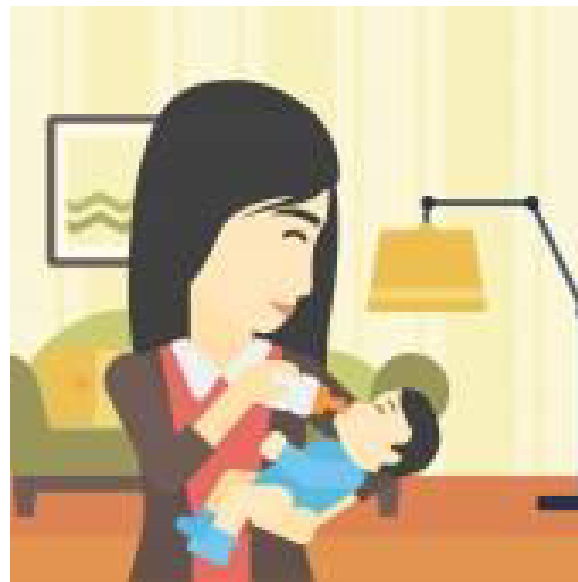
- dítě do 6 let **800 Kč**,
- dítě od 6 do 15 let **910 Kč**,
- dítě od 15 do 26 let **1 000 Kč**.



Použito z: <http://prozeny.blesk.cz/clanek/pro-zeny-rodina-deti/163191/kapesne-ci-ne-naucte-sve-dite-vazit-si-penez.html>



# Odměna pěstouna



Použito z : <https://cz.depositphotos.com/8182234/stock-illustration-a-baby-drinking-milk-from.html>



## Výše dávky od 1. 1. 2018

- **12 000 Kč, je-li pečováno o 1 dítě,**
- **18 000 Kč, je-li pečováno o 2 děti,**
- **30 000 Kč,**
  - 1. je-li pečováno alespoň o 3 děti,
  - 2. je-li pečováno alespoň o jedno dítě, které je osobou závislou na pomoci jiné fyzické osoby ve stupni II - IV,
- **20 000 Kč PPPD**



Použito z: <http://ekonomicky-denik.cz/nku-zjistil-nedostatky-pri-zadavani-zakazek-u-vybranych-uradu/>

# Příspěvek na úhradu potřeb dítěte



Použito z: <https://www.penize.cz/materska-dovolena/245770-porodne-a-materska-2013>

## Výše dávky od 1. 1. 2018

- **4 950 Kč** pro dítě ve věku do 6 let
- **6 105 Kč** pro dítě ve věku od 6 do 12 let
- **6 985 Kč** pro dítě ve věku od 12 do 18 let
- **7 260 Kč** pro dítě ve věku od 18 do 26 let
- **5 115 Kč – 9 900 Kč** u dětí závislých na péči  
**dle stupně závislosti a věku**



Použito z: <https://www.balonky.cz/obchod/motiv/smajik>



# Mimořádná okamžitá pomoc pro rodiny s dětmi



Použito z: <https://www.aktualne.cz/wiki/finance/zivotni-minimum-2015/r~39e31ee2da0811e4a66e0025900fea04/>

## Nový metodický pokyn MPSV k MOP (instrukce č. 3/2017 – účinnost 1. 4. 2017)

- MOP lze poskytnout pěstounovi, který si vezme dítě do pěstounské péče, než si vyřídí dávky pěstounské péče (odůvodněný náklad související se sociálně-právní ochranou dětí)
- MOP na nezbytné předměty dlouhodobé potřeby – úřad práce musí při poskytování MOP přihlížet k tomu, kolik lidí v rodině bude předmět užívat (tj. např. při rozhodování o MOP na pořízení ledničky či pračky pro pětičlennou rodinu je nesprávné přispívat na ledničku/pračku pro jednu osobu)

- **Úřad práce má zjišťovat možnosti pořizování předmětů dlouhodobé potřeby z charity a bazarů, tj. musí prověřovat bazary a zjišťovat, které nabízejí solidní a použitelné zboží. V bazarech není vhodné pořizovat elektroniku, již uplynula záruční lhůta, stejně tak nábytek, který může být promořen škůdci. Pokud byl předmět dlouhodobé potřeby na základě doporučení úřadu práce pořízen z bazaru a prokazatelně bez přímého zavinění nebude moci být z důvodu poruchy dále používán, je zapotřebí, aby úřad práce zohlednil tuto skutečnost, když klient podá novou žádost o MOP za stejným účelem.**







# Případy VOP



## Podnět sp. zn.: 592/2016/VOP

- Stěžovatelka žádala o MOP na nákup postelí (paland) pro 3 děti ve výši 11 500 Kč, úřad práce jí však poskytl pouze 3 000 Kč, neboť vlastním průzkumem trhu a nabídek na internetu zjistil, že palandy v základním provedení lze zakoupit i v prodejnách s použitým zbožím (není třeba kupovat věc novou). Proto úřad práce přiznal dávku ve výši odpovídající ceně použitého zboží, které si stěžovatelka může zakoupit. Tento postup hodnotil ochránce jako správný.



- Úřad práce následně zjišťoval, zda stěžovatelka poskytnuté prostředky na nákup paland pro děti použila. Stěžovatelka nebyla schopná předložit doklad o koupi paland, uvedla, že je **dostala darem** od známého. Úřad práce proto správně rozhodl o povinnosti vrátit přeplatek na dávce, protože dávka nebyla použita k účelu, k němuž byla přiznána.



Použito z: <http://www.palandy-pro-deti.cz/produkt/trojluzkova-palanda-viktor>



- **ÚP nepřiznal MOP na **pořízení skříně** ve výši 8 000 Kč s odůvodněním, že v bytě žadatelky se nacházejí dvě skříně, které je možné využít k uložení oblečení. Ochránce vyhodnotil postup ÚP jako správný. Rovněž Krajský soud v Českých Budějovicích v rozsudku ze dne 30. 6. 2016, č. j. 53 Ad 4/2016-13 konstatoval, že žadatelka dvě skříně má, přičemž jedna z nich není účelově využívána (jsou v ní vystaveny skleničky), část druhé skříně slouží pro uložení obuvi. Krajský soud vzal v úvahu, že věci nevhodné pro danou sezónu lze přechodně uložit do jiného úložného prostoru. Dále poukázal na to, že žadatelka úřadu práce nepředložila žádnou cenovou nabídku požadovaného předmětu. Nejvyšší správní soud kasační stížnost zamítl.**

- Stěžovatelka žádala o MOP na **zakoupení koberců** na podlahu, protože má 4 malé děti. Úřad práce provedl sociální šetření a zjistil, že podlaha v bytě stěžovatelky je pokryta dřevěnými parketami, které nejsou poškozené a mohou plně sloužit své funkci. Za této situace není důvod poskytnout MOP na nákup koberců. Pro hraní dětí na zemi je možné použít deku.



Použito z: <https://www.bytema.cz/kusove-koberce-shaggy/>



- Stěžovatelka žádala o MOP na **nákup dětského kočárku**. ÚP dávku nepřiznal, protože stěžovatelka vlastní kočárek s poškozenou pneumatikou (pneumatiku lze za drobný náklad koupit novou a vyměnit). V ostatních ohledech je kočárek schopen plnit funkci přepravy malého dítěte. Dále úřad práce zjistil, že žadatelka dětský kočárek nepřiměřeně zatěžuje (kromě dítěte, pro které je určen, v něm současně vozí i dva jeho starší sourozence), což může vést k jeho zničení. Ochránce vyhodnotil postup úřadu práce jako **správný**.



Použito z: <https://kreslenyvtip.cz/albert-dubout/2691>





- **Stěžovatelka žádala o MOP na pořízení **obuvi pro děti**. ÚP žádost zamítl. VOP dospěl k závěru, že v případě, kdy se osoba rozhodne pořídit svým dětem zdravotní (zdravotně nezávadnou) obuv podporující správný vývoj chodidla a klenby a zároveň se nejedná o případ, kdy použití ortopedické obuvi předepsal lékař, není nezbytné MOP poskytnout. V případě plochých nohou lze situaci řešit individuálně zhotovenými ortopedickými vložkami do obuvi předepsanými lékařem a částečně hrazenými zdravotní pojišťovnou. Teprve v případě, kdy zdravotní pojišťovna úhradu ortopedické vložky neprovede nebo náklad na doplatek na ortopedické vložky do bot bude pro rodinu značně zatěžující, je namístě uvažovat o přiznání MOP.**

## Více informací:

- <http://eso.ochrance.cz/Vyhledavani/Search>



Použito z: <http://www.drplaster.cz/informace-pro-zakazniky>

- <https://www.ochrance.cz/dalsi-aktivity/publikace/sborniky- stanoviska/>  
(3. 9. 2017 vyjde sborník Dávky pomoci v hmotné nouzi)



**Vážené dámy a pánové  
děkuji Vám za pozornost**